

bbk behatokia 

Informe Coyuntura Bizkaia Octubre 2023

**Deusto**
Business School



INDICE

1. Resumen	3
2. Entorno Internacional	6
3. Economía Estatal y Vasca	8
3.1 Economía Estatal	9
3.2 Economía Vasca	10
4. Economía de Bizkaia	15
4.1 PIB	16
4.2 Producción Industrial	16
4.3 Consumo	17
4.4 Mercado de trabajo	19
4.5 Dinámica empresarial	29
4.6 Precios	30
4.7 Recaudación fiscal	31
5. Información Anual	32
5.1 I+D+i	33
5.2 Tejido empresarial total	36
5.2 Tejido empresarial industrial	37
6. Fuentes de Interés	38
7. Anexo Gráfico	

1

Resumen

No hay grandes novedades en el escenario previsto para los próximos meses, marcados por la estrategia mantenida de tipos de interés altos de los Bancos Centrales en su lucha contra la inflación, mientras la economía (particularmente el sector industrial en Europa) sigue en una coyuntura de estancamiento o ligera contracción. El buen comportamiento del empleo es el principal argumento para la continuidad en esta situación.

La economía alemana aparece en una encrucijada particularmente compleja, en la que ha anunciado simultáneamente un potente ajuste fiscal y un paquete de estímulos a su industria. El objetivo es reducir la deuda neta, que va a pasar de los 45.000 millones en 2023 a los 16.600 millones, es decir, un recorte de la deuda de más del 50%. Queda ver si estas medidas, que suponen una fuerte reducción del gasto social, son finalmente aprobadas, y también si consiguen relanzar la economía.

También China sigue creciendo por debajo de objetivos, con problemas derivados de su excesivo endeudamiento (particularmente en el sector inmobiliario). El nivel de control del Gobierno no hace esperar una crisis profunda a corto plazo, pero el período de ajuste puede llevar a años de menor crecimiento. En este contexto, y pendientes del Informe “World Economic Outlook” que presente el Fondo Monetario Internacional esta semana (4 de Octubre), las perspectivas de crecimiento de la economía global seguirán siendo débiles, condicionadas por las políticas monetarias.

En Euskadi, en el contexto de una economía española que está teniendo un mejor comportamiento que la media europea, las últimas previsiones del Gobierno Vasco presentan un horizonte de estabilidad y buen desempeño, con la mirada puesta en la cartera de pedidos de exportaciones de la industria vasca.

Cifras del trimestre

(tasa interanual)

		2021				2022			
		IT	IIT	IIIT	IIIT	IT	IIT	IIIT	IIIT
PIB	Bizkaia	-3,2	17,7	4,0	4,8	5,9	5,1	4,0	3,0
	CAPV	-2,9	18,6	3,9	4,7	5,7	5,0	3,8	2,9
	Estado	-4,3	17,1	3,4	5,2	6,4	9,5	4,4	2,7

Fuente: EUSTAT, INE, Consensus Forecast

(%)

		2021				2022			
		IT	IIT	IIIT	IIIT	IT	IIT	IIIT	IIIT
TASA DE PARO	Bizkaia	12,0	11,3	10,0	9,5	9,6	9,3	8,3	9,2
	CAPV	11,0	10,0	9,9	8,4	8,7	8,5	7,9	8,4
	Estado	16,0	15,3	14,6	13,3	13,7	12,5	12,9	12,7

Fuente: INE

2

Entorno Internacional



Entorno Internacional

(tasa interanual)

	PIB				IPC			
	2023	2024	Tendencia		2023	2024	Tendencia	
			2023	2024			2023	2024
EE.UU.	1,3	0,5	○○○●	●○○○	4,3	2,7	●○○○	●○○○
Japón	1,1	1,0	○●○○	●○○○	2,3	1,4	●○○○	●○○○
Zona Euro	0,6	0,9	●○○○	●○○○	5,4	2,4	●○○○	○○○●
Alemania	-0,2	1,1	●○○○	●○○○	6,0	2,5	○○○●	○○○●
Francia	0,6	0,9	○○○●	●○○○	5,3	2,7	○●○○	○●○○
Reino Unido	0,1	0,8	○○○●	○●○○	7,3	3,2	●○○○	●○○○
Italia	1,0	0,8	●○○○	○○○●	6,1	2,5	●○○○	●○○○
España	1,8	1,5	○○○●	●○○○	3,7	2,9	○○○●	●○○○
CAPV	1,5	-	●○○○	○○○○				
Asia Pacífico	4,2	3,9	○○○●	●○○○	2,7	2,4	○○○●	○○○●
LatAm ex Venezuela	1,1	1,8	○○○●	●○○○	17,2	13,2	●○○○	●○○○
Europa del Este	1,0	1,5	○○○●	●○○○	14,9	9,2	○○○●	●○○○

Fuentes: Consensus Forecasts (Junio 2023), Gobierno Vasco (Junio 2023), INE.

- Evolución desfavorable sobre previsión anterior.
- Sin variación sobre previsión anterior.
- Evolución favorable sobre previsión anterior.

3

Economía Estatal y Vasca



3.1 | Economía Estatal

Variación del PIB y sus componentes

(tasa interanual)

		2022				2023	
		I T	II T	III T	IV T	I T	II T
DEMANDA	Gasto en consumo final de los hogares	3,1	3,2	1,4	2,6	1,7	0,5
	Gasto en consumo final de las ISFLSH	0,2	0,3	-0,4	1,2	2,4	2,2
	Gasto en consumo final de las AAPP	0,8	-1,4	-2,0	1,9	1,5	3,8
	Formación bruta de capital fijo	6,8	9,8	5,9	-5,5	0,6	2,0
	- Activos fijos materiales	5,7	9,8	5,8	2,2	0,8	1,8
	. Construcción	1,3	7,0	6,3	4,1	4,9	4,4
	. Bienes de equipo	12,1	14,0	5,1	-0,7	-5,4	-2,4
	- Productos de la propiedad intelectual	12,1	10,0	6,3	0,9	0,1	2,5
	Variación de existencias*	0,1	0,2	-0,6	-1,5	0,0	0,0
	Demanda nacional*	3,3	3,6	0,9	0,6	1,4	1,5
Exportaciones de bienes y servicios	20,8	18,5	18,8	7,6	10,2	0,7	
Importaciones de bienes y servicios	12,1	10,4	9,0	2,2	3,3	0,2	
OFERTA	Sector primario	-1,3	-2,9	-3,0	-2,6	3,2	0,5
	Industria	1,3	3,0	3,3	0,5	4,3	0,0
	Construcción	1,1	5,0	5,6	4,5	5,9	5,4
	Servicios	8,3	7,7	5,0	3,6	4,4	2,1
	Impuestos netos sobre los productos	6,8	4,7	3,6	0,1	1,3	0,8
PIB	PIB a precios de mercado	6,4	9,5	4,4	2,7	4,2	1,8

* Aportación al crecimiento del PIB a precios de mercado

Demanda:

Los datos publicados por el INE reflejan cifras positivas en términos interanuales en la mayoría de las partidas analizadas.

Destacan las cifras negativas de la formación bruta de los bienes de equipo.

Oferta:

En relación a la oferta todas las partidas son positivas salvo la industria que no muestra crecimiento.

PIB:

La variación interanual del PIB se sitúa en el 1,8%, frente al 4,2% del último dato, manteniendo una tasa interanual positiva.

www.ine.es

Fuente: INE

Fecha último dato: Octubre 2023

3.2 | Economía Vasca

Variación del PIB y sus componentes

(tasa interanual)

		2022				2023	
		I T	II T	III T	IV T	I T	II T
DEMANDA	Gasto consumo final de los hogares	3.1	3.0	2.4	2.1	1.9	1.5
	Gasto consumo final de las AAPP	0.6	-3.1	-0.7	1.2	2.4	2.0
	Formación bruta de capital	3.9	5.0	4.9	2.9	1.6	2.5
	Bienes de equipo	6.6	9.0	6.9	3.6	2.4	0.9
	Resto	2.2	2.4	3.7	2.5	1.1	3.5
	Demanda interna	2.9	2.4	2.4	2.3	1.8	1.7
	Exportaciones totales	13.6	13.7	9.2	4.9	6.3	-2.5
	Importaciones totales	8.9	8.5	5.6	4.7	5.4	-2.0
OFERTA	Sector primario	-1.8	-3.2	8.0	0.7	7.4	-6.7
	Industria	6.5	6.1	3.8	2.5	1.1	-0.5
	Industria manufacturera	5.9	5.9	2.8	2.8	1.4	-0.3
	Construcción	1.9	1.5	2.5	2.4	0.9	4.2
	Servicios	6.0	5.6	4.3	3.2	2.9	2.1
	Comercio, hostelería y transporte	11.0	14.1	9.9	6.5	5.4	2.9
	AAPP, educación, sanidad y serv soc	2.9	1.3	1.2	1.9	1.2	2.1
	Resto de servicios	4.8	3.0	2.6	1.9	2.1	1.4
	Impuestos netos sobre los productos	3.9	3.2	2.8	2.8	1.6	1.3
PIB	PIB a precios de mercado	5.7	5.0	3.8	2.9	2.3	1.5

- **Demanda:**
En relación al mismo trimestre del año 2022, se refleja un crecimiento del 21,7% en términos interanuales en la demanda interna.

- **Oferta:**
Crecen todas las partidas estudiadas respecto al mismo trimestre del año anterior salvo el sector primario y la industria

- **PIB:**
El PIB en la CAPV se coloca en términos interanuales positivos aunque modera su crecimiento.

Fuente:
EUSTAT

Fecha último dato: Octubre 2023
www.eustat.es

3.2 | Economía Vasca

PIB y VAB Sector Industrial

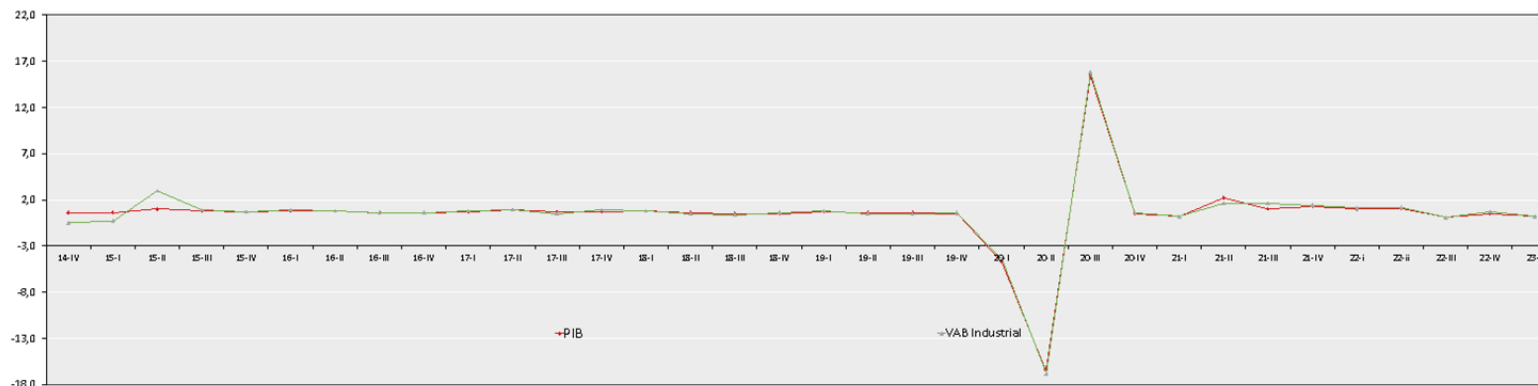
(tasa intertrimestral)

	2021				2022				2023	
	I T	II T	III T	IV T	I T	II T	III T	IV T	I T	II T
PIB	0.2	2.2	1.0	1.3	1.0	1.1	0.1	0.5	0.5	0.4
VAB Industrial	0.2	1.6	1.6	1.4	1.1	1.2	0.2	0.7	0.5	0.1

Fuente: Eustat.

Fecha último dato: Septiembre 2023

www.eustat.es



▪ Comentario:

En términos intertrimestrales, se mantiene el comportamiento de los agregados sectoriales en la economía vasca con un aumento del 0.4 en el PIB y un 0.1 en el VAB con respecto al trimestre anterior.

3.2 | Economía Vasca

Previsiones Económicas

(Junio 2023; tasa interanual)

		2023			2023	2024
		II T	III T	IV T		
DEMANDA	Consumo final	1,1	2,0	1,0	1,5	1,7
	- Consumo privado	0,0	1,9	1,2	1,2	1,8
	- Consumo público	4,9	2,1	0,6	2,5	1,4
	Formación bruta capital	2,3	5,3	2,2	2,8	2,7
	Aportación demanda interna	1,4	2,8	1,3	1,9	2,0
	Aportación saldo exterior	-0,2	-1,3	-0,1	-0,3	0,0
OFERTA	Sector primario	-6,0	-11,1	4,0	-1,9	0,8
	Industria	0,0	2,8	0,6	1,1	1,8
	Construcción	1,7	0,8	0,3	0,9	1,6
	Servicios	2,1	1,6	1,6	2,0	2,5
	VAB	1,5	1,7	1,3	1,7	2,3
	Impuestos netos sobre los productos	-0,6	0,4	0,4	0,4	0,3
PIB	PIB a precios de mercado	1,3	1,6	1,2	1,6	2,1
EMPLEO	Personas ocupadas (PRA)	0,5	0,5	0,4	0,5	0,9

Demanda:

La tasa interanual de crecimiento estimado para la economía vasca se sitúa en positivo para el 2023, y se espera que se mantenga estable a lo largo de los trimestres de 2023.

Oferta:

Se mantiene la previsión de relativa estabilidad en todos los sectores con excepción del sector primario que experimenta una previsión de la evolución negativa en ciertos periodos.

PIB:

Se prevé una evolución sostenida y positiva del PIB en 2023.

Fuente: Gobierno Vasco, Departamento de Hacienda y Economía. Dirección de Economía y Planificación

3.3 | Comercio Exterior

Exportaciones de la CAPV

(miles euros)

		2022				2023	
		I T	II T	III T	IV T	I T	II T
PRODUCTOS	Total	7,410.2	9,139.7	7,707.6	8,298.9	8,953.0	8,134.0
	- Alimentos	450.8	530.2	488.9	540.4	680.4	520.5
	- Productos energéticos	587.5	716.5	850.5	733.6	513.8	292.3
	- Materias primas	110.6	131.5	87.2	106.2	102.2	88.3
	- Semimanufacturas	1,978.2	2,420.4	1,858.4	1,907.2	2,113.2	1,991.6
	- Bienes de equipo	2,378.0	2,963.4	2,409.8	2,699.2	3,094.3	2,939.1
	- Productos químicos	345.7	483.4	386.0	400.5	447.0	342.4
	- Sector automóvil	1,229.3	1,450.1	1,242.7	1,439.1	1,585.9	1,552.1
	- Bienes de consumo durad	68.3	77.3	66.2	75.8	72.9	82.0
	- Manufacturas de consumo	170.0	215.6	179.1	238.4	204.8	213.0
	- Otras mercancías	91.8	151.4	139.0	158.6	138.5	112.7
ZONAS GEOGRÁFICAS	- UE-27	4,784.1	5,797.9	5,050.2	5,161.6	5,635.0	11,790.5
	- Alemania	1,181.3	1,422.2	1,167.5	1,231.2	1,405.8	2,067.3
	- Francia	1,199.0	1,414.7	1,119.7	1,230.7	1,372.2	2,760.9
	- Italia	443.2	497.6	368.6	445.4	513.0	1,773.1
	- Resto Europa	767.8	1,097.1	824.7	949.3	1,037.1	1,860.0
	- Reino Unido	423.8	611.2	461.3	487.7	597.5	5,681.4
	- Africa	191.5	310.1	263.6	277.7	259.1	606.3
	- Asia	661.4	641.6	549.6	632.1	603.8	1,632.6
	- América	918.9	1,211.0	956.7	1,217.5	1,337.6	1,317.8
	- Oceanía	37.5	76.8	56.1	54.2	73.7	82.2

Exportaciones:

Desciende el total de las exportaciones según reflejan los datos que publica Datacomex con respecto al trimestre anterior en el conjunto de la Comunidad Autónoma Vasca. Analizando las partidas de forma individual, destaca el incremento de los bienes de equipo.

Por zonas geográficas, tienen una evolución mayormente positiva las exportaciones destinadas a todos los territorios.

Datos Provisionales

Fecha último dato: Octubre 2023

<http://datacomex.comercio.es/>

3.3 | Comercio Exterior
Importaciones de la CAPV

(miles euros)

		2022				2023	
		I T	II T	III T	IV T	I T	II T
PRODUCTOS	Total	6,453.8	7,850.7	7,603.5	7,536.5	7,125.7	7,165.2
	- Alimentos	507.5	633.6	618.2	648.9	591.0	602.9
	- Productos energéticos	1,432.9	2,275.1	2,626.9	2,251.2	1,699.6	1,719.5
	- Materias primas	452.7	499.6	380.4	396.9	405.9	379.5
	- Semimanufacturas	1,318.4	1,414.1	1,172.7	1,201.3	1,155.4	1,387.0
	- Bienes de equipo	1,313.0	1,435.9	1,357.2	1,477.0	1,647.3	1,548.8
	- Productos químicos	588.8	664.1	690.9	605.3	666.4	580.6
	- Sector automóvil	488.1	531.4	402.8	596.6	557.6	571.6
	- Bienes de consumo duradero	74.2	80.1	56.9	63.5	70.5	71.2
	- Manufacturas de consumo	257.6	300.8	277.7	275.4	310.2	283.6
	- Otras mercancías	20.6	16.0	19.7	20.4	21.8	20.5
ZONAS GEOGRÁFICAS	- UE-27	3,200.2	3,593.0	3,165.7	3,488.7	3,643.9	6,388.0
	- Alemania	945.4	972.6	829.5	1,025.9	1,040.8	8,248.9
	- Francia	628.6	694.0	521.6	626.3	605.1	511.0
	- Italia	330.2	360.2	308.9	328.2	351.7	2,472.5
	- Resto Europa	922.8	672.5	353.4	835.2	660.3	1,292.7
	- Reino Unido	360.7	271.7	117.4	217.4	169.9	258.4
	- África	449.8	722.6	578.1	418.6	269.8	1,239.7
	- Asia	1,010.0	1,306.9	1,670.9	1,360.8	1,262.8	1,084.7
	- América	856.0	1,544.1	1,828.4	1,426.9	1,222.4	2,648.8
	- Oceanía	2.7	4.6	7.0	6.2	9.1	22.2

Importaciones:

Incrementa la cifra total de importaciones en el conjunto de la Comunidad Autónoma Vasca durante el primer trimestre del 2023 según datos publicados por Datacomex.

Por zonas geográficas, se incrementan las importaciones provenientes de algunas las áreas geográficas analizada.

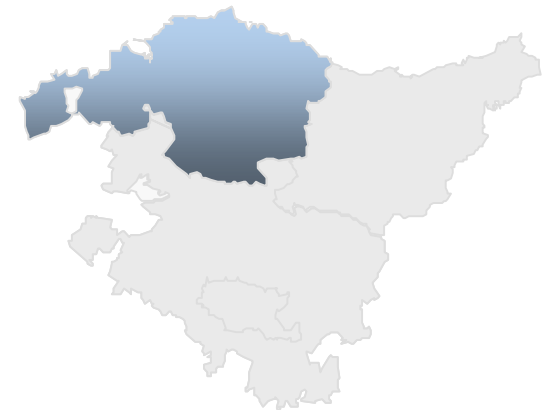
Datos Provisionales

Fecha último dato: Octubre

<http://datacomex.comercio.es> 2023

4

Economía de Bizkaia



4.1 | PIB

Variación del PIB

(tasa interanual)

	2021				2022				2023	
	I T	II T	III T	IV T	I T	II T	III T	IV T	I T	II T
Álava	-2.4	20.9	3.9	4.4	5.5	4.9	3.9	2.7	2.5	1.6
Bizkaia	-3.2	17.7	4.0	4.8	5.7	5.1	4.0	3.0	2.2	1.5
Gipuzkoa	-2.6	19.0	3.9	4.7	5.6	4.8	3.5	2.8	2.4	1.4
CAPV	-2.9	18.6	3.9	4.7	5.7	5.0	3.8	2.9	2.3	1.5

Fuente: EUSTAT

Fecha último dato: Septiembre 2023

www.eustat.es

PIB:

Según datos de la tasa interanual del PIB publicados por el Instituto Vasco de Estadística, (EUSTAT) el PIB se sitúa en términos interanuales positivos, siendo Álava el territorio con mayor crecimiento.

Año de referencia: 2015

4.2 | Producción Industrial

Variación del IPI

(tasa interanual del trimestre, a partir de la agregación de datos mensuales)

	2021				2022				2023	
	I T	II T	III T	IV T	I T	II T	III T	IV T	I T	II T
Álava	-1.9	32.4	4.1	2.9	6.5	10.0	7.6	2.3	4.9	-2.8
Bizkaia	-4.5	30.1	6.9	5.3	9.8	4.1	9.8	5.6	0.8	3.3
Gipuzkoa	3.0	34.5	11.7	7.9	8.1	3.5	4.6	3.0	1.7	-1.0
CAPV	-1.1	32.3	8.1	5.7	8.4	6.5	7.2	3.8	2.1	-0.8

Fuente: EUSTAT

Fecha último dato: Septiembre 2023

www.eustat.es

IPI:

Tal y como publica el Instituto Vasco de Estadística, la tasa interanual del índice de producción industrial (IPI) muestra un crecimiento negativo, en términos interanuales en el primer trimestre del 2023 en todos los territorios analizados excepto en Bizkaia.

Datos Provisionales 2023

4.2 | Producción Industrial

Variación del IPI de Bizkaia por sector

(tasa interanual del trimestre, a partir de la agregación de datos mensuales)

	2021				2022				2023	
	I T	II T	III T	IV T	I T	II T	III T	IV T	I T	II T
Industrias Extractivas	11.7	22.4	39.3	28.5	36.8	31.0	-7.1	-7.6	-1.4	-1.9
Industria Manufacturera	-3.8	36.7	10.7	2.5	7.3	7.7	1.7	6.0	4.0	1.0
Energía Eléctrica y Gas	-16.5	-4.2	-13.5	30.7	31.2	20.7	41.1	-0.2	-17.6	-10.7
General	-4.5	30.1	6.9	5.3	9.8	4.1	9.8	5.6	0.8	3.3

Fuente: EUSTAT

Fecha último dato: Septiembre 2023

www.eustat.es

▪ IPI Bizkaia Sectores:

Según EUSTAT, los sectores de industrias manufactureras muestran una variación positiva respecto al mismo periodo del año anterior. Por el contrario, las industria extractivas y la energética reflejan datos negativos.

Datos provisionales 2023

4.3 | Consumo

Indice de ventas en grandes superficies

(tasa interanual del trimestre a partir de la agregación de datos mensuales)

		2021				2022				2023	
		I T	II T	III T	IV T	I T	II T	III T	IV T	I T	II T
BIZKAIA	General	3.8	5.7	-0.5	-0.1	0.4	1.4	-0.8	-0.5	1.2	0.2
	- Alimentación	2.1	-9.8	-2.8	-4.7	-6.4	-6.1	-3.4	-4.4	-2.0	2.3
	- Resto Productos	7.3	52.1	3.1	8.4	13.8	14.4	3.2	5.9	6.3	-2.7
CAPV	General	2.0	2.7	-3.3	-1.2	-1.0	-0.8	-1.5	-2.5	-0.6	0.7
	- Alimentación	1.0	-8.4	-3.5	-3.5	-5.4	-5.8	-3.7	-5.1	-2.6	1.9
	- Resto Productos	4.2	39.8	-3.0	3.8	9.0	10.1	2.5	2.7	3.3	-1.5

Fuente: EUSTAT, datos provisionales Base 2010

Fecha último dato: Junio 2023

www.eustat.es

▪ ICGS:

Los datos del segundo trimestre del 2023 publicados por EUSTAT reflejan una evolución divergente entre los distintos sectores analizados en las ventas en grandes superficies en Bizkaia y la CAPV.

Datos Provisionales 2023

4.3 | Consumo

Indice de ventas del comercio minorista

(tasa interanual)

		2022				2023	
		I T	II T	III T	IV T	I T	II T
BIZKAIA	General	3.9	4.5	0.5	2.8	4.7	0.8
	- Alimentación	-1.7	0.3	2.3	1.3	2.3	2.7
	- Resto productos	9.6	8.7	-0.9	2.3	6.3	0.9
	- Combustible para automoción	-3.9	-2.9	1.4	28.5	9.9	-15.7
CAPV	General	4.9	4.2	0.9	0.3	1.7	1.1
	- Alimentación	-0.7	0.9	0.3	-1.6	0.2	1.7
	- Resto productos	11.5	8.3	1.9	-0.8	2.6	2.8
	- Combustible para automoción	-1.8	-1.7	-1.9	22.4	5.1	-11.1

Fuente: EUSTAT, Datos Provisionales

Fecha último dato: Septiembre 2023
www.eustat.es

• ICI_m:

La tasa interanual general sobre el índice de comercio minorista, tal como publica el Instituto Vasco de Estadística (EUSTAT) se sitúa en términos positivos en comparación con el mismo trimestre del año anterior, aunque se percibe cierta polarización entre las partidas del resto de productos, y las de combustibles, que entra en valores negativos.

Datos Provisionales.

Matriculación de vehículos

(datos provisionales sobre matriculaciones por procedencia)

	Fabricación Nacional				Importación no comunitaria					Importación UE					Total I Trim. 2023	Total anual 2023	
	2022				2023	2022				2023	2022						2023
	I T	II T	III T	IV T	I T	I T	II T	III T	IV T	I T	I T	II T	III T	IV T			I T
Bizkaia	334	487	616	586	636	788	1.184	869	1.001	928	2.917	3.716	2.978	3.227	3.354	4.918	4.918
CAPV	895	1.077	1.317	1.229	1.254	1.587	2.263	1.785	2.014	1.834	5.972	7.268	5.702	6.645	n.d.	-	-

Fuente: DGT

Fecha último dato: Junio 2023
www.dgt.es

Según datos publicados por la Dirección General de Tráfico, la matriculación de vehículos ha percibido un ligero incremento en Bizkaia y la CAPV el primer trimestre del año en lo que a importaciones se refiere. Las matriculaciones de fabricación nacional sufren un descenso.

4.4 | Mercado de Trabajo

Población activa

(valores absolutos; miles de personas)

	2022								2023				
	PRA				EPA				PRA		EPA		
	IT	II T	III T	IV T	IT	II T	III T	IV T	IT	II T	IT	II T	
BIZKAIA													
TOTAL	544.3	545.5	544.8	547.0	551.9	545.9	553.0	548.4	546.3	546.5	543.2	561.4	
Hombres	279.4	280.4	280.8	279.2	286.6	280.5	289.5	294.0	279.2	282.2	285.0	293.4	
Mujeres	264.9	265.1	263.9	267.7	265.4	265.4	263.4	254.4	267.1	264.4	258.2	268.0	
16 - 24 años	27.0	27.6	25.6	28.3					27.7	25.2			
25 - 44 años	228.1	230.3	227.2	228.6					228,0	226.2			
45 y más años	289.2	287.7	292.0	290.0					290,6	295.1			
Estudios primario	116.3	116.5	114.6	117.0					116,0				
Estudios medios	204.2	209.7	205.9	206.3					202,4				
Estudios superior	223.7	219.4	224.2	223.6					227,0				
CAPV													
TOTAL	1049.1	1052.3	1049.6	1051.1	1044.0	1024.5	1046.5	1039.3	1052.9	1049.2	1.031,7	1052.7	
Hombres	545.8	548.9	546.6	544.3	540.5	527.7	547.9	548.2	547,0	544.2	535,8	549.8	
Mujeres	503.3	503.4	503.3	506.8	503.5	496.8	498.6	491.1	506,0	505.0	495,9	502.9	
16 - 24 años	57.1	58.3	57.7	57.5	65.7				59,1	56.0			
25 - 44 años	436.1	439.3	435.3	436.6					433,3	426.5			
45 y más años	555.9	554.7	556.6	557.0					560,5	295.1			
Estudios primario	222.4	220.1	215.8	214.0					222,6				
Estudios medios	399.4	408.5	403.6	399.2					395,8				
Estudios superior	427.3	423.7	430.2	437.9					432,8				
ESTADO													
TOTAL					23259.4	23387.4	23525.9	23487.8			23.580,5	23819.2	
Hombres					12268.6	12331.9	12451.8	12378.7			12.354,3	12534.5	
Mujeres					10990.9	11055.5	11074.1	11109.2			11.226,2	11284.6	
16 - 24 años					1521.0								
25 - 44 años													
45 y más años													
Estudios primario													
Estudios medios													
Estudios superior													

▪ Población activa:

En términos generales, la población activa crece en sus datos trimestrales de Bizkaia y la CAPV según los datos publicados por Eustat. La EPA, según el INE, refleja un balance ascendente en la CAPV, Bizkaia y Estado.

NOTA METODOLÓGICA:

En 2015 la PRA del Eustat adoptó nuevas bases poblacionales.

Los datos del año en curso son provisionales y los del año anterior han sido revisados con la actualización de la población con base 1 de enero de ese año.

Fuente: Eustat, INE.

Fecha último dato: Octubre 2023

www.eustat.es www.ine.es

4.4 | Mercado de Trabajo

Población ocupada

(valores absolutos; miles de personas)

		2022								2023			
		PRA				EPA				PRA		EPA	
		IT	II T	III T	IV T	IT	II T	III T	IV T	IT	II T	IT	II T
BIZKAIA	TOTAL	489.7	494.8	499.6	496.6	499.2	495.3	500.0	499.2	492.6	501.5	492.5	518.6
	Hombres	253.9	255.3	260.1	255.8	254.9	254.4	261.6	268.1	252.7	259.9	261.4	271.5
	Mujeres	235.9	239.5	239.5	240.8	244.3	240.8	238.4	231.1	239.9	241.6	231.0	247.1
	16 - 24 años	21.6	20.3	17.9	20.7					20,8	18,6		
	25 - 44 años	205.3	209.2	211.2	207.9					205,3	394,6		
	45 y más años	262.9	265.3	270.4	268.0					266,6	531,8		
	Estudios primario	100.7	102.9	101.9	102.8					100,4			
	Estudios medios	177.3	181.6	184.9	181.6					175,1			
Estudios superior	211.8	210.3	212.8	212.2					215,2				
CAPV	TOTAL	953.8	963.1	967.2	962.6	953.2	934.9	959.7	949.3	960.8	971.6	944.6	977.6
	Hombres	499.3	504.1	506.2	502.1	492.5	482.9	503.2	593.7	501.8	505.0	497.5	510.6
	Mujeres	454.5	459.0	461.0	460.6	460.8	452.0	496.8	445.6	459.0	466.6	447.0	467.0
	16 - 24 años	47.2	46.2	45.4	46.5	46.7				47,4	45,2		
	25 - 44 años	394.3	403.3	404.2	396.6					391,0	394,6		
	45 y más años	512.4	513.6	517.5	519.5					522,5	531,8		
	Estudios primario	193.9	194.4	191.9	189.2					193,8			
	Estudios medios	355.0	363.5	366.3	358.0					351,3			
Estudios superior	405.0	405.2	409.0	415.4					410,0				
ESTADO	TOTAL					20084.7	20468.0	20545.7	20463.9			20.452,8	21056,7
	Hombres					10791.3	10976.6	11115.0	10977.7			10.924,9	11257.1
	Mujeres					9293.4	9491.4	9430.7	9586.2			9.527,8	9799.6
	16 - 24 años					1061.9							
	25 - 44 años												
	45 y más años												
	Estudios primario												
	Estudios medios												
Estudios superior													

■ Población ocupada:

El dato de población ocupada crece en Bizkaia, en la Comunidad Autónoma del País Vasco y a nivel estatal según la EPA. La PRA indica también un crecimiento de la población ocupada tanto en Bizkaia como en la CAPV.

NOTA METODOLÓGICA:

En 2015 la PRA del Eustat ha adoptado nuevas bases poblacionales.

Los datos del año en curso son provisionales y los del año anterior han sido revisados con la actualización de la población con base 1 de enero de ese año.

Fuente: Eustat, INE.

Fecha último dato: Octubre 2023

www.eustat.es www.ine.es

4.4 | Mercado de Trabajo

Población parada (valores absolutos; miles de personas)

		2022								2023			
		PRA				EPA				PRA		EPA	
		IT	II T	III T	IV T	IT	II T	III T	IV T	IT	II T	IT	II T
BIZKAIA	TOTAL	54.5	50.7	45.2	50.4	52.7	50.7	53.0	49.2	53,7	45.0	50,7	42.8
	Hombres	25.6	25.1	20.8	23.4	31.6	26.1	27.9	25,9	26,5	22.2	23,6	21.9
	Mujeres	29.0	25.6	24.4	27.0	21.1	24.6	25.1	23.2	27.2	22.8	27,1	20.9
	16 - 24 años	5.4	7.3	7.6	7.6					6,9	6.6		
	25 - 44 años	22.8	21.1	16.0	20.7					22,7	15.1		
	45 y más años	26.3	22.4	21.5	22.0					24,0	23.3		
	Estudios primario	15.6	13.6	12.7	14.3					15,7			
	Estudios medios	27.0	28.1	21.0	24.7					27,3			
Estudios superior	11.9	9.1	11.5	11.4					11,8				
CAPV	TOTAL	95.2	89.2	82.4	88.5	90.8	89.7	86.7	90.0	92,1	77.6	87,1	75.0
	Hombres	46.5	44.8	40.4	42.2	48.1	44.8	44.7	44.5	45,1	39.2	38,2	39.2
	Mujeres	48.7	44.4	42.0	46.3	42.7	44.9	42.0	45.5	47,0	38.4	48,9	35.9
	16 - 24 años	10.0	12.1	12.3	11.0	18.9				11,8	10.9		
	25 - 44 años	41.7	36.0	31.1	40.0					42,4	31.9		
	45 y más años	43.5	41.1	39.1	37.5					38,0	34.8		
	Estudios primario	28.6	25.7	23.9	24.8					28,7			
	Estudios medios	44.4	45.0	37.3	41.2					44,5			
Estudios superior	22.2	18.5	21.2	22.5					22,7				
ESTADO	TOTAL					3174.7	2919.4	2980.2	3024.0			3.127,8	2762.5
	Hombres					1477.3	1355.3	1336.8	1401.0			1.429.4	1277.4
	Mujeres					1697.5	1564.1	1643.4	1623.0			1.698,4	1485.0
	16 - 24 años					459.1							
	25 - 44 años												
	45 y más años												
	Estudios primario												
	Estudios medios												
Estudios superior													

▪ Población parada:

La población parada desciende en la Bizkaia y en el conjunto del Estado según indica la EPA este segundo trimestre del año 2023. Los datos de Eustat también reflejan un decremento de la cifra de parados tanto en Bizkaia como en la CAPV.

NOTA METODOLÓGICA:

En 2015 la PRA del Eustat ha adoptado nuevas bases poblacionales.

Los datos del año en curso son provisionales y los del año anterior han sido revisados con la actualización de la población con base 1 de enero de ese año.

Fuente: Eustat, INE.

Fecha último dato: Octubre 2023
www.eustat.es www.ine.es

4.4 | Mercado de Trabajo

Tasa de actividad

(%)

	2022								2023			
	PRA			EPA				PRA		EPA		
	II T	III T	IV T	IT	II T	III T	IV T	IT	II T	IT	II T	
BIZKAIA	TOTAL	55.7	55.6	55.8	57.3	56.7	57.4	56.8	55.7	55.7	55.92	57.9
	Hombres	60.3	60.4	60.0	62.1	60.9	62.7	63.7	59.9	60.5	61.41	63.1
	Mujeres	51.5	51.2	52.0	52.8	52.8	52.3	50.4	51.8	51.4	50.90	53.1
	16 - 24 años	29.7	27.1	30.1					28.5	26.4		
	25 - 44 años	88.8	88.7	89.8					89.3	88.8		
	45 y más años	45.8	46.4	45.9					46.2	46.8		
	Estudios primarios	34.7	34.0	34.7					n.d.			
	Estudios superiores	77.2	77.9	77.5					n.d.			
CAPV	TOTAL	56.4	56.2	56.2	56.8	55.8	56.9	56.5	56.3	56.1	55.84	57.0
	Hombres	61.3	61.0	60.7	61.2	59.9	62.2	62.2	61.1	60.6	60.41	61.9
	Mujeres	51.9	51.7	52.1	52.7	52.0	52.1	51.3	52.0	51.9	51.62	52.4
	16 - 24 años	31.8	30.8	30.7	34.6				30.7	29.2		
	25 - 44 años	88.4	88.4	89.1					88.8	87.8		
	45 y más años	46.8	46.8	46.7					47.2	47.5		
	Estudios primarios	35.0	34.3	34.1					n.d.			
	Estudios superiores	79.2	79.6	79.5					n.d.			
ESTADO	TOTAL				58.5	58.7	58.9	58.5			58.55	59.0
	Hombres				63.5	63.7	64.2	63.5			63.18	63.9
	Mujeres				53.8	54.0	53.8	53.8			54.18	54.3
	16 - 24 años				34.8							
	25 - 44 años											
	45 y más años											
	Estudios primarios											
	Estudios superiores											

$$\frac{\text{Pob. Activa}}{\text{Pob. > 16 años}}$$

▪ Tasa de actividad:
Con respecto al trimestre anterior, la tasa de actividad aumenta ligeramente en Bizkaia y aumenta en la CAPV según los datos de la PRA.

NOTA METODOLÓGICA:
En 2015 la PRA del Eustat ha adoptado nuevas bases poblacionales.
Los datos del año en curso son provisionales y los del año anterior han sido revisados con la actualización de la población con base 1 de enero de ese año.

Fuente: Eustat, INE.

Fecha último dato: Octubre 2023
www.eustat.es www.ine.es

4.4 | Mercado de Trabajo

Tasa de ocupación (%)

	2022					2023				
	IV T	EPA				IV T	PRA		EPA	
		IT	II T	III T	IV T		IT	II T	IT	II T
BIZKAIA	TOTAL	50.6	51.8	51.5	51.9	51.7	50,2	51.1	51.3	53.5
	Hombres	54.9	55.3	55.3	56.8	58.1	54,3	55.8	57.6	58.4
	Mujeres	46.8	48.6	47.9	47.4	45.8	46,6	46.9	46.1	49.0
	16 - 24 años	22.0					21,4	19.4		
	25 - 44 años	81.6					80,4	82.9		
	45 y más años	42.4					42,4	43.1		
	Estudios primarios	30.5					n.d.			
	Estudios medios	51.2					n.d.			
	Estudios superiores	73.5					n.d.			
CAPV	TOTAL	51.5	51.8	50.9	52.2	51.6	51,4	51.9	51,13	52.9
	Hombres	56.0	55.7	54.8	57.1	57.1	56,0	56.3	56,10	57.5
	Mujeres	47.3	48.2	47.3	47.7	46.5	47,2	48.0	46,53	48.7
	16 - 24 años	24.8	24.6				24,6	23.5		
	25 - 44 años	81.0					80,1	81.3		
	45 y más años	43.6					44,0	44.6		
	Estudios primarios	30.1					n.d.			
	Estudios medios	51.8					n.d.			
	Estudios superiores	75.4					n.d.			
ESTADO	TOTAL		50.5	51.4	51.4	51.0			53.1	52.1
	Hombres		55.9	56.7	57.3	56.3			55.1	57.4
	Mujeres		45.4	46.3	45.9	45.9			45.0	47.2
	16 - 24 años		24.3							
	25 - 44 años									
	45 y más años									
	Estudios primarios									
	Estudios medios									
	Estudios superiores									

$$\frac{\text{Pob. Ocupada}}{\text{Pob. > 16 años}}$$

- Tasa de ocupación: Según EUSTAT, la tasa de ocupación total disminuye ligeramente en la CAPV y Bizkaia. La EPA muestra también un descenso en la tasa de ocupación en Bizkaia, CAPV y en la globalidad del estado.

NOTA METODOLÓGICA:

En 2015 la PRA del Eustat ha adoptado nuevas bases poblacionales.

Los datos del año en curso son provisionales y los del año anterior han sido revisados con la actualización de la población con base 1 de enero de ese año.

Fuente: Eustat, INE.

Fecha último dato: Octubre 2023
www.eustat.es www.ine.es

4.4 | Mercado de Trabajo

Tasa de paro

(%)

$$\frac{\text{Pob. Parada}}{\text{Pob. Activa}}$$

		2022								2023			
		PRA			EPA				PRA		EPA		
		II T	III T	IV T	I T	II T	III T	IV T	I T	II T	I T	II T	
BIZKAIA	TOTAL	9.3	8.3	9.2	9.6	9.3	9.6	9.0	9.8	8.2	50,70	7.6	
	Hombres	8.9	7.4	8.4	11.0	9.3	9.6	8.8	9.5	7.9	56,33	7.5	
	Mujeres	9.7	9.3	10.1	7.9	9.3	9.5	9.1	10.2	8.6	45,55	7.8	
	16 - 24 años	26.5	29.8	26.9					25.0	26.3			
	25 - 44 años	9.1	7.0	9.1					10.0	6.7			
	45 y más años	7.8	7.4	7.6					8.3	7.9			
	Estudios primarios	11.7	11.1	12.2					n.d.				
Estudios medios	13.4	10.2	12.0					n.d.					
Estudios superiores	4.1	5.1	5.1					n.d.					
CAPV	TOTAL	8.5	7.9	8.4	8.7	8.8	8.3	8.7	8.7	7.4	8,44	7.1	
	Hombres	8.2	7.4	7.8	8.9	8.5	8.2	8.1	8.3	7.2	7,14	7.1	
	Mujeres	8.8	8.3	9.1	8.5	9.0	8.4	9.3	9.3	7.6	8,85	7.1	
	16 - 24 años	20.7	21.3	19.2	28.9				19.9	19.4			
	25 - 44 años	8.2	7.1	9.2					9.8	7.5			
	45 y más años	7.4	7.0	6.7					6.8	6.1			
	Estudios primarios	11.7	11.1	11.6					n.d.				
Estudios medios	11.0	9.2	10.3					n.d.					
Estudios superiores	4.4	4.9	5.1					n.d.					
ESTADO	TOTAL				13.7	12.5	12.7	12.9			50,78	11.6	
	Hombres				12.0	11.0	10.7	11.3			55,87	10.2	
	Mujeres				15.4	14.2	14.8	14.6			45,99	13.2	
	16 - 24 años				30.2								
	25 - 44 años												
	45 y más años												
	Estudios primarios												
Estudios medios													
Estudios superiores													

▪ Tasa de paro:
Los datos de la EPA reflejan un decremento en la tasa de paro en la CAPV y en el estado. La PRA muestra una tendencia a la baja, con descensos en Bizkaia y la CAPV.

NOTA METODOLÓGICA:
En 2015 la PRA del Eustat ha adoptado nuevas bases poblacionales.
Los datos del año en curso son provisionales y los del año anterior han sido revisados con la actualización de la población con base 1 de enero de ese año.

Fuente: Eustat, INE.

Fecha último dato: Octubre 2023

www.eustat.es www.ine.es

4.4 | Mercado de Trabajo
Afiliaciones a la Seguridad Social
(valores medios del trimestre a partir de afiliados último día del mes)

		2021				2022			
		IT	II T	III T	IV T	IT	II T	III T	IV T
BIZKAIA	Total*	477.263	477.883	475.208	488.274	488.349	489.588	484.289	496.133
	Hombres	244.634	246.324	246.681	249.349	249.824	251.439	250.719	253.029
	Mujeres	232.629	231.559	228.527	238.926	238.525	238.149	233.570	243.104
CAPV	Total*	950.192	954.213	950.841	974.289	972.993	978.327	968.022	987.595
	Hombres	495.627	500.465	502.114	506.215	506.806	511.678	510.199	512.672
	Mujeres	454.564	453.747	448.726	468.074	466.186	466.647	457.821	474.921
ESTADO	Total*	18.820.302	19.171.648	19.395.103	19.710.048	19.653.512	20.122.023	20.064.826	20.180.734
	Hombres	10.046.641	10.261.527	10.405.444	10.476.270	10.441.295	10.699.071	10.712.126	10.684.927
	Mujeres	8.773.643	8.910.096	8.989.592	9.233.742	9.212.180	9.422.913	9.352.661	9.495.769

Afiliaciones a la SS:

En *términos relativos intertrimestrales*, el número de afiliaciones totales aumenta en Bizkaia, en el conjunto del Estado y en la CAPV durante el cuarto trimestre de 2022.

* Total incluye: Hombres+Mujeres+No consta sexo.
Fuente: Seguridad Social

Fecha último dato: Octubre 2023

www.seg-social.es

4.4 | Mercado de Trabajo
Afiliaciones a la Seguridad Social
(tasa interanual a partir de valores último día del mes)

		2021				2022			
		I T	II T	III T	IV T	I T	II T	III T	IV T
BIZKAIA	Total*	-1,8	0,8	0,8	1,6	2,3	2,4	1,9	1,6
	Hombres	-1,9	1,2	0,8	1,2	2,1	2,1	1,6	1,5
	Mujeres	-1,7	0,4	0,9	2,0	2,5	2,8	2,2	1,7
CAPV	Total*	-2,1	0,5	0,9	1,6	2,4	2,5	1,8	1,4
	Hombres	-2,3	1,1	1,0	1,2	2,3	2,2	1,6	1,3
	Mujeres	-1,8	0,6	0,8	2,0	2,0	2,8	2,0	1,5
ESTADO	Total*	-1,7	3,4	3,1	3,6	4,4	5,0	3,5	2,4
	Hombres	-1,6	3,7	2,8	3,2	3,9	4,3	2,9	2,0
	Mujeres	-1,8	3,0	3,4	4,1	5,0	5,8	4,0	2,8

** Total incluye: Hombres+Mujeres#No consta sexo*
Fuente: Seguridad Social.

Fecha último dato: Octubre 2023

www.seg-social.es
Afiliaciones a la SS:

Durante el cuarto trimestre de 2022, los datos del Servicio Público de Empleo Estatal reflejan un descenso del porcentaje de afiliación con respecto al mismo trimestre del año anterior en todos los territorios analizados.

La tasa interanual de afiliaciones del Estado es mayor que las tasas de Bizkaia y la CAPV.

4.4 | Mercado de Trabajo

Paro registrado

(valores mensuales)

	2.022												2.023				
	Ene.	Feb.	Mar.	Abr.	May.	Jun.	Jul.	Ago.	Sep.	Oct.	Nov.	Dic.	Ene.	Feb.	Mar.	Abr.	
BIZKAIA	Total	65.545	65.482	66.034	65.080	63.793	62.989	63.014	64.239	63.021	63.219	62.617	62.361	63.157	62.990	61.396	60.742
	Homores	29.291	28.810	29.139	28.625	28.090	27.059	26.922	27.446	27.098	27.304	27.115	27.390	27.274	27.086	26.426	26.066
	Mujeres	36.254	36.672	36.895	36.455	35.703	35.93	36.092	36.793	35.923	35.915	35.502	34.971	35.883	35.904	34.97	34.676
	<25 años	5.020	5.369	5.536	5.338	4.828	4.816	4.614	4.645	4.746	4.906	4.911	4.703	4.982	5.146	5.221	4.766
	Resto edades	60.525	60.113	60.498	59.742	58.965	58.173	58.400	59.594	58.275	58.313	57.706	57.658	58.175	57.844	56.175	55.976
CAPV	Total	115.944	115.815	117.085	115.554	113.352	111.642	111.194	113.758	111.68	111.745	110.710	110.798	112.905	112.296	109.192	108.001
	Homores	50.836	50.106	50.863	50.070	48.870	47.271	46.918	48.060	47.049	47.434	47.111	47.845	47.858	47.531	46.197	45.577
	Mujeres	65.108	65.709	66.222	65.484	64.482	64.371	64.276	65.698	64.631	64.311	63.599	62.953	65.047	64.765	62.995	62.424
	<25 años	9.190	9.674	10.038	9.639	8.711	8.740	8.240	8.347	8.341	8.582	8.593	8.221	8.730	9.008	8.954	8.114
	Resto edades	106.754	106.141	107.047	105.915	104.641	102.902	102.954	105.411	103.339	103.163	102.117	102.577	104.175	103.288	100.238	99.887
ESTADO	Total	3.123.078	3.111.684	3.108.763	3.022.503	2.922.991	2.880.582	2.883.812	2.924.24	2.941.919	2.914.892	2.881.380	2.837.653	2.908.397	2.911.015	2.862.260	2.788.370
	Homores	1.281.615	1.271.037	1.277.335	1.234.118	1.182.009	1.156.767	1.155.424	1.173.239	1.183.033	1.168.134	1.153.821	1.147.505	1.168.312	1.166.795	1.143.937	1.108.803
	Mujeres	1.841.463	1.840.647	1.831.428	1.788.385	1.740.982	1.723.815	1.728.388	1.751.007	1.758.886	1.746.758	1.727.559	1.690.148	1.740.085	1.744.220	1.718.323	1.679.567
	<25 años	219.475	225.480	232.845	221.893	199.920	201.209	188.605	197.486	210.273	212.118	207.936	195.751	203.504	215.366	215.099	195.251
	Resto edades	2.903.603	2.886.204	2.875.918	2.800.610	2.723.071	2.679.373	2.695.207	2.726.754	2.731.646	2.702.774	2.673.444	2.641.902	2.704.893	2.695.649	2.647.161	2.593.119

Fuente:
SEPE

Fecha último dato: Junio 2023
www.sepe.es

Paro registrado:

Según los datos actualizados del paro publicados por el Servicio Público de Empleo Estatal, en abril se observa un descenso en el número de personas en desempleo en la Bizkaia y la CAPV y un incremento en el conjunto del Estado.

4.4 | Mercado de Trabajo

Paro registrado

(tasa interanual a partir de los valores mensuales)

		2022					2023							
		Ago.	Sep.	Oct.	Nov.	Dic.	Ene.	Feb.	Mar.	Abr.	May.	Jun.	Jul.	Ago.
BIZKAIA	Total	-7.6	-7.2	-6.4	-6.8	-3.9	-3.6	-3.8	-7.0	-6.7	-5.6	-5.9	-4.9	-5.2
	Hombres	-10.3	-9.7	-8.6	-9.3	-7.0	-6.9	-6.0	-9.3	-8.9	-8.3	-7.3	-5.8	-5.9
	Mujeres	-5.5	-5.3	-4.7	-4.7	-1.3	-1.0	-2.1	-5.2	-4.9	-3.4	-4.9	-4.3	-4.6
	<25 años	-9.0	-12.9	-9.7	-10.9	-3.1	-0.8	-4.2	-5.7	-10.7	0.3	-2.7	3.6	1.6
	Resto edades	-7.5	-6.7	-6.1	-6.4	-3.9	-3.9	-3.8	-7.1	-6.3	-6.0	-6.2	-5.6	-5.7
CAPV	Total	-7.0	-6.5	-5.6	-6.0	-3.5	-2.6	-3.0	-6.7	-6.5	-5.4	-5.6	-4.5	-4.5
	Hombres	-9.2	-9.1	-7.8	-8.7	-6.6	-5.9	-5.1	-9.2	-9.0	-7.7	-6.8	-5.9	-5.8
	Mujeres	-5.2	-4.6	-4.0	-3.9	-1.0	-0.1	-1.4	-4.9	-4.7	-3.6	-4.7	-3.5	-3.5
	<25 años	-10.7	-15.0	-12.2	-12.6	-6.8	-5.0	-6.9	-10.8	-15.8	-4.2	-6.5	0.7	0.4
	Resto edades	-6.6	-5.8	-5.1	-5.4	-3.3	-2.4	-2.7	-6.4	-5.7	-5.5	-5.5	-4.9	-4.9
ESTADO	Total	-12.3	-9.7	-10.5	-9.5	-8.6	-6.9	-6.4	-7.9	-7.7	-6.3	-6.7	-7.1	-7.6
	Hombres	-13.8	-10.8	-12.1	-10.9	-10.5	-8.8	-8.2	-10.4	-10.2	-8.3	-8.0	-8.3	-8.5
	Mujeres	-11.2	-9.0	-9.4	-8.5	-7.3	-5.5	-5.2	-6.2	-6.1	-4.9	-5.8	-6.4	-6.9
	<25 años	-19.5	-16.3	-17.5	-15.3	-12.1	-7.3	-4.5	-7.6	-12.0	-5.9	-8.3	-2.4	-4.8
	Resto edades	-11.7	-9.1	-9.9	-9.0	-8.4	-6.8	-6.6	-8.0	-7.4	-6.3	-6.5	-7.5	-7.8

Paro registrado:

El paro registrado se sitúa en tasas interanuales negativas atendiendo a los datos del SEPE en términos relativos interanuales en la CAPV, Bizkaia y en el conjunto del Estado.

Se observa una clara cadencia temporal entre los tres territorios analizados respecto al momento en el que la tasa de paro ha comenzado a disminuir en términos interanuales.

Fuente: SEPE

Fecha último dato: Octubre 2023
www.sepe.es

4.5 | Dinámica empresarial

Empresas inscritas en la Seguridad Social

	2021				2022				2023	
	IT	II T	III T	IV T	IT	II T	III T	IV T	IT	II T
Bizkaia	30419.7	30635.0	30409.7	30877.3	30603.7	30688.0	30243.0	30639.0	30562.0	30671.0
CAPV	57361.7	57868.3	57530.7	58227.3	57766.0	58044.0	57243.0	57813.0	57599.0	57916.0

Fuente: Ministerio de Trabajo y Economía Social

Fecha último dato: Septiembre 2023

<http://www.empleo.gob.es>

- Empresas inscritas:

Incrementa el número de empresas inscritas en la Seguridad Social durante el II. trimestre de 2023 tanto en Bizkaia como en la CAPV respecto al periodo trimestral anterior.
Datos provisionales

Empresas

(Valores absolutos)

	2019			2020			
	II T	III T	IV T	IT	II T	III T	IV T
Bizkaia	45	29	30	36	34	43	32

Fuente: INE.

Fecha último dato: Agosto 2021

www.ine.es

- Empresas concursadas:

El número de empresas concursadas descendió en Bizkaia el último trimestre de 2020.
Datos provisionales

Expedientes de regulación de empleo

(valores absolutos del trimestre a partir de la agregación de datos mensuales)

	2022				2023	
	IT	II T	III T	IV T	IT	II T
Nº de EREs en Bizkaia (Admón Vasca)	141	94	23	33	49	28
Personas afectadas (Admón Vasca)	3,190	1,878	355	1,404	1,704	1,713
- Con efecto de reducción	319	98	67	118	247	91
- Con efecto de suspensión	2,834	1,625	252	1,217	1,318	1,349
- Con efecto de extinción	37	155	36	69	139	273

Fuente: Departamento de Empleo y Políticas Sociales.

Fecha último dato: Octubre 2023

<http://www.euskadi.net>

- EREs:

El número de expedientes de regulación de empleo ha descendido en Bizkaia respecto al II trimestre del 2022.
Datos provisionales

4.6 | Precios
Indice de Precios de Consumo
(tasa interanual)

	Julio 2023		
	BIZKAIA	CAPV	Estado
GENERAL	2,5	2,6	2,3
Alimentos y bebidas no alcohólicas	9,9	10,1	10,8
Bebidas alcohólicas y tabaco	6,6	7,0	7,8
Vestido y calzado	5,3	2,6	2,1
Vivienda	-16,5	-16,0	-14,9
Menaje	5,5	5,7	4,4
Medicina	2,2	2,1	2,1
Transporte	-4,9	-4,2	-5,3
Comunicaciones	4,3	4,3	4,3
Ocio y cultura	7,4	7,8	7,2
Enseñanza	2,4	1,9	1,6
Hoteles, cafés y restaurantes	5,5	5,9	6,5
Otros bienes y servicios	6,0	5,5	5,0

• IPC:

Según datos publicados por el INE, en el mes de julio, la tasa de variación anual del IPC se encuentra en niveles más moderados.

El sector de la alimentación se posiciona como grupo de influencia positiva en los tres territorios analizados, mientras que el sector de la vivienda se posiciona en negativo.

Unidad de base 2016

Fuente: INE

Fecha último dato: Octubre 2023

www.ine.es

4.7 | Recaudación Fiscal
Evolución de la recaudación de tributos concertados en Bizkaia (gestión propia)

(euros)

	De Enero a Diciembre 2022										
	Recaudación íntegra		Devoluciones efectuadas		Recaudación Residuos		Recaudación líquida		% aportación		% Δ Inter. Rec. Líq.
	2022	2021	2022	2021	2022	2021	2022	2021	2022	2021	
TOTAL IMPUESTOS DIRECTOS	3,668,709,826	3,346,570,600	475,179,431	458,487,475	53,104,756	60,854,169	3,246,635,150	2,948,937,293	48.3	48.7	10.1
Tota IRPF	2,837,219,205	2,635,373,603	116,590,160	130,574,957	36,286,876	42,122,697	2,426,915,921	2,246,921,343	36.1	37.1	8.0
- Retenciones rentas de trabajo	2,308,010,188	2,164,659,552	13,323,530	4,412,819	22,404,753	29,086,000	2,317,091,410	2,189,332,733	34.5	36.2	5.8
- Otros	529,209,017	470,714,051	433,266,630	426,162,138	13,882,123	13,036,697	109,824,511	57,588,610	1.6	1.0	90.7
Tota impuestos/socioeconómicos	601,384,241	498,569,051	14,024,489	18,140,854	10,411,251	10,515,073	597,837,005	490,343,269	8.9	6.1	21.9
- Retenciones rdto. capital mobiliario	83,437,351	81,197,919	806,0	639,1	470,4	-3,232,073	83,101,802	83,926,781	1.2	1.4	-1.0
- Retenciones rdto. capital inmobiliario	31,350,291	30,633,150	74,1	217,8	1,290,450	1,969,836	32,566,656	32,385,178	0.5	0.5	0.6
- Otros	486,596,599	386,737,982	13,144,422	17,883,982	8,716,367	11,777,310	482,168,545	374,031,310	7.2	6.2	28.9
Otros	230,106,380	212,627,946	14,564,782	9,171,664	6,340,629	8,216,399	221,882,226	211,672,681	3.3	3.5	4.8
TOTAL IMPUESTOS INDIRECTOS	4,657,596,736	4,015,809,106	1,756,040,497	1,402,518,511	89,039,567	128,160,609	2,990,595,806	2,741,451,204	44.5	45.3	9.1
IVA gestión propia	3,383,975,609	2,788,077,096	800,301,731	608,274,759	79,615,429	97,846,912	2,663,289,307	2,277,549,249	39.6	37.6	16.9
Imppto. s/hidrocarburos	1,000,643,967	968,805,030	308,114,783	298,164,425	9,393,890	30,087,699	702,123,074	700,728,304	10.4	11.6	0.2
Imppto. s/labores del trabajo	117,463,845	107,926,619	2,589,721	3,898,623			114,874,123	98,027,996	1.7	1.6	17.2
Imppto. s/transmisiones patrimoniales y Ajd.	84,986,751	76,987,903	983,1	368,1	-145,1	99,9	83,858,523	76,719,369	1.2	1.3	9.3
Otros	70,326,564	80,012,458	644,051,154	491,812,272	175,4	126,1	-373,549,221	-411,673,714	-8.5	-6.8	39.3
TOTAL TASAS DE JUEGO Y OTROS INGRESOS	33,662,601	28,650,072	2,135,264	1,900,462	10,330,353	14,722,555	41,857,690	41,472,166	0.6	0.7	0.9
Tasas de juego	17,176,120	10,871,570	39,3	59,0	342,3	377,1	17,479,149	17,189,664	0.3	0.2	56.2
Recargos, intereses y sanciones	16,486,481	17,778,502	2,096,005	1,841,431	9,988,064	14,345,430	24,378,541	20,282,502	0.4	0.5	-19.5
TOTAL TRIBUTOS CONCERTADOS (gestión propia)	9,060,081,133	7,908,691,711	2,490,412,926	2,060,350,905	152,474,676	203,737,333	6,722,142,884	6,052,078,139	100.0	100.0	11.1

Fuente: Diputación Foral de Bizkaia

Fecha último dato: Diciembre 2022

www.bizkaia.net

5

Información Anual

5.1 | I+D+i

I+D: Investigación científica y Desarrollo tecnológico

Se entiende por actividades de I+D al conjunto de actividades creativas emprendidas de forma sistemática, a fin de aumentar el caudal de conocimientos científicos y técnicos, así como la utilización de los resultados de estos trabajos para conseguir nuevos dispositivos, productos, materiales o procesos. Comprende esta actividad la investigación fundamental, la investigación aplicada y el desarrollo tecnológico.

- Investigación fundamental o básica: Trabajos originales emprendidos con la finalidad de adquirir conocimientos científicos nuevos. No está orientada principalmente a un fin o aplicación práctica específica.
- Investigación aplicada: Trabajos originales emprendidos con la finalidad de adquirir conocimientos científicos o técnicos nuevos. Sin embargo está orientada a un objetivo práctico determinado.
- Desarrollo tecnológico: Consiste en la utilización de los conocimientos científicos existentes para la producción de nuevos materiales, dispositivos, productos, procedimientos, sistemas o servicios o para su mejora sustancial, incluyendo la realización de prototipos y de instalaciones piloto.

No se incluyen entre las actividades de I+D: Educación y Formación, Actividades científicas y técnicas conexas, Actividades industriales.

Fuente: Eustat.

i: innovación

Las actividades para la innovación tecnológica recogen el conjunto de trabajos científicos, tecnológicos, organizativos, financieros y comerciales, incluyendo la inversión en nuevos conocimientos, que conducen o pretenden conducir a la realización de productos o procesos tecnológicamente nuevos o mejorados.

Fuente: Eustat.

5.1 | I+D+i
Empresas que realizan I+D en la CAPV

	2013	2014	2015	2016	2017	2018	2019	2020	2021
TOTAL	1.551	1.626	1.590	1.315	1.393	1.409	1.395	1.464	1.483
Agropecuario y pesca, extractivas y energía	15	18	16	12	14	13	15	17	16
Química y refino de petróleo	40	49	47	45	46	46	45	44	47
Caucho y plástico	53	54	54	38	43	44	39	38	38
Industria no metálica	20	16	15	14	17	13	15	16	19
Metalurgia	43	43	44	34	42	46	40	38	45
Artículos metálicos	178	203	180	152	154	153	144	150	149
Máquina herramienta	37	35	38	35	38	33	34	34	35
Aparatos domésticos	5	3	5	4	3	2	1	1	2
Otra maquinaria	108	122	120	117	121	120	114	116	112
Material eléctrico	49	50	53	43	40	46	42	42	45
Material electrónico	19	21	23	19	21	22	25	28	23
Material de precisión	32	36	39	37	41	41	37	37	43
Material de transporte	40	38	33	26	29	28	25	29	29
Otras manufacturas	88	93	92	66	78	76	78	79	64
Construcción	48	48	49	27	41	45	40	57	56
Actividades informáticas	138	151	142	121	124	131	142	167	172
Actividades de I+D	160	171	200	184	178	165	161	163	160
Otras actividades empresariales	267	249	247	211	226	229	226	237	257
Otros servicios	211	226	193	130	137	156	172	171	171

Fuente: Eustat.

Hasta 2014 la unidad de análisis son las Empresas, desde 2015 son las Unidades Locales o establecimientos.

Fecha último dato: Diciembre 2022

www.eustat.es

5.1 | I+D+i

Gasto en I+D

(Total: Empresas e IPSFL, Administración Pública, Enseñanza Superior)

(Miles de euros)

		2013	2014	2015	2016	2017	2018	2019	2020	2021
BIZKAIA	Miles €	617.889	608.292	597.658	537.545	617.308	652.114	684.645	704.814	771.829
	% s/PIB	1,8	1,8	1,7	1,5	1,7	1,7	1,7	1,9	2,0
CAPV	Miles €	1.316.788	1.289.752	1.273.207	1.290.911	1.363.176	1.423.366	1.481.404	1.490.038	1.646.957
	% s/PIB	2,0	1,9	1,8	1,8	1,8	1,9	1,9	2,1	2,1

Fuente: Eustat. Estadística sobre actividades de investigación científica y desarrollo tecnológico I+D

www.eustat.es

Fecha último dato: Diciembre 2022

Gasto en Innovación

(Total: I+D int, I+D ext, Maquinaria, Otros conocimientos, Formación, Comercialización, Diseño y preparativos)

		2013	2014	2015	2016	2017	2018	2019	2020	2021
BIZKAIA	Miles €	1.234	1.197	1.186	1.257	1.326	1.408	1.451	1.404	1.526
	% s/PIB	3,7	3,5	3,2	3,5	3,5	3,6	3,6	3,9	3,9
CAPV	Miles €	2.564	2.474	2.443	2.525	2.668	2.828	2.895	2.788	3.030
	% s/PIB	3,9	3,7	3,5	3,6	3,6	3,7	3,6	3,9	3,9

Fuente: Eustat. Unidad: millones de euros. Encuesta de Innovación tecnológica - EIT

Fecha último dato: Diciembre 2022

5.2 | Tejido Empresarial Total

Nº de empresas y empleo

(valores absolutos)

(tasas interanuales)

		2016	2017	2018	2019	2020	2021	2022	2020/2019	2021/2020	2022/2021
BIZKAIA	Empresas	80.118	79.911	79.118	79.454	77.770	77.151	76.050	-2,12	-0,80	-1,43
	Empleo	352.515	360.485	366.104	372.528	374.839	366.355	363.892	0,62	-2,26	-0,67
CAPV	Empresas	154.687	154.301	152.637	153.267	149.720	152.554	151.088	-2,31	1,89	-0,96
	Empleo	750.389	768.097	782.193	797.134	805.478	909.442	911.656	1,05	12,91	0,24

Fuente: Eustat. Directorio de Actividades Económicas (DirAE) a fecha 1 de enero de año de referencia.

Fecha último dato: Diciembre 2022

www.eustat.es

Nº de empresas por estrato de empleo

(valores absolutos)

(tasas interanuales)

		2016	2017	2018	2019	2020	2021	2022	2020/2019	2021/2020	2022/2021
BIZKAIA	0 a 2	63.246	62.577	61.511	61.790	60.095	59.815	58.670	-2,74	-2,74	-1,91
	3 a 5	9.360	9.553	9.677	9.601	9.459	9.267	9.226	-1,48	-1,48	-0,44
	6 a 9	3.162	3.315	3.407	3.412	3.466	3.396	3.418	1,58	1,58	0,65
	10 a 19	2.198	2.233	2.237	2.342	2.367	2.310	2.380	1,07	1,07	3,03
	20 a 49	1.380	1.436	1.489	1.502	1.552	1.545	1.527	3,33	3,33	-1,17
	≥ 50	772	797	797	807	831	818	829	2,97	2,97	1,34
	Total	80.118	79.911	79.118	79.454	77.770	77.151	76.050	-2,12	-2,12	-1,43
CAPV	0 a 2	119.837	118.731	116.438	117.019	113.452	114.324	112.744	-3,05	-3,05	-1,38
	3 a 5	19.150	19.389	19.658	19.441	19.111	19.498	19.494	-1,70	-1,70	-0,02
	6 a 9	6.630	6.876	7.006	7.037	7.173	7.605	7.624	1,93	1,93	0,25
	10 a 19	4.696	4.786	4.894	5.035	5.099	5.462	5.588	1,27	1,27	2,31
	20 a 49	2.852	2.949	3.044	3.092	3.218	3.667	3.620	4,08	4,08	-1,28
	≥ 50	1.522	1.570	1.597	1.643	1.667	1.998	2.018	1,46	1,46	1,00
	Total	154.687	154.301	152.637	153.267	149.720	152.554	151.088	-2,31	-2,31	-0,96

Fuente: Eustat. Directorio de Actividades Económicas (DirAE) a fecha 1 de enero de año de referencia.

Fecha último dato: Diciembre 2022

www.eustat.es

5.3 | Tejido Empresarial Industrial

Nº de empresas y empleo

		(valores absolutos)							(tasas interanuales)		
		2016	2017	2018	2019	2020	2021	2022	2020/2019	2021/2020	2022/2021
BIZKAIA	Empresas	5.185	5.007	4.960	4.924	4.841	4.729	4.656	-1,69	-2,31	-1,54
	Empleo	66.639	68.154	90.196	90.621	70.270	68.310	67.119	-22,46	-2,79	-1,74
CAPV	Empresas	11.958	11.648	11.526	11.437	11.222	11.026	10.940	-1,88	-1,75	-0,78
	Empleo	171.953	175.648	173.849	174.771	183.509	178.697	178.647	5,00	-2,62	-0,03

Fuente: Eustat. Directorio de Actividades Económicas (DirAE) a fecha 1 de enero de año de referencia.

Fecha último dato: Diciembre 2022

www.eustat.es

Nº de empresas por estrato de empleo

		(valores absolutos)							(tasas interanuales)		
		2016	2017	2018	2019	2020	2021	2022	2020/2019	2021/2020	2022/2021
BIZKAIA	0 a 2	2.537	2.383	2.312	2.410	2.427	2.385	2.331	0,71	-1,73	-2,26
	3 a 5	741	733	711	707	755	724	710	6,79	-4,11	-1,93
	6 a 9	137	131	130	111	113	132	426	1,80	16,81	222,73
	10 a 19	468	456	446	440	489	474	495	11,14	-3,07	4,43
	20 a 49	401	412	432	378	452	443	436	19,58	-1,99	-1,58
	≥ 50	223	229	230	188	275	271	258	46,28	-1,45	-4,80
	Total	4.807	4.644	4.565	4.534	4.841	4.729	4.656	6,77	-2,31	-1,54
CAPV	0 a 2	5.531	5.250	5.070	5.240	5.230	5.155	5.103	-0,19	-1,43	-1,01
	3 a 5	1.804	1.769	1.730	1.734	1.818	1.762	1.745	4,84	-3,08	-0,96
	6 a 9	1.052	1.089	1.085	1.031	1.104	1.090	1.075	7,08	-1,27	-1,38
	10 a 19	1.176	1.146	1.156	1.126	1.262	1.215	1.236	12,08	-3,72	1,73
	20 a 49	964	993	1.038	937	1.123	1.132	1.117	19,85	0,80	-1,33
	≥ 50	544	555	560	471	685	646	664	45,44	-5,69	2,79
	Total	11.071	10.802	10.639	10.539	11.222	11.026	10.940	6,48	-1,75	-0,78

Fuente: Eustat. Directorio de Actividades Económicas (DirAE) a fecha 1 de enero de año de referencia.

Fecha último dato: Diciembre 2022

www.eustat.es

6

Fuentes de Interés

ECONOMÍA INTERNACIONAL



- [Consensus Economics](#)
- [Banco Mundial](#)
- [FMI](#)
- [OCDE](#)
- [Eurostat](#)
- [Comisión Europea](#)



ECONOMÍA ESTATAL



- [Análisis Macroeconómico y Econ. Internacional \(Min. Economía y Competitividad\)](#)
- [Banco de España](#)
- [Consejo Económico y Social](#)
- [FUNCAS](#)
- [CEPREDE](#)
- [Estudios y Análisis Económico La Caixa](#)
- [Servicio de Estudios BBVA](#)
- [INE](#)
- [Seguridad Social](#)
- [SEPE](#)

ECONOMÍA VASCA Y BIZKAIA



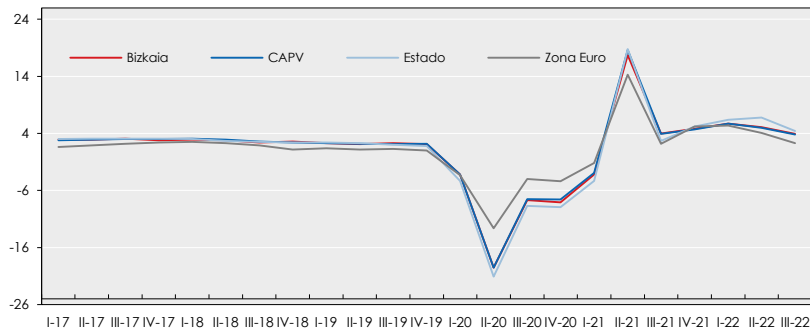
- [Economía Vasca \(Dpto. de Economía y Hacienda, Gobierno Vasco\)](#)
- [Eustat](#)
- [Consejo Económico y Social Vasco](#)
- [Consejo de Relaciones Laborales](#)
- [Coyuntura Económica y Fiscal \(Dpto. de Hacienda y Finanzas, Diputación Foral de Bizkaia\)](#)
- [Departamento de Promoción Económica, Diputación Foral de Bizkaia](#)
- [Cámara de Comercio de Bilbao](#)
- [Deusto](#)
- [Caja Laboral](#)

7

Anexo Gráfico

PIB

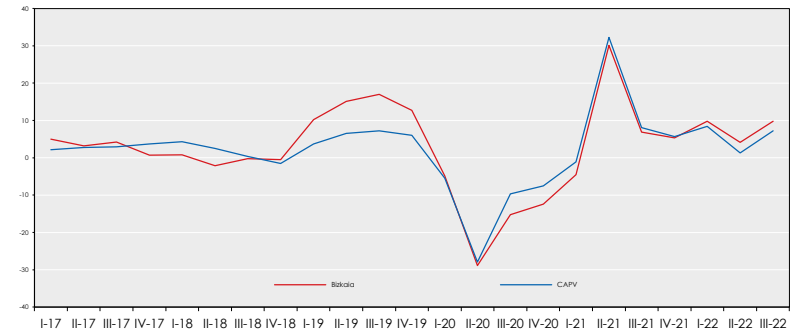
(tasa interanual)



Fuente: Eustat, INE, Consensus Forecast.

IPI

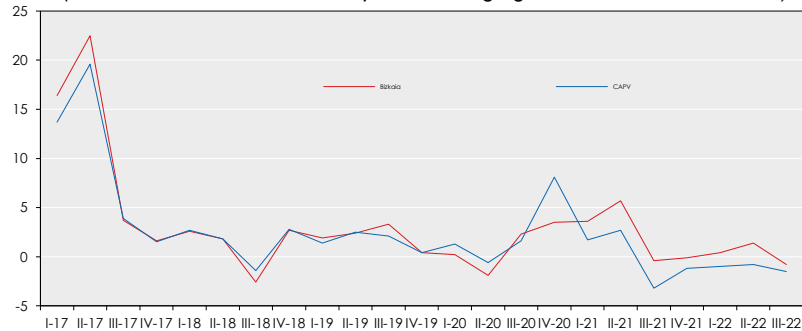
(tasa interanual, a partir de la agregación de datos mensuales)



Fuente: Eustat.

Indice de ventas en grandes superficies

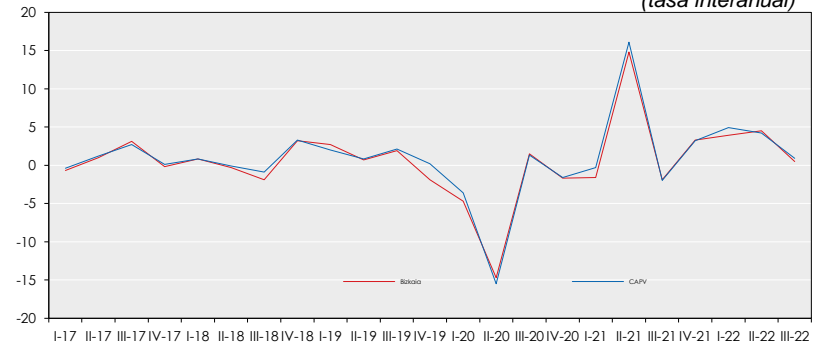
(tasa interanual del trimestre, a partir de la agregación de datos mensuales)



Fuente: Eustat.

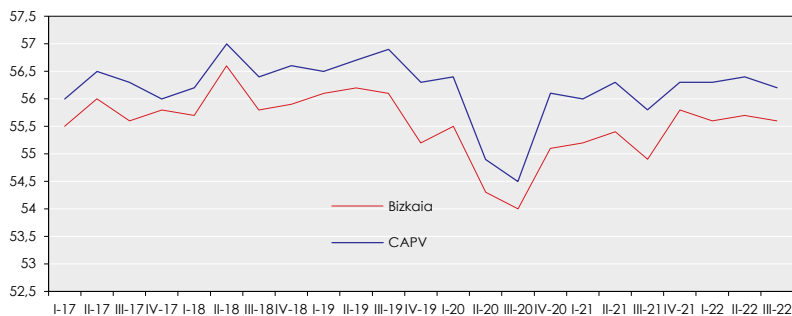
Indice de ventas del comercio minorista

(tasa interanual)



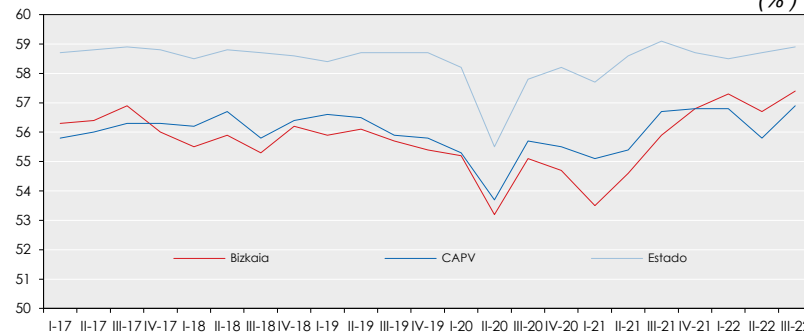
Fuente: Eustat.

Tasa de actividad (PRA) (%)



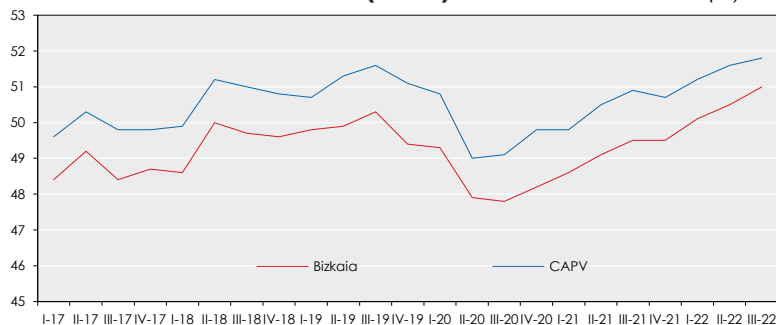
Fuente: Eustat.

Tasa de actividad (EPA) (%)



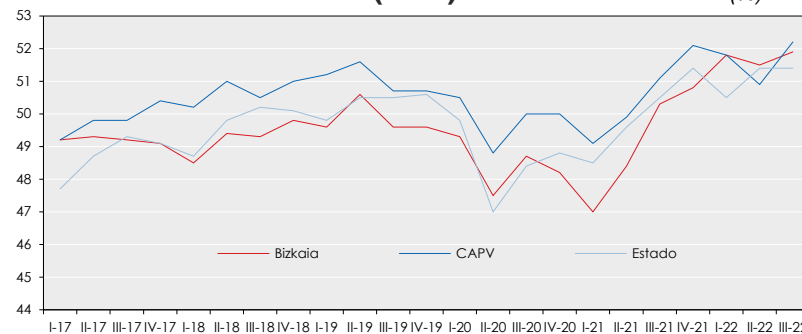
Fuente: INE.

Tasa de ocupación (PRA) (%)



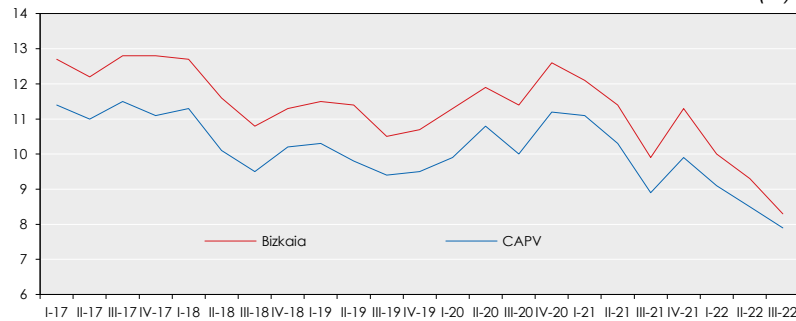
Fuente: Eustat.

Tasa de ocupación (EPA) (%)



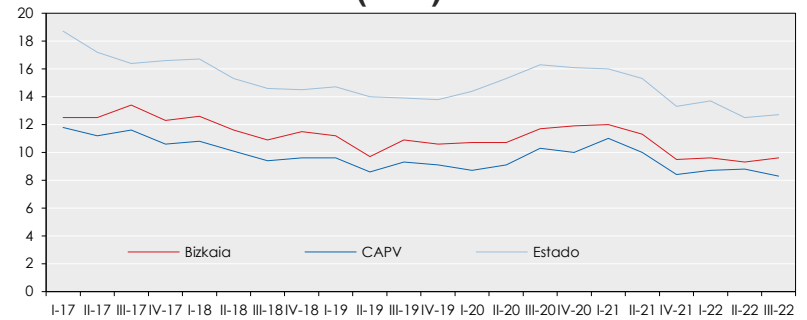
Fuente: INE.

Tasa de paro (PRA) (%)



Fuente: Eustat.

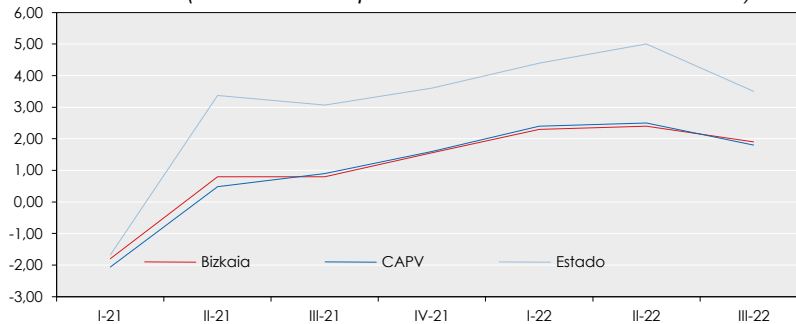
Tasa de paro (EPA) (%)



Fuente: INE.

Afiliaciones a la Seguridad Social

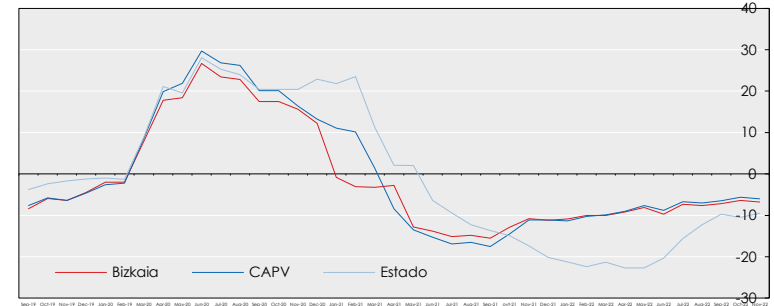
(tasa interanual a partir de los valores medios del trimestre)



Fuente: Seguridad Social.

Paro registrado

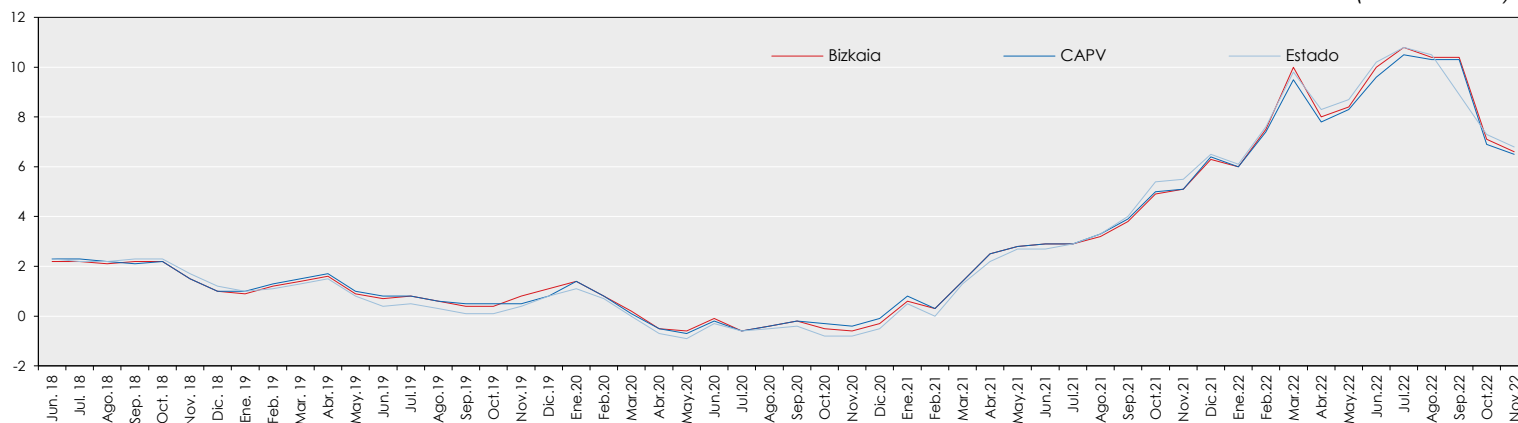
(tasa interanual a partir de los valores mensuales)



Fuente: SEPE.

Indice de precios de consumo

(tasa interanual)



Fuente: INE (Base 2016), EUSTAT.

Equipo de trabajo:

Dirección:	Guillermo Dorronsoro
Coordinación:	José Antonio Campos
Trabajo técnico:	Virginia Gómez de Retana Maria Egiarte Barrainkua