

bbk behatokia 

Informe Coyuntura Bizkaia Diciembre 2021

 **Deusto**
Business School



INDICE

1. Resumen	4
2. Entorno Internacional	6
3. Economía Estatal y Vasca	8
3.1 Economía Estatal	9
3.2 Economía Vasca	10
3.3 Comercio Exterior	13
4. Economía de Bizkaia	15
4.1 PIB	16
4.2 Producción Industrial	16
4.3 Consumo	17
4.4 Mercado de trabajo	19
4.5 Dinámica empresarial	29
4.6 Precios	30
4.7 Recaudación fiscal	31
5. Información Anual	32
5.1 I+D+i	34
5.2 Tejido empresarial total	36
5.2 Tejido empresarial industrial	37
6. Fuentes de Interés	38
7. Anexo Gráfico	40

1

Resumen

Mientras los bancos centrales e instituciones estatales y multilaterales insisten en sus mensajes sobre el carácter coyuntural de alza de costes energéticos, inflación y cuellos de botella en suministros a la industria, los mercados van dando mayor credibilidad en las últimas semanas a un escenario en que estos tres factores pueden prolongarse hasta bien entrado el 2022.

La rápida propagación de la variante omicron, y el regreso de las restricciones, incrementan la incertidumbre sobre la evolución a corto plazo.

En este contexto, la incógnita se centra en la respuesta de las autoridades monetarias, que se debaten entre una subida progresiva de los tipos de interés y la finalización del tapering, o el mantenimiento de medidas de estímulo.

Por lo demás los principales indicadores adelantados de actividad económica para Euskadi y Bizkaia se mantienen estables, con el empleo mejorando en este último período a niveles pre-pandemia.

En el ámbito estatal, la aprobación de los presupuestos del Estado aportará estabilidad, aunque persisten dudas en algunos de los instrumentos fundamentales de aplicación de los fondos europeos Next Generation, que deberían despejarse en los primeros meses de 2022, en los que debería verse el fruto del trabajo desarrollado por empresas e instituciones vascas para sacar el máximo partido de estas ayudas.

Se va consolidando entre los analistas una rebaja en la estimación del crecimiento final de la economía española en 2021. En este sentido se ha sumado la OCDE, que lo sitúa en el 4,5% para este año, en el 5,5% en 2022, y en el 3,8% en 2023.

Cifras del trimestre

(tasa interanual)

		2019		2020				2021			2021	2022
		IIIT	IVT	IT	IIT	IIIT	IVT	IT	IIT	IIIT	Previsiones	
PIB	Bizkaia	2,3	2,1	-3,2	-19,1	-7,8	-8,1	-3,2	17,7	4,0		
	CAPV	2,1	2,2	-2,6	-19,9	-7,8	-7,6	-2,9	18,6	3,9	6,7	6,4
	Estado	3,2	3,3	-3,1	-20,7	-7,8	-8,5	-4,3	18,8	2,7	6,1	6,0

Fuente: EUSTAT, INE, Consensus Forecast
(%)

		2020				2021		
		IT	IIT	IIIT	IVT	IT	IIT	IIIT
TASA DE PARO	Bizkaia	10,7	10,7	11,7	11,9	12,0	11,3	10,0
	CAPV	8,7	9,1	10,3	10,0	11,0	10,0	9,9
	Estado	14,4	15,3	16,3	16,1	16,0	15,3	14,6

Fuente: INE
(valores absolutos)

		2020						2021										
		Julio	Agosto	Septiembre	Octubre	Noviembre	Diciembre	Enero	Febrero	Marzo	Abril	Mayo	Junio	Julio	Agosto	Septiembre	Octubre	Noviembre
PARO REGISTRADO	Bizkaia	80.133	81.641	80.381	77.601	75.252	73.080	73.579	72.774	73.559	71.639	69.422	69.793	68.003	69.528	67.930	67.555	67.154
	CAPV	143.360	146.450	144.758	138.471	132.436	129.240	130.730	129.028	130.021	126.982	122.618	122.359	119.202	122.260	119.492	118.429	117.779
	Estado	3.773.034	3.802.814	3.776.485	3.826.043	3.851.312	3.888.137	3.964.353	4.008.789	3.949.640	3.910.628	3.781.250	3.614.339	3.416.498	3.333.915	3.257.802	3.257.068	3.182.687

Fuente: SEPE

2

Entorno Internacional



Entorno Internacional

(tasa interanual)

	PIB				IPC			
	2021	2022	Tendencia		2021	2022	Tendencia	
			2021	2022			2021	2022
EE.UU.	5,6	4,0	○○○●	○○○●	4,6	4,2	○○○●	○○○●
Japón	1,8	3,2	●○○○	○○○●	-0,2	0,7	○○○●	○○○●
Zona Euro	5,1	4,2	○○○●	●○○○	2,5	2,6	○○○●	○○○●
Alemania	2,7	4,0	○○○●	●○○○	3,1	2,7	○○○●	○○○●
Francia	6,6	3,8	○○○●	○○○●	1,7	2,1	○○○●	○○○●
Reino Unido	7,0	4,7	○○○●	○○○●	2,5	3,7	○○○●	○○○●
Italia	6,3	4,3	○○○●	○○○●	1,8	2,2	○○○●	○○○●
España	4,7	5,8	●○○○	●○○○	2,9	2,5	○○○●	○○○●
CAPV	6,7	6,4	○○○●	○○○●				
Asia Pacífico	6,0	4,8	●○○○	○○○●	1,5	2,2	○○○●	○○○●
LatAm ex Venezuela	6,6	2,4	○○○●	●○○○	11,3	8,3	○○○●	○○○●
Europa del Este	5,4	3,7	○○○●	●○○○	8,0	6,8	○○○●	○○○●

Fuentes: Consensus Forecasts (Diciembre 2021), Gobierno Vasco (Noviembre 2021), INE.

- Evolución desfavorable sobre previsión anterior.
- Sin variación sobre previsión anterior.
- Evolución favorable sobre previsión anterior.

3

Economía Estatal y Vasca



3.1 | Economía Estatal

Variación del PIB y sus componentes

(tasa interanual)

		2019	2020				2021		
		IV T	IT	II T	III T	IV T	IT	II T	III T
DEMANDA	Gasto en consumo final de los hogares	1,8	-5,3	-25,3	-10,6	-8,8	-4,0	25,4	1,1
	Gasto en consumo final de las ISFLSH	6,5	5,6	4,5	3,0	2,8	-1,5	2,2	2,5
	Gasto en consumo final de las AAPP	4,6	5,5	5,0	5,6	8,2	3,8	5,2	2,9
	Formación bruta de capital fijo	2,8	-4,2	-23,9	-7,8	-9,7	-4,2	21,0	-0,2
	- Activos fijos materiales	2,8	-5,1	-27,1	-8,1	-10,1	-5,2	23,0	-1,3
	. Construcción	0,7	-5,0	-25,1	-10,1	-14,6	-12,5	12,1	-6,2
	. Bienes de equipo	6,1	-5,3	-30,2	-5,1	-3,4	5,9	43,8	6,7
	- Productos de la propiedad intelectual	2,8	0,8	-8,0	-6,4	-7,5	0,6	9,8	5,5
	Variación de existencias*	-0,2	-0,1	-0,2	-0,2	-0,9	-0,4	0,1	0,3
	Demanda nacional*	2,3	-3,0	-18,8	-6,9	-6,3	2,6	19,2	1,5
OFERTA	Exportaciones de bienes y servicios	6,1	-5,3	-30,2	-5,1	-3,4	-9,5	45,2	13,7
	Importaciones de bienes y servicios	2,8	0,8	-8,0	-6,4	-7,5	-5,2	47,2	10,2
	Sector primario	2,1	4,2	15,9	2,7	10,1	3,7	-19,4	-10,0
	Industria	4,4	-6,5	-22,4	-3,5	-1,7	1,1	24,8	0,4
	Construcción	7,1	-6,3	-22,0	-8,3	-15,9	-10,1	11,0	-8,2
PIB	Servicios	3,4	-2,3	-19,8	-9,1	-8,5	-5,3	16,7	4,8
	Impuestos netos sobre los productos	-1,2	-4,3	-33,7	-7,6	-19,8	-3,8	50,2	1,5
PIB a precios de mercado		3,3	-3,1	-20,7	-7,8	-8,5	-4,3	18,8	2,7

* Aportación al crecimiento del PIB a precios de mercado

www.ine.es

Fuente: INE

Fecha último dato: Octubre 2021

■ Demanda:

Los datos publicados por el INE reflejan la consolidación de la recuperación en términos interanuales, en la mayoría de las partidas analizadas, teniendo en cuenta que en el tercer trimestre de 2020 las caídas interanuales no fueron tan pronunciadas como en su trimestre precedente.

■ Oferta:

En relación a la oferta destacan los datos negativos del sector primario y la construcción.

■ PIB:

La variación interanual del PIB se sitúa en el 2,7%, frente al 18,8% del segundo trimestre, manteniendo una tasa interanual positiva tras el 2020.

3.2 | Economía Vasca

Variación del PIB y sus componentes

(tasa interanual)

		2019		2020				2021		
		III T	IV T	I T	II T	III T	IV T	I T	II T	III T
DEMANDA	Gasto consumo final de los hogares	1,8	1,5	-3,9	-20,6	-8,7	-9,1	-3,7	22,6	2,1
	Gasto consumo final de las AAPP	2,2	2,3	5,5	4,4	4,6	7,2	1,6	5,2	3,5
	Formación bruta de capital	2,2	2,7	-2,8	-22,5	-11,0	-8,4	-1,3	21,4	3,7
	Bienes de equipo	0,8	2,5	-4,6	-30,0	-12,1	-5,9	1,9	41,3	7,6
	Resto	2,9	2,8	-1,7	-18,2	-10,4	-9,8	-3,1	11,2	1,5
	Demanda interna	2,0	1,9	-2,2	-17,1	-7,2	-6,4	-2,3	18,9	2,7
	Exportaciones totales	-0,9	1,4	-7,6	-30,5	-16,3	-14,8	2,4	30,1	12,5
	Importaciones totales	-0,9	1,0	-6,7	-26,1	-15,0	-12,7	-1,3	29,8	10,2
OFERTA	Sector primario	0,2	0,4	-10,1	-8,0	-15,0	-26,3	-7,1	7,8	4,6
	Industria	0,8	2,2	-2,7	-28,9	-10,9	-7,2	-1,1	30,2	5,5
	Industria manufacturera	0,5	1,7	-3,6	-29,9	-10,8	-7,0	-0,7	33,1	5,9
	Construcción	2,9	2,1	-1,7	-17,4	-8,8	-8,2	-2,4	11,5	1,3
	Servicios	2,5	2,1	-2,0	-17,0	-5,9	-7,1	-3,5	15,5	4,0
	Comercio, hostelería y transporte	2,3	2,1	-3,6	-21,6	-10,0	-12,8	-5,5	26,1	6,1
	AAPP, educación, sanidad y serv soc	2,4	1,9	2,6	1,9	2,8	1,0	1,6	3,1	2,6
	Resto de servicios	2,7	2,4	-3,3	-24,0	-7,8	-7,5	-5,0	17,3	3,5
	Impuestos netos sobre los productos	1,8	2,3	-6,3	-20,6	-11,9	-9,6	-3,0	20,4	1,9
PIB	PIB a precios de mercado	2,1	2,2	-2,6	-19,9	-7,8	-7,6	-2,9	18,6	3,9

■ Demanda:

En relación al mismo trimestre del año 2020, se refleja una consolidación del crecimiento en todas las partidas analizadas, entre las que la recuperación del comercio exterior.

■ Oferta:

Crecen todas las partidas estudiadas respecto al mismo trimestre del año anterior.

■ PIB:

El PIB en la CAPV se coloca en términos interanuales positivos por segunda vez desde el 2019.

Fuente: EUSTAT

Fecha último dato: Diciembre 2021

www.eustat.es

3.2 | Economía Vasca

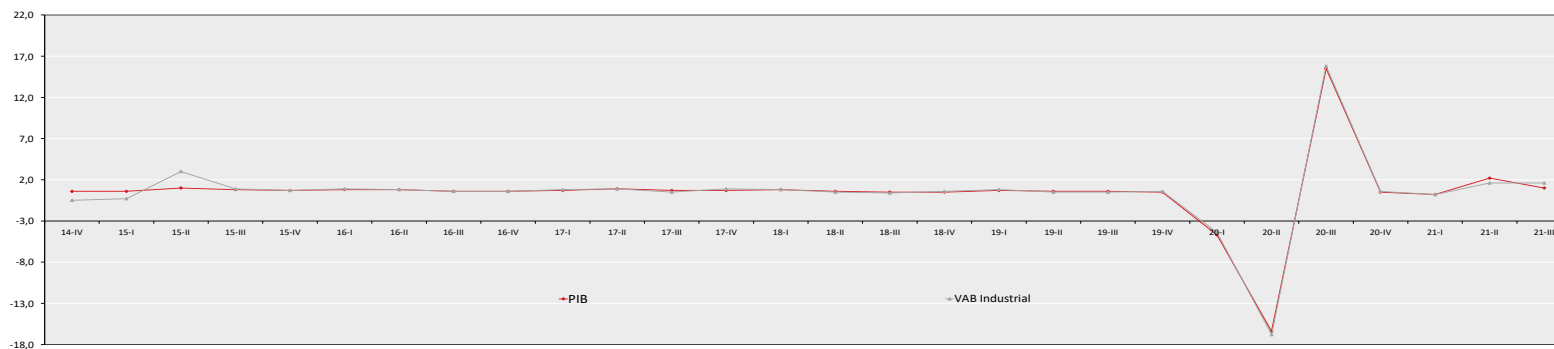
PIB y VAB Sector Industrial

(tasa intertrimestral)

	2019				2020				2021		
	I T	II T	III T	IV T	I T	II T	III T	IV T	I T	II T	III T
PIB	0,7	0,6	0,6	0,5	-4,7	-16,4	15,5	0,5	0,2	2,2	1,0
VAB Industrial	0,8	0,5	0,5	0,6	-4,4	-16,8	15,8	0,6	0,2	1,6	1,6

Fuente: Eustat.

Fecha último dato: Diciembre 2021

www.eustat.es


Comentario:

En términos intertrimestrales, el comportamiento de los agregados sectoriales ha sido positivo, mostrando paulatinamente una reversión hacia la media de los niveles pre pandemia.

3.2 | Economía Vasca

Previsiones Económicas

(Noviembre 2021; tasa interanual)

		2020	2021				2021	2022
		IV T	I T	II T	III T	IV T		
DEMANDA	Consumo final	6,9	8,1	5,8	5,2	3,8	6,7	5,7
	- Consumo privado	8,2	9,9	7,0	6,3	4,4	7,9	6,8
	- Consumo público	2,7	2,2	2,0	1,6	1,8	3,1	1,9
	Formación bruta capital	6,0	8,7	9,9	5,3	3,4	8,0	6,7
	Aportación demanda interna	6,1	8,5	7,1	5,4	3,8	7,3	6,1
	Aportación saldo exterior	-0,6	0,3	0,4	0,2	0,2	-0,6	0,3
OFERTA	Sector primario	5,9	6,9	9,5	-2,5	-6,1	3,5	2,3
	Industria	6,9	7,9	7,1	5,2	2,5	9,7	5,6
	Construcción	4,1	5,0	5,8	3,3	3,9	4,2	4,5
	Servicios	5,0	9,3	7,9	6,0	4,4	5,7	6,8
	VAB	5,3	8,7	7,6	5,6	3,8	6,6	6,4
	Impuestos netos sobre los productos	7,1	10,4	6,0	6,1	5,9	7,8	7,0
PIB	PIB a precios de mercado	7,4	8,8	7,5	5,6	4,0	6,7	6,4
EMPLEO	Empleo	1,9	1,9	1,0	1,1	0,6	1,3	1,2

■ Demanda:

La tasa interanual de crecimiento estimado para la economía vasca se sitúa en positivo para el 2021 y el 2022, aunque se espera una ralentización del crecimiento para el 2022.

■ Oferta:

Se espera que la recuperación se establezca en el 2022, siendo el sector primario la partida con menor crecimiento.

■ PIB:

Se prevé una recuperación sostenida del PIB la totalidad del horizonte temporal analizado.

Fuente: Gobierno Vasco, Departamento de Hacienda y Economía. Dirección de Economía y Planificación

3.3 | Comercio Exterior

Exportaciones de la CAPV

(miles euros)

		2020				2021		
		I T	II T	III T	IV T	I T	II T	III T
PRODUCTOS	Total	5.565,8	4.492,1	5.094,1	5.702,2	6.074,9	6.390,6	6.224,0
	- Alimentos	299,3	269,3	266,1	288,3	395,2	361,2	344,2
	- Productos energéticos	372,0	221,9	190,5	192,3	262,1	302,7	428,9
	- Materias primas	75,0	54,9	56,2	87,2	100,3	101,2	83,9
	- Semimanufacturas	1.308,1	1.060,8	1.078,8	1.319,4	1.472,2	1.638,4	1.596,5
	- Bienes de equipo	2.059,3	1.821,1	2.178,8	2.366,1	2.106,8	2.382,7	2.163,2
	- Productos químicos	236,3	225,0	212,5	222,9	277,2	302,6	343,3
	- Sector automóvil	976,5	665,5	876,0	937,4	1.147,8	997,0	986,9
	- Bienes de consumo duradero	61,6	45,1	64,9	79,6	80,5	74,2	67,7
	- Manufacturas de consumo	131,2	103,9	130,2	155,3	164,4	178,3	158,1
	- Otras mercancías	46,5	24,6	40,1	53,7	68,4	52,3	51,3
ZONAS GEOGRÁFICAS	- UE-27	3.488,4	2.822,5	3.211,6	3.602,4	3.918,2	4.078,1	3.989,2
	- Alemania	946,2	776,6	941,7	942,6	1.094,1	1.003,4	967,8
	- Francia	880,1	699,5	771,8	881,5	965,5	1.025,4	1.002,4
	- Italia	268,1	246,7	234,6	318,1	317,9	334,7	318,7
	- Resto Europa	665,5	450,5	649,7	723,9	772,4	785,7	706,8
	- Reino Unido	383,4	248,4	335,0	376,6	432,8	400,8	430,7
	- Africa	211,1	168,5	160,8	174,0	199,6	178,6	176,2
	- Asia	436,1	371,7	375,2	460,3	425,8	517,3	503,6
	- América	721,3	620,2	644,7	697,0	702,9	791,1	798,4
	- Oceanía	38,0	56,9	48,8	45,5	52,3	37,1	45,6

Fuente: Datacomex (Ministerio de Economía y Competitividad)

Fecha último dato: Noviembre 2021

<http://datacomex.comercio.es/>

Exportaciones:

Disminuye ligeramente el total de las exportaciones según reflejan los datos que publica Datacomex con respecto al trimestre anterior en el conjunto de la Comunidad Autónoma Vasca. Analizando las partidas de forma individual, destacan el aumento de los productos energéticos, siendo esta la única partida que ha experimentado un crecimiento.

Por zonas geográficas, crecen únicamente las exportaciones destinadas al Reino Unido y a América.

Datos Provisionales

3.3 | Comercio Exterior

Importaciones de la CAPV

(miles euros)

		2020				2021		
		I T	II T	III T	IV T	I T	II T	III T
PRODUCTOS	Total	4.563,1	3.263,5	3.679,7	4.188,5	4.498,0	5.195,2	5.176,5
	- Alimentos	315,2	326,6	310,2	340,6	342,2	448,5	491,1
	- Productos energéticos	1.145,1	432,0	672,5	648,7	812,0	1.044,2	1.192,9
	- Materias primas	258,2	196,1	196,4	277,5	321,8	375,6	376,7
	- Semimanufacturas	776,4	717,6	612,6	694,3	835,0	970,4	986,1
	- Bienes de equipo	1.011,9	812,7	912,5	1.058,2	1.090,3	1.163,0	1.070,4
	- Productos químicos	388,4	316,8	385,5	387,1	371,0	500,8	478,9
	- Sector automóvil	403,5	245,6	334,8	503,0	424,9	429,8	310,6
	- Bienes de consumo duradero	44,7	36,5	39,2	47,0	39,0	98,8	56,3
	- Manufacturas de consumo	207,8	172,7	206,2	226,4	242,4	158,0	205,4
	- Otras mercancías	11,9	6,9	9,8	5,7	19,4	6,1	8,1
ZONAS GEOGRÁFICAS	- UE-27	2.284,0	1.762,9	2.004,7	2.554,3	2.451,9	2.789,5	2.588,4
	- Alemania	665,1	548,1	569,0	780,2	744,2	780,3	687,2
	- Francia	426,3	308,6	354,8	470,6	470,0	483,9	471,0
	- Italia	200,8	171,0	193,5	284,6	264,2	295,7	270,8
	- Resto Europa	771,8	339,9	415,2	372,7	583,8	675,3	829,5
	- Reino Unido	123,7	117,2	130,1	136,3	152,0	165,2	147,6
	- África	335,4	88,6	96,3	165,4	104,6	158,0	89,0
	- Asia	632,4	646,0	621,2	660,5	867,9	922,2	914,9
	- América	537,8	395,8	528,8	433,8	488,0	609,5	676,4
	- Oceanía	1,7	2,7	1,1	1,6	2,1	3,6	2,8

Fuente: Datacomex (Ministerio de Economía y Competitividad)

Fecha último dato: Noviembre 2021

<http://datacomex.comercio.es/>

■ Importaciones:

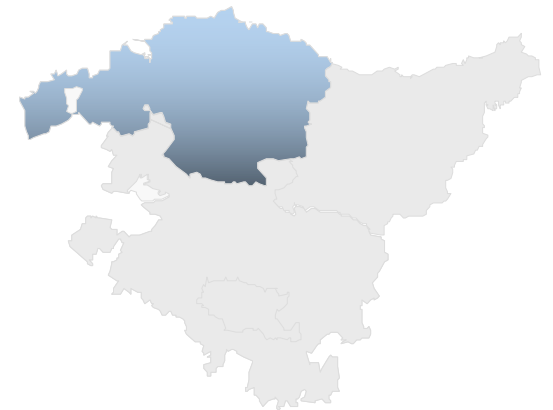
Desciende ligeramente la cifra total de importaciones en el conjunto de la Comunidad Autónoma Vasca durante el tercer trimestre del 2021, superando por primera situándose aún muy por encima de los datos del 2020, según datos publicados por Datacomex.

Por zonas geográficas, disminuyen también las importaciones provenientes de todas las áreas geográficas analizadas, con excepción de las provenientes del Resto de Europa y América, que se sitúan en máximos de la serie temporal analizada.

Datos Provisionales

4

Economía de Bizkaia



4.1 | PIB

Variación del PIB

(tasa interanual)

	2019				2020				2021		
	IT	II T	III T	IV T	IT	II T	III T	IV T	IT	II T	III T
Álava	2,1	1,8	1,6	2,4	-3,3	-20,2	-7,2	-7,3	-2,4	20,9	3,9
Bizkaia	2,3	2,1	2,3	2,1	-3,2	-19,5	-7,7	-7,9	-3,2	17,7	4,0
Gipuzkoa	2,4	2,5	2,1	2,2	-3,1	-19,3	-7,4	-7,2	-2,6	19,0	3,9
CAPV	2,3	2,3	2,1	2,2	-3,2	-19,5	-7,5	-7,6	-2,9	18,6	3,9

Fuente: EUSTAT

Fecha último dato: Diciembre 2021

www.eustat.es

■ PIB:

Según datos de la tasa interanual del PIB publicados por el Instituto Vasco de Estadística, (EUSTAT) el PIB se sitúa en términos interanuales positivos, siendo Bizkaia, por una décima, el territorio con mayor crecimiento.

Año de referencia: 2015

4.2 | Producción Industrial

Variación del IPI

(tasa interanual del trimestre, a partir de la agregación de datos mensuales)

	2019				2020				2021		
	IT	II T	III T	IV T	IT	II T	III T	IV T	IT	II T	III T
Álava	-4,0	-4,0	0,3	4,1	-7,1	-29,8	-9,5	-5,5	-1,9	32,4	4,1
Bizkaia	10,2	15,1	16,5	13,7	-4,5	-28,6	-15,2	-12,4	-4,5	30,1	6,9
Gipuzkoa	1,5	4,1	2,0	0,3	-4,6	-25,2	-3,9	-3,7	3,0	34,5	11,7
CAPV	3,7	6,5	7,2	6,6	-5,1	-27,6	-9,7	-7,5	-1,1	32,3	8,1

Fuente: EUSTAT

Fecha último dato: Noviembre 2021

www.eustat.es

■ IPI:

Tal y como publica el Instituto Vasco de Estadística, la tasa interanual del índice de producción industrial (IPI) del tercer trimestre del 2021 muestra un crecimiento sostenido en todos los territorios analizados.

Datos Provisionales 2021

4.2 | Producción Industrial

Variación del IPI de Bizkaia por sector

(tasa interanual del trimestre, a partir de la agregación de datos mensuales)

	2019				2020				2021		
	IT	II T	III T	IV T	IT	II T	III T	IV T	IT	II T	III T
Industrias Extractivas	46,6	63,1	51,6	30,5	-12,5	-34,0	-15,1	20,7	11,7	22,4	39,3
Industria Manufacturera	4,3	8,6	5,7	6,0	-6,8	-31,8	-16,1	-9,0	-3,9	36,7	10,7
Energía Eléctrica, Gas y Agua	60,7	75,9	132,6	61,0	9,5	-10,7	-25,6	-29,2	-16,5	-4,2	-13,5
General	10,2	15,1	17,0	12,7	-4,9	-28,9	-15,5	-12,4	-4,5	30,1	6,9

Fuente: EUSTAT

Fecha último dato: Noviembre 2021

www.eustat.es

■ IPI Bizkaia Sectores:

Según EUSTAT, dos de los tres sectores analizados experimentan una considerable recuperación en relación al mismo periodo del año anterior, en línea con el índice general.

Datos provisionales 2021

4.3 | Consumo

Índice de ventas en grandes superficies

(tasa interanual del trimestre a partir de la agregación de datos mensuales)

	2019				2020				2021		
	IT	II T	III T	IV T	IT	II T	III T	IV T	IT	II T	III T
BIZKAIA											
General	1,9	2,4	3,3	0,4	0,2	-1,9	2,3	0,0	3,8	5,7	-0,4
- Alimentación	0,0	3,4	3,3	0,8	8,8	12,5	3,4	8,9	2,1	-9,8	-2,8
- Resto Productos	4,9	0,7	3,1	-0,4	-13,8	-31,5	0,6	-2,0	7,3	52,1	3,3
CAPV											
General	1,4	2,5	2,1	0,4	1,4	-0,6	1,6	4,0	2,0	2,7	-3,2
- Alimentación	0,5	3,5	2,3	0,6	8,5	13,0	3,7	7,5	1,0	-8,4	-3,4
- Resto Productos	3,1	0,3	2,0	-0,1	-12,2	-29,0	-2,0	-2,9	4,2	39,8	-2,9

Fuente: EUSTAT, datos provisionales Base 2010

Fecha último dato: Noviembre 2021

www.eustat.es

■ ICGS:

Los datos del tercer trimestre del 2021 publicados por EUSTAT reflejan una evolución generalmente negativa en las ventas en grandes superficies en Bizkaia y la CAPV.

Datos Provisionales 2021

4.3 | Consumo

Índice de ventas del comercio minorista

(tasa interanual)

		2019				2020				2021		
		I T	II T	III T	IV T	I T	II T	III T	IV T	I T	II T	III T
BIZKAIA	General	2,7	0,7	1,9	-1,9	-4,7	-14,7	1,5	-1,7	-1,6	14,8	-1,9
	- Alimentación	1,7	0,0	2,3	-1,4	2,7	6,0	0,5	5,1	-0,9	-5,4	-1,2
	- Resto productos	3,7	1,1	1,8	-3,0	-10,2	-29,3	3,3	-6,3	-1,9	37,0	-2,7
CAPV	General	2,0	0,8	2,1	0,2	-3,7	-16,0	1,3	-1,6	-0,3	16,1	-2,0
	- Alimentación	1,4	1,8	2,3	0,3	3,4	4,3	1,5	2,8	-1,7	-5,7	-2,8
	- Resto productos	2,4	-0,2	2,1	-0,9	-9,6	-31,1	2,1	-3,6	1,4	42,2	1,6

Fuente: EUSTAT, Datos Provisionales

Fecha último dato: Noviembre 2021

www.eustat.es

■ ICIIm:

La tasa interanual general sobre el índice de comercio minorista, tal como publica el Instituto Vasco de Estadística (EUSTAT) se sitúa en términos negativos en comparación con el mismo trimestre del año anterior, en los dos ámbitos territoriales analizados. Destaca la partida de resto de los productos de la CAPV por ser la única en términos positivos.

Datos Provisionales.

Matriculación de vehículos

(datos provisionales sobre matriculaciones por procedencia)

	Fabricación Nacional							Importación no comunitaria							Importación UE							Total III Trim. 2021	Total anual 2021
	2020				2021			2020				2021			2020				2021				
	I T	II T	III T	IV T	I T	II T	III T	I T	II T	III T	IV T	I T	II T	III T	I T	II T	III T	IV T	I T	II T	III T		
Bizkaia	420	312	642	653	433	508	427	1.092	937	1.804	1.491	832	1.155	1.159	3.385	2.717	5.278	4.575	3.224	3.970	3.320	5.633	15.028
CAPV	1.045	862	1.716	1.659	1.169	1.307	1.151	2.034	1.784	3.466	2.863	1.779	2.486	2.264	6.875	5.534	10.613	9.184	6.671	8.291	6.663	12.084	31.781

Fuente: DGT

Fecha último dato: Noviembre 2021

www.dgt.es

Según datos publicados por la Dirección General de Tráfico, la matriculación de vehículos ha disminuido ligeramente en Bizkaia y la CAPV este tercer trimestre del año, tras la subida del segundo trimestre del 2021.

4.4 | Mercado de Trabajo

Población activa

(valores absolutos; miles de personas)

		2020				2021			2020				2021				
		PRA								EPA							
		I T	II T	III T	IV T	I T	II T	III T	I T	II T	III T	IV T	I T	II T	III T		
BIZKAIA	TOTAL	543,9	532,3	530,2	541,9	542,8	545,7	542,2	534,9	516,1	534,0	528,7	516,7	526,6	537,1		
	Hombres	281,7	277,4	273,2	281,3	282,7	284,3	282,2	273,3	262,8	274,3	270,1	266,6	267,6	278,0		
	Mujeres	262,2	254,8	257,0	260,6	260,1	261,4	260,0	261,5	253,3	259,7	258,6	250,2	258,9	259,1		
	16 - 24 años	22,6	21,0	23,5	24,8	22,3	24,7	23,6									
	25 - 44 años	251,9	244,6	238,9	241,2	237,7	239,7	235,5									
	45 y más años	269,4	266,7	267,8	276,0	282,7	281,3	283,0									
	Estudios primarios	128,8	120,9	118,5	113,9	112,7	112,9	114,5									
	Estudios medios	183,9	183,1	183,3	190,5	193,6	197,5	201,9									
	Estudios superiores	231,2	228,3	228,4	237,6	236,5	235,2	225,7									
CAPV	TOTAL	1050,0	1023,6	1018,0	1047,4	1044,9	1052,9	1046,3	1018,8	990,0	1026,7	1021,9	1012,6	1015,9	1041,4		
	Hombres	546,1	535,5	532,1	545,3	544,7	548,0	547,0	525,9	508,6	529,0	523,0	521,0	519,3	537,2		
	Mujeres	503,9	488,1	485,9	502,1	500,2	505,0	499,3	492,9	481,4	497,7	498,8	491,6	496,5	504,3		
	16 - 24 años	51,5	46,7	50,4	52,8	52,5	56,1	54,4	50,9	45,1	47,9	50,8	52,0	63,6	70,8		
	25 - 44 años	480,6	464,4	452,0	346,2	454,9	455,6	446,1									
	45 y más años	517,9	512,5	515,7	531,4	537,5	541,2	545,9									
	Estudios primarios	248,3	235,4	229,7	230,2	231,6	230,0	227,7									
	Estudios medios	379,0	371,5	371,3	379,0	380,3	387,2	393,8									
	Estudios superiores	422,7	416,8	417,0	438,2	432,9	435,8	424,8									
ESTADO	TOTAL								22994,2	21975,2	22899,8	23064,1	22860,7	23215,5	23447,7		
	Hombres								12225,4	11800,5	12211,6	12198,2	12085,3	12248,0	12390,0		
	Mujeres								10768,8	10174,7	10688,2	10865,9	10775,4	10967,5	11057,7		
	16 - 24 años								1473,6	1288,1	1538,7	1498,1	1393,6	1556,0	1682,4		
	25 - 44 años																
	45 y más años																
	Estudios primarios																
	Estudios medios																
	Estudios superiores																
Base Poblacional 2015								Base Poblacional 2011									

■ Población activa:

En términos generales, la población activa crece en sus datos trimestrales de Bizkaia, la CAPV y el Estado. Bizkaia, sin embargo, muestra un bajada de la población activa según los datos publicados por Eustat.

NOTA METODOLÓGICA:

En 2015 la PRA del Eustat adoptó nuevas bases poblacionales.

Los datos del año en curso son provisionales y los del año anterior han sido revisados con la actualización de la población con base 1 de enero de ese año.

Fecha último dato: Noviembre 2021

www.eustat.es www.ine.es

4.4 | Mercado de Trabajo

Población ocupada

(valores absolutos; miles de personas)

		2020				2021			2020				2021				
		PRA								EPA							
		I T	II T	III T	IV T	I T	II T	III T	I T	II T	III T	IV T	I T	II T	III T		
BIZKAIA	TOTAL	482,5	469,1	469,5	473,6	477,3	483,4	488,4	479,7	477,5	460,8	466,0	454,5	467,0	483,1		
	Hombres	249,6	242,0	241,8	241,6	248,4	249,1	252,9	245,6	245,8	235,2	241,7	233,1	236,4	249,5		
	Mujeres	232,9	227,1	227,7	231,9	228,9	234,3	235,4	234,1	231,7	225,7	224,3	221,4	230,6	233,7		
	16 - 24 años	16,9	16,4	16,1	19,0	17,5	18,2	19,1									
	25 - 44 años	219,2	209,4	207,7	204,3	202,0	205,8	208,0									
	45 y más años	246,4	243,3	245,7	250,3	257,9	259,4	261,2									
	Estudios primarios	108,4	102,9	100,3	95,6	96,0	94,9	99,4									
	Estudios medios	158,7	155,9	157,4	159,0	164,2	170,8	177,8									
	Estudios superiores	215,4	210,3	211,8	219,0	217,1	217,7	211,2									
CAPV	TOTAL	945,6	913,2	916,3	930,5	929,2	944,3	953,6	933,3	930,0	899,6	920,1	901,4	914,1	938,3		
	Hombres	496,0	477,0	481,0	482,7	485,4	492,3	498,9	482,6	482,9	468,3	477,9	465,4	469,3	486,8		
	Mujeres	449,6	436,2	435,3	447,8	443,8	452,0	454,7	450,7	447,1	431,3	422,2	436,0	444,8	451,5		
	16 - 24 años	39,2	34,0	36,0	40,0	39,7	42,1	44,4	39,7	38,9	31,2	32,7	31,7	39,5	51,2		
	25 - 44 años	426,5	405,1	400,9	402,6	396,0	401,7	401,0									
	45 y más años	479,8	474,1	479,4	487,8	493,5	500,6	508,1									
	Estudios primarios	215,0	202,8	200,3	198,0	198,6	198,3	201,3									
	Estudios medios	331,5	323,5	326,1	325,6	329,4	338,8	352,2									
	Estudios superiores	399,1	386,9	289,9	406,9	401,2	407,2	400,1									
ESTADO	TOTAL								19966,9	19681,3	18607,2	19344,3	19206,8	19671,7	20031,0		
	Hombres								10808,6	10661,2	10133,4	10469,8	10385,0	10608,5	10782,5		
	Mujeres								9158,3	9020,0	8573,8	8874,5	8821,7	9063,1	9248,5		
	16 - 24 años								1053,9	987,4	778,0	853,8	842,6	958,8	1158,4		
	25 - 44 años																
	45 y más años																
	Estudios primarios																
	Estudios medios																
	Estudios superiores																
Base Poblacional 2015									Base Poblacional 2011								

■ Población ocupada:

El dato de población ocupada aumenta considerablemente en Bizkaia, la CAPV y en la globalidad del estado alcanzando máximos de la serie temporal mostrada. Tanto la EPA como la PRA muestran una tendencia de crecimiento acorde.

NOTA METODOLÓGICA:

En 2015 la PRA del Eustat ha adoptado nuevas bases poblacionales.

Los datos del año en curso son provisionales y los del año anterior han sido revisados con la actualización de la población con base 1 de enero de ese año.

Fecha último dato: Noviembre 2021

www.eustat.es www.ine.es

4.4 | Mercado de Trabajo

Población parada

(valores absolutos; miles de personas)

		2020				2021			2020				2021		
		PRA								EPA					
		I T	II T	III T	IV T	I T	II T	III T	I T	II T	III T	IV T	I T	II T	III T
BIZKAIA	TOTAL	61,4	63,2	60,7	68,3	65,4	62,3	53,8	57,3	55,3	62,6	62,7	62,2	59,6	53,9
	Hombres	32,1	35,4	31,4	39,6	34,3	35,2	29,3	27,5	27,6	34,3	28,4	33,4	31,3	28,5
	Mujeres	29,3	27,8	29,3	28,7	31,2	27,2	24,5	29,8	27,7	28,3	34,3	28,8	28,3	25,4
	16 - 24 años	5,8	4,6	7,4	5,8	4,8	6,5	4,5							
	25 - 44 años	32,7	35,2	31,1	36,9	35,7	33,9	27,5							
	45 y más años	22,9	23,4	22,1	25,7	24,8	21,9	21,8							
	Estudios primarios	20,4	18,0	18,2	18,3	16,8	18,0	15,1							
	Estudios medios	25,2	27,3	25,9	31,5	29,3	26,8	24,1							
	Estudios superiores	15,8	17,9	16,6	18,5	19,3	17,6	14,6							
CAPV	TOTAL	104,4	110,4	101,8	116,9	115,7	108,6	92,7	88,8	90,4	106,2	101,8	111,3	101,8	103,2
	Hombres	50,1	58,5	51,1	62,6	59,3	55,6	48,2	43,0	40,4	52,7	45,3	55,6	50,0	50,4
	Mujeres	54,3	51,9	50,6	54,3	56,4	53,0	44,6	45,8	50,1	53,5	56,6	55,6	51,8	52,8
	16 - 24 años	12,3	12,7	14,4	12,8	12,8	14,1	9,9	11,0	13,9	23,9	18,2	20,3	24,1	19,6
	25 - 44 años	54,0	59,3	51,1	60,6	58,9	54,0	45,1							
	45 y más años	38,0	38,4	36,3	43,6	44,0	40,6	37,7							
	Estudios primarios	33,3	32,5	29,4	32,1	33,0	31,7	26,4							
	Estudios medios	47,5	48,0	45,2	53,4	50,9	48,4	41,6							
	Estudios superiores	23,6	29,9	27,2	31,4	31,8	28,6	24,8							
ESTADO	TOTAL								3313,0	3368,0	3722,9	3719,8	3653,9	3543,8	3416,7
	Hombres								1564,2	1667,1	1757,4	1728,4	1700,2	1639,5	1607,5
	Mujeres								1748,8	1700,9	1965,5	1991,4	1953,7	1904,3	1809,2
	16 - 24 años								486,2	510,2	622,4	572,4	550,9	597,2	524,1
	25 - 44 años														
	45 y más años														
	Estudios primarios														
	Estudios medios														
	Estudios superiores														
Base Poblacional 2015									Base Poblacional 2011						

■ Población parada:

La población parada disminuye en Bizkaia y en la CAPV por tercer trimestre consecutivo según indica la PRA este tercer trimestre del año 2021. Los datos del INE también reflejan un descenso de la cifra de parados en Bizkaia y el Estado, no sin embargo a nivel de CAPV.

NOTA METODOLÓGICA:

En 2015 la PRA del Eustat ha adoptado nuevas bases poblacionales.

Los datos del año en curso son provisionales y los del año anterior han sido revisados con la actualización de la población con base 1 de enero de ese año.

Fecha último dato: Noviembre 2021

www.eustat.es www.ine.es

4.4 | Mercado de Trabajo

Tasa de actividad

(%)

		2020				2021			2020				2021				
		PRA								EPA							
		I T	II T	III T	IV T	I T	II T	III T	I T	II T	III T	IV T	I T	II T	III T		
BIZKAIA	TOTAL	55,5	54,3	54,0	55,1	55,2	55,4	54,9	55,2	53,2	55,1	54,7	53,5	54,6	55,9		
	Hombres	60,4	59,4	58,4	60,1	60,5	60,7	55,4	59,1	56,8	59,4	58,5	57,9	58,2	60,4		
	Mujeres	51,1	49,6	50,0	50,6	50,4	50,6	46,7	51,6	50,0	51,3	51,1	49,4	51,4	51,7		
	16 - 24 años	25,2	23,2	25,5	26,5	24,6	26,8	25,1									
	25 - 44 años	90,5	88,4	87,5	89,1	87,2	87,8	87,6									
	45 y más años	44,1	43,5	43,4	44,6	45,7	45,4	45,4									
	Estudios primarios	36,1	33,9	33,6	34,4	33,9	34,3	34,3									
	Estudios medios	55,3	54,5	53,7	54,8	54,9	55,5	56,5									
Estudios superiores	79,6	79,4	79,0	80,0	79,5	78,4	76,6										
CAPV	TOTAL	56,4	54,9	54,5	56,1	56,0	56,3	55,8	55,3	53,7	55,7	55,5	55,1	55,4	56,7		
	Hombres	61,1	59,8	59,3	60,8	60,8	61,1	60,8	59,5	57,5	59,8	59,2	62,7	59,1	61,0		
	Mujeres	52,1	50,4	50,1	51,7	51,6	52,0	51,2	51,4	50,2	51,9	52,1	52,9	52,0	52,8		
	16 - 24 años	28,8	25,8	27,4	28,5	28,7	30,6	29,2	27,7	24,8	30,6	27,7	28,4	34,7	37,8		
	25 - 44 años	90,3	88,1	86,4	89,2	87,6	87,9	87,1									
	45 y más años	45,1	44,4	44,4	45,6	46,2	46,4	46,4									
	Estudios primarios	36,5	34,4	34,0	35,5	35,5	35,7	35,3									
	Estudios medios	58,0	56,4	55,9	56,9	56,6	57,1	57,4									
Estudios superiores	80,1	80,0	79,1	80,5	79,9	79,6	78,2										
ESTADO	TOTAL								58,2	55,5	57,8	58,2	57,7	58,6	59,1		
	Hombres								63,6	61,4	63,4	63,3	62,7	63,6	64,3		
	Mujeres								53,0	50,1	53,5	53,4	52,9	53,8	54,3		
	16 - 24 años								34,7	30,1	35,9	33,1	32,4	36,0	38,8		
	25 - 44 años																
	45 y más años																
	Estudios primarios																
	Estudios medios																
Estudios superiores																	
Base Poblacional 2015									Base Poblacional 2011								

$$\frac{\text{Pob. Activa}}{\text{Pob. > 16 años}}$$

Tasa de actividad:

Con respecto al trimestre anterior, la tasa de actividad disminuye según la PARA tanto en Bizkaia como en la CAPV. La EPA, por su parte, muestra un ascenso en todos los territorios analizados.

NOTA METODOLÓGICA:

En 2015 la PRA del Eustat ha adoptado nuevas bases poblacionales.

Los datos del año en curso son provisionales y los del año anterior han sido revisados con la actualización de la población con base 1 de enero de ese año.

Fecha último dato: Noviembre 2021

www.eustat.es www.ine.es

4.4 | Mercado de Trabajo

Tasa de ocupación

(%)

		2020				2021			2020				2021			
		PRA								EPA						
		I T	II T	III T	IV T	I T	II T	III T	I T	II T	III T	IV T	I T	II T	III T	
BIZKAIA	TOTAL	49,3	47,9	47,8	48,2	48,6	49,1	49,5	49,3	47,5	48,7	48,2	47,0	48,4	50,3	
	Hombres	53,5	51,8	51,7	51,7	53,2	53,2	53,9	53,2	50,9	51,9	52,4	50,6	51,4	54,2	
	Mujeres	45,4	44,2	44,3	45,0	44,4	45,3	45,5	45,7	44,5	45,7	44,3	43,8	45,8	46,6	
	16 - 24 años	18,8	18,1	17,5	20,3	19,2	19,7	20,3								
	25 - 44 años	78,7	75,7	76,1	75,5	74,1	75,3	77,4								
	45 y más años	40,3	39,7	39,8	40,5	41,6	41,8	41,9								
	Estudios primarios	30,3	28,9	28,7	28,8	28,9	28,8	29,7								
	Estudios medios	47,6	45,9	45,5	45,6	46,6	48,0	49,7								
Estudios superiores	74,1	73,2	73,3	73,7	73,0	72,6	71,6									
CAPV	TOTAL	50,8	49,0	49,1	49,8	49,8	50,5	50,9	50,5	48,8	50,0	50,0	49,1	49,9	51,1	
	Hombres	55,5	53,3	53,6	53,8	54,2	54,9	55,4	54,6	52,9	53,9	54,3	52,8	53,4	55,2	
	Mujeres	46,5	45,1	44,9	46,1	45,8	46,5	46,7	46,7	45,0	46,4	43,6	45,6	46,6	47,3	
	16 - 24 años	21,9	18,8	19,6	21,6	21,7	23,0	23,8	21,6	17,1	17,6	17,8	17,3	21,6	27,3	
	25 - 44 años	80,1	76,9	76,7	77,5	76,3	77,5	78,3								
	45 y más años	41,7	41,0	41,3	41,9	42,4	42,9	43,2								
	Estudios primarios	31,6	29,7	29,7	30,4	30,5	30,8	31,2								
	Estudios medios	50,6	48,7	48,8	48,8	49,1	50,0	51,4								
Estudios superiores	75,5	74,2	73,9	74,7	74,0	74,4	73,6									
ESTADO	TOTAL								49,8	47,0	48,4	48,8	48,5	49,6	50,5	
	Hombres								55,5	52,7	54,3	54,3	53,9	55,1	56,0	
	Mujeres								44,4	41,7	42,9	43,6	43,3	44,5	45,4	
	16 - 24 años								23,2	18,2	21,4	19,8	19,6	22,2	26,7	
	25 - 44 años															
	45 y más años															
	Estudios primarios															
	Estudios medios															
Estudios superiores																
Base Poblacional 2015									Base Poblacional 2011							

Pob. Ocupada
Pob. > 16 años

Tasa de ocupación:

Según EUSTAT, la tasa de ocupación total aumenta ligeramente en Bizkaia y la CAPV.

La EPA muestra esta misma tendencia, con crecimiento en la tasa de ocupación en los tres territorios analizados, siendo este más pronunciado en Bizkaia.

NOTA METODOLÓGICA:

En 2015 la PRA del Eustat ha adoptado nuevas bases poblacionales.

Los datos del año en curso son provisionales y los del año anterior han sido revisados con la actualización de la población con base 1 de enero de ese año.

Fecha último dato: Noviembre 2021

www.eustat.es www.ine.es

4.4 | Mercado de Trabajo

Tasa de paro

(%)

$$\frac{\text{Pob. Parada}}{\text{Pob. Activa}}$$

		2020				2021			2020				2021				
		PRA								EPA							
		I T	II T	III T	IV T	I T	II T	III T	I T	II T	III T	IV T	I T	II T	III T		
BIZKAIA	TOTAL	11,3	11,9	11,4	12,6	12,1	11,4	9,9	10,7	10,7	11,7	11,9	12,0	11,3	10,0		
	Hombres	11,4	12,8	11,5	14,1	12,1	12,4	10,4	10,1	10,5	12,5	10,5	12,5	11,7	10,3		
	Mujeres	11,2	10,9	11,4	11,0	12,0	10,4	9,4	11,4	10,9	10,9	13,3	11,5	10,9	9,8		
	16 - 24 años	25,5	22,0	31,6	23,4	21,7	26,4	19,1									
	25 - 44 años	13,0	14,4	13,0	15,3	15,0	14,1	11,7									
	45 y más años	8,5	8,8	8,3	9,3	8,8	7,8	7,7									
	Estudios primarios	16,0	14,8	14,7	16,4	14,9	15,9	13,2									
	Estudios medios	13,9	15,7	15,3	16,8	15,1	13,6	12,0									
	Estudios superiores	6,9	7,8	7,3	7,8	8,2	7,5	6,5									
CAPV	TOTAL	9,9	10,8	10,0	11,2	11,1	10,3	8,9	8,7	9,1	10,3	10,0	11,0	10,0	9,9		
	Hombres	9,2	10,9	9,6	11,5	10,9	10,1	8,8	8,2	7,9	10,0	8,6	10,7	9,6	9,4		
	Mujeres	10,8	10,6	10,4	10,8	11,3	10,5	8,9	9,3	10,4	10,8	11,4	11,3	10,4	10,5		
	16 - 24 años	23,9	27,2	28,6	24,2	24,4	25,0	18,3	22,0	30,9	42,7	35,7	39,0	37,8	27,7		
	25 - 44 años	11,2	12,8	11,3	13,1	13,0	11,8	10,1									
	45 y más años	7,3	7,5	7,0	8,2	8,2	7,5	6,9									
	Estudios primarios	13,4	13,7	12,5	14,4	14,3	13,8	11,6									
	Estudios medios	12,8	13,6	12,7	14,2	13,4	12,5	10,6									
	Estudios superiores	5,7	7,2	6,6	7,2	7,3	6,6	5,8									
ESTADO	TOTAL								14,4	15,3	16,3	16,1	16,0	15,3	14,6		
	Hombres								12,8	14,1	14,4	14,2	14,1	13,4	13,0		
	Mujeres								16,2	16,7	18,4	18,3	18,1	17,4	16,4		
	16 - 24 años								33,0	39,6	40,5	40,1	39,5	38,4	31,2		
	25 - 44 años																
	45 y más años																
	Estudios primarios																
	Estudios medios																
Estudios superiores																	
Base Poblacional 2015									Base Poblacional 2011								

Tasa de paro:

Los datos de la PRA reflejan un descenso en la tasa de paro en Bizkaia y en el conjunto de la CAPV. La EPA confirma esta tendencia, mostrando una disminución en Bizkaia, la CAPV y el conjunto del Estado. Así, la tasa de paro se acerca o alcanza mínimos de la serie temporal analizada.

NOTA METODOLÓGICA:

En 2015 la PRA del Eustat ha adoptado nuevas bases poblacionales.

Los datos del año en curso son provisionales y los del año anterior han sido revisados con la actualización de la población con base 1 de enero de ese año.

Fecha último dato: Noviembre 2021

www.eustat.es www.ine.es

4.4 | Mercado de Trabajo

Afiliaciones a la Seguridad Social

(valores medios del trimestre a partir de afiliados último día del mes)

		2021		
		I T	II T	III T
BIZKAIA	Total*	477.263	477.883	475.208
	Hombres	244.634	246.324	246.681
	Mujeres	232.629	231.559	228.527
CAPV	Total*	950.192	954.213	950.841
	Hombres	495.627	500.465	502.114
	Mujeres	454.564	453.747	448.726
ESTADO	Total*	18.820.302	19.171.648	19.395.103
	Hombres	10.046.641	10.261.527	10.405.444
	Mujeres	8.773.643	8.910.096	8.989.592

* Total incluye: Hombres+Mujeres+No consta sexo.

Fuente: Seguridad Social

Fecha último dato: Noviembre 2021

www.seq-social.es

■ Afiliaciones a la SS:

En términos relativos intertrimestrales, el número de afiliaciones totales disminuye en Bizkaia, en la CAPV durante el tercer trimestre de 2021, aunque aumenta en el conjunto del Estado según los datos publicados por la Seguridad Social.

El descenso medio del número de afiliaciones respecto al segundo trimestre del año 2020 ha sido de -2.675, -3.372 respectivamente en Bizkaia y la CAPV, mientras que el aumento a nivel estado ha sido de 223.445.

4.4 | Mercado de Trabajo

Afiliaciones a la Seguridad Social

(tasa interanual a partir de valores último día del mes)

		2021		
		I T	II T	III T
BIZKAIA	Total*	-1,8	0,8	0,8
	Hombres	-1,9	1,2	0,8
	Mujeres	-1,7	0,4	0,9
CAPV	Total*	-2,1	0,5	0,9
	Hombres	-2,3	1,1	1,0
	Mujeres	-1,8	0,6	0,8
ESTADO	Total*	-1,7	3,4	3,1
	Hombres	-1,6	3,7	2,8
	Mujeres	-1,8	3,0	3,4

* Total incluye: Hombres+Mujeres+No consta sexo

Fuente: Seguridad Social.

Fecha último dato: Noviembre 2021

www.seg-social.es

■ Afiliaciones a la SS:

Durante el tercer trimestre de 2021, los datos del Servicio Público de Empleo Estatal reflejan un aumento del porcentaje de afiliación con respecto al mismo trimestre del año anterior en todos los territorios analizados, consolidando el crecimiento en afiliaciones en términos interanuales del segundo trimestre de este año.

La tasa interanual es más positiva en el Estado, donde destacan las afiliaciones de mujeres.

4.4 | Mercado de Trabajo

Paro registrado

(valores mensuales)

		2020					2021										
		Ago.	Sep.	Oct.	Nov.	Dic.	Ene.	Feb.	Mar.	Abr.	May.	Jun.	Jul.	Ago.	Sep.	Oct.	Nov.
BIZKAIA	Total	81.641	80.381	77.601	75.252	73.080	73.579	72.774	73.559	71.639	69.422	69.793	68.003	69.528	67.930	67.555	67.154
	Hombres	37.213	36.871	35.462	34.241	33.703	33.454	32.873	33.218	32.349	31.249	30.634	29.594	30.588	30.001	29.866	29.903
	Mujeres	44.428	43.510	42.139	41.011	39.377	40.125	39.901	40.341	39.290	38.173	39.159	38.409	38.940	37.929	37.689	37.251
	<25 años	6.789	7.136	6.544	6.483	5.787	5.761	5.695	5.940	5.835	5.424	5.511	5.083	5.102	5.448	5.432	5.509
	Resto edades	74.852	73.245	71.057	68.769	67.293	67.818	67.079	67.619	65.804	63.998	64.282	62.920	64.426	62.482	62.123	61.645
CAPV	Total	146.450	144.758	138.471	132.436	129.240	130.730	129.028	130.021	126.982	122.618	122.359	119.202	122.260	119.492	118.429	117.779
	Hombres	66.399	65.731	62.698	59.381	58.898	58.418	57.343	57.738	56.386	54.232	52.846	51.096	52.934	51.736	51.452	51.580
	Mujeres	80.051	79.027	75.773	73.055	70.342	72.312	71.685	72.283	70.596	68.386	69.513	68.106	69.326	67.756	66.977	66.199
	<25 años	13.438	14.641	13.055	11.914	10.708	10.872	10.703	11.078	10.887	10.017	9.924	9.237	9.343	9.813	9.773	9.835
	Resto edades	133.012	130.117	125.416	120.522	118.532	119.858	118.325	118.943	116.095	112.601	112.435	109.965	112.917	109.679	108.656	107.944
ESTADO	Total	3.802.814	3.776.485	3.826.043	3.851.312	3.888.137	3.964.353	4.008.789	3.949.640	3.910.628	3.781.250	3.614.339	3.416.498	3.333.915	3.257.802	3.257.068	3.182.687
	Hombres	1.604.901	1.594.691	1.622.758	1.629.058	1.663.016	1.690.978	1.704.010	1.671.541	1.647.503	1.579.779	1.491.729	1.398.779	1.361.699	1.325.563	1.328.489	1.294.430
	Mujeres	2.197.913	2.181.794	2.203.285	2.222.254	2.225.121	2.273.375	2.304.779	2.278.099	2.263.125	2.201.471	2.122.610	2.017.719	1.972.216	1.932.239	1.928.579	1.888.257
	<25 años	329.168	345.825	361.986	365.719	362.997	357.123	366.403	357.793	355.884	322.894	299.337	262.411	245.291	251.129	256.996	245.442
	Resto edades	3.473.646	3.430.660	3.464.057	3.485.593	3.525.140	3.607.230	3.642.386	3.591.847	3.554.744	3.458.356	3.315.002	3.154.087	3.088.624	3.006.673	3.000.072	107.944

Fuente: SEPE

Fecha último dato: Diciembre 2021

www.sepe.es

■ Paro registrado:

Según los datos actualizados del paro publicados por el Servicio Público de Empleo Estatal, en noviembre se observa un crecimiento en el número de personas en desempleo en la CAPV, a diferencia del descenso en Bizkaia y el conjunto del Estado. A pesar del crecimiento, el paro registrado se sitúa en mínimos de la serie analizada en la CAPV, así como en Bizkaia y a nivel Estado.

4.4 | Mercado de Trabajo

Paro registrado

(tasa interanual a partir de los valores mensuales)

		2020					2021										
		Ago.	Sep.	Oct.	Nov.	Dic.	Ene.	Feb.	Mar.	Abr.	May.	Jun.	Jul.	Ago.	Sep.	Oct.	Nov.
BIZKAIA	Total	22,8	23,7	17,5	15,6	12,2	-0,8	-3,1	-3,2	-2,8	-12,8	-13,8	-15,1	-14,8	-15,5	-12,9	-10,8
	Hombres	29,5	30,7	22,0	18,6	13,1	11,2	10,4	0,7	-10,0	-14,6	-16,9	-18,3	-17,8	-18,6	-15,8	-12,7
	Mujeres	17,8	18,4	14,0	13,2	11,5	8,3	7,6	1,7	-6,7	-11,3	-11,2	-12,5	-12,4	-12,8	-10,6	-9,2
	<25 años	62,1	63,1	42,0	40,1	32,9	24,6	20,6	7,8	1,5	-9,6	-22,8	-22,6	-24,8	-23,7	-17,0	-15,0
	Resto edades	20,2	20,9	15,7	13,7	10,7	8,5	7,9	0,7	-9,0	-13,1	-12,9	-14,5	-13,9	-14,7	-12,6	-10,4
CAPV	Total	26,2	27,4	20,1	16,4	13,2	11,1	10,1	1,4	-8,4	-13,5	-15,3	-16,9	-16,5	-17,5	-14,5	-11,1
	Hombres	34,5	36,5	26,1	20,2	15,1	13,4	12,2	1,0	-10,1	-15,4	-18,9	-20,7	-20,3	-21,3	-17,9	-13,1
	Mujeres	20,0	20,7	15,5	13,5	11,7	9,3	8,4	1,8	-7,0	-11,9	-12,4	-13,7	-13,4	-14,3	-11,6	-9,4
	<25 años	76,6	83,2	55,2	42,6	35,9	29,4	24,1	-3,1	2,6	-11,4	-27,4	-27,6	-30,5	-33,0	-25,1	-17,5
	Resto edades	22,6	23,2	17,3	14,3	11,5	9,7	8,9	1,0	-9,3	-13,7	-14,0	-15,8	-15,1	-15,7	-13,4	-10,4
ESTADO	Total	24,0	22,6	20,4	20,4	22,9	21,8	23,5	11,3	2,1	2,0	-6,4	-9,4	-12,3	-13,7	-14,9	-17,4
	Hombres	28,6	27,5	24,4	23,6	25,2	24,6	26,2	9,3	-1,9	-5,2	-9,4	-12,3	-15,2	-16,9	-18,1	-20,5
	Mujeres	20,9	19,3	17,6	18,2	21,2	19,8	21,6	12,8	5,2	0,4	-4,2	-7,3	-10,3	-11,4	-12,5	-15,0
	<25 años	45,8	39,2	35,9	37,7	47,1	40,5	40,1	22,7	11,6	-1,1	-12,8	-18,3	-25,5	-27,4	-29,0	-32,9
	Resto edades	22,3	21,2	19,0	18,9	20,9	20,3	22,0	9,3	1,2	-2,1	-5,8	-8,6	-11,1	-12,4	-13,4	-15,7

Fuente: SEPE

Fecha último dato: Diciembre 2021

www.sepe.es

Paro registrado:

El paro registrado se sitúa en tasas interanuales negativas atendiendo a los datos del SEPE en términos relativos interanuales en la CAPV, Bizkaia y en el conjunto del Estado.

Se observa una clara cadencia temporal entre los tres territorios analizados respecto al momento en el que la tasa de paro ha comenzado a disminuir en términos interanuales.

4.5 | Dinámica empresarial

Empresas inscritas en la Seguridad Social

	2020				2021		
	I T	II T	III T	IV T	I T	II T	III T
Bizkaia	92.611	90.568	90.540	91.523	91.259	91.905	91.229
CAPV	174.455	171.541	171.888	172.936	172.085	173.605	172.592

Variación interanual (%)

CAPV	
Agosto	0,1
Septiembre	0,3
Octubre	0,7

■ Empresas inscritas:

Aumenta el número de empresas inscritas en la Seguridad Social durante el III. trimestre de 2021 tanto en Bizkaia como en la CAPV respecto al periodo trimestral anterior.
Datos provisionales

Fuente: Ministerio de Trabajo, Migraciones y Seguridad Social.

Fecha último dato: Diciembre 2021

<http://www.empleo.qob.es>

Empresas concursadas

(Valores absolutos)

	2019			2020			
	II T	III T	IV T	I T	II T	III T	IV T
Bizkaia	45	29	38	36	34	43	32

Fuente: INE.

Fecha último dato: Agosto 2021

www.ine.es

■ Empresas concursadas:

El número de empresas concursadas descendió en Bizkaia el último trimestre de 2020.

Datos provisionales

Expedientes de regulación de empleo

(valores absolutos del trimestre a partir de la agregación de datos mensuales)

	2020				2021	
	I T	II T	III T	IV T	I T	II T
Nº de EREs en Bizkaia (Admón Vasca)	4.906	6.590	188	3.304	436	171
Personas afectadas (Admón Vasca)	29.587	46.063	2.523	17.314	3.671	3.389
- Con efecto de reducción	1.212	7.069	545	1.751	996	237
- Con efecto de suspensión	28.318	38.652	1.909	14.504	2.437	3.025
- Con efecto de extinción	57	342	69	1.059	238	127

Fuente: Departamento de Empleo y Políticas Sociales.

Fecha último dato: Septiembre 2021

<http://www.euskadi.net>

■ EREs:

El número de expedientes de regulación de empleo en Bizkaia difirió mucho en cada uno de los trimestres analizados, sin seguir ninguna tendencia clara.

Datos provisionales

4.6 | Precios

Indice de Precios de Consumo

(tasa interanual)

	Octubre 2021		
	BIZKAIA	CAPV	Estado
GENERAL	4,9	5,0	5,4
Alimentos y bebidas no alcohólicas	1,0	1,3	1,7
Bebidas alcohólicas y tabaco	0,9	1,0	1,1
Vestido y calzado	0,9	1,0	1,1
Vivienda	21,4	20,9	20,5
Menaje	2,6	2,3	1,2
Medicina	1,3	1,0	0,9
Transporte	11,5	11,8	12,3
Comunicaciones	-0,5	-0,4	-0,5
Ocio y cultura	1,6	1,7	1,5
Enseñanza	1,9	1,8	1,1
Hoteles, cafés y restaurantes	0,9	1,0	2,0
Otros bienes y servicios	1,8	2,0	1,0

■ IPC:

Según datos del INE, en el mes de octubre, el Estado presenta una tasa de variación anual del IPC superior a la que registran Bizkaia y la CAPV, que se sitúan cercanos al 5.

El sector de la vivienda y el transporte se posicionan como grupos de influencia positiva en los tres Territorios analizados, mientras que el sector de las comunicaciones se posiciona en negativo.

Unidad de base 2016

Fuente: INE

Fecha último dato: Diciembre 2021

www.ine.es

4.7 | Recaudación Fiscal

Evolución de la recaudación de tributos concertados en Bizkaia (gestión propia)

(euros)

	De Enero a Septiembre										
	Recaudación íntegra		Devoluciones efectuadas		Recaudación Residuos		Recaudación líquida		% aportación		% Δ Inter. Rec. Líq.
	2021	2020	2021	2020	2021	2020	2021	2020	2021	2020	
TOTAL IMPUESTOS DIRECTOS	3.346.570.600	2.850.475.512	458.487.475	448.951.329	60.854.169	47.147.264	2.948.937.293	2.448.671.447	48,7	48,6	20,4
Total IRPF	2.635.373.603	2.230.195.713	430.574.957	415.494.253	42.122.697	28.861.933	2.246.921.343	1.843.563.393	37,1	36,6	21,9
- Retenciones rentas de trabajo	2.164.659.552	2.055.067.099	4.412.819	2.066.782	29.086.000	17.914.076	2.189.332.733	2.070.914.392	36,2	41,1	5,7
- Otros	470.714.051	175.128.614	426.162.138	413.427.471	13.036.697	10.947.857	57.588.610	-227.350.999	1,0	-4,5	-125,3
Total impuestos s/sociedades	498.569.051	513.057.402	18.740.854	18.184.612	10.515.073	11.924.069	490.343.269	506.796.859	8,4	10,0	-3,2
- Retenciones rdtos. capital mobiliario	87.797.919	60.252.860	639.065	300.408	-3.232.073	185.436	83.926.781	60.137.887	1,0	1,2	39,6
- Retenciones rdtos. capital inmobiliario	30.633.150	29.243.275	217.807	44.965	1.969.836	1.042.824	32.385.178	30.241.134	0,5	0,6	7,1
- Otros	380.137.982	423.561.267	17.883.982	17.839.239	11.777.310	10.695.809	374.031.310	416.417.838	6,2	8,3	-10,2
Otros	212.627.946	107.222.397	9.171.664	15.272.464	8.216.399	6.361.262	211.672.681	98.311.195	3,5	1,9	115,3
TOTAL IMPUESTOS INDIRECTOS	4.015.809.106	3.374.006.371	1.402.518.511	1.143.468.849	128.160.609	89.882.407	2.741.451.204	2.320.419.929	45,3	46,0	18,1
IVA gestión propia	2.788.077.096	2.299.198.914	608.274.759	575.798.605	97.846.912	64.647.918	2.277.649.249	1.788.048.227	37,6	35,5	27,4
Imppto. s/hidrocarburos	968.805.030	838.832.292	298.168.571	252.092.758	30.087.699	24.805.285	700.728.304	611.598.296	11,6	12,1	14,6
Imppto. s/ labores del tabaco	101.926.619	115.283.214	3.898.623	1.469.189	0	0	98.027.996	113.814.025	1,6	2,3	-13,9
Imppto. s/transmisiones patrimoniales y Ajd.	208.063.903	56.751.668	368.432	281.947	99.898	338.523	76.719.369	56.808.244	1,3	1,1	35,0
Otros	-51.063.542	63.940.283	491.808.126	313.826.350	126.100	90.681	-411.673.714	-249.848.863	-6,8	-5,0	64,8
TOTAL TASAS DE JUEGO Y OTROS INGRESOS	28.650.072	20.052.775	1.900.462	1.314.232	14.722.555	10.526.021	41.472.166	29.264.565	0,7	0,6	41,7
Tasas de juego	10.871.570	7.692.507	59.031	3.173	377.125	245.232	11.189.664	7.934.566	0,2	0,2	41,0
Recargos. intereses y sanciones	17.778.502	12.360.268	1.841.431	1.311.059	14.345.430	10.280.789	30.282.502	21.329.999	0,5	0,4	42,0
TOTAL TRIBUTOS CONCERTADOS (gestión propia)	7.908.691.711	6.692.498.704	2.060.350.905	1.796.678.928	203.737.333	147.555.693	6.052.078.139	5.043.375.469	100,0	100,0	20,0

Fuente: Diputación Foral de Bizkaia

Fecha último dato: Diciembre 2021

www.bizkaia.net

5

Información Anual

5.1 | I+D+i

I+D: Investigación científica y Desarrollo tecnológico

Se entiende por actividades de I+D al conjunto de actividades creativas emprendidas de forma sistemática, a fin de aumentar el caudal de conocimientos científicos y técnicos, así como la utilización de los resultados de estos trabajos para conseguir nuevos dispositivos, productos, materiales o procesos. Comprende esta actividad la investigación fundamental, la investigación aplicada y el desarrollo tecnológico.

- Investigación fundamental o básica: Trabajos originales emprendidos con la finalidad de adquirir conocimientos científicos nuevos. No está orientada principalmente a un fin o aplicación práctica específica.
- Investigación aplicada: Trabajos originales emprendidos con la finalidad de adquirir conocimientos científicos o técnicos nuevos. Sin embargo está orientada a un objetivo práctico determinado.
- Desarrollo tecnológico: Consiste en la utilización de los conocimientos científicos existentes para la producción de nuevos materiales, dispositivos, productos, procedimientos, sistemas o servicios o para su mejora sustancial, incluyendo la realización de prototipos y de instalaciones piloto.

No se incluyen entre las actividades de I+D: Educación y Formación, Actividades científicas y técnicas conexas, Actividades industriales.

Fuente: Eustat.

i: innovación

Las actividades para la innovación tecnológica recogen el conjunto de trabajos científicos, tecnológicos, organizativos, financieros y comerciales, incluyendo la inversión en nuevos conocimientos, que conducen o pretenden conducir a la realización de productos o procesos tecnológicamente nuevos o mejorados.

Fuente: Eustat.

5.1 | I+D+i

Empresas que realizan I+D en la CAPV

(empresas)

	2013	2014	2015	2016	2017	2018	2019	2020
TOTAL	1.551	1.626	1.590	1.315	1.393	1.409	1.395	1.464
Agropecuaria y pesca, extractivas y energía	15	18	16	12	14	13	15	17
Química y refino de petróleo	40	49	47	45	46	46	45	44
Caucho y plástico	53	54	54	38	43	44	39	38
Industria no metálica	20	16	15	14	17	13	15	16
Metalurgia	43	43	44	34	42	46	40	38
Artículos metálicos	178	203	180	152	154	153	144	150
Máquina herramienta	37	35	38	35	38	33	34	34
Aparatos domésticos	5	3	5	4	3	2	1	1
Otra maquinaria	108	122	120	117	121	120	114	116
Material eléctrico	49	50	53	43	40	46	42	42
Material electrónico	19	21	23	19	21	22	25	28
Material de precisión	32	36	39	37	41	41	37	37
Material de transporte	40	38	33	26	29	28	25	29
Otras manufacturas	88	93	92	66	78	76	78	79
Construcción	48	48	49	27	41	45	40	57
Actividades informáticas	138	151	142	121	124	131	142	167
Actividades de I+D	160	171	200	184	178	165	161	163
Otras actividades empresariales	267	249	247	211	226	229	226	237
Otros servicios	211	226	193	130	137	156	172	171

Fuente: Eustat.

Hasta 2014 la unidad de análisis son las Empresas, desde 2015 son las Unidades Locales o establecimientos.

Fecha último dato: Noviembre 2021

www.eustat.es

5.1 | I+D+i

Gasto en I+D

(Total: Empresas e IPSFL, Administración Pública, Enseñanza Superior)

(Miles de euros)

		2013	2014	2015	2016	2017	2018	2019	2020
BIZKAIA	Miles €	617.889	608.292	597.658	537.545	617.308	652.114	684.645	704.814
	% s/PIB	1,8	1,8	1,7	1,5	1,7	1,7	1,7	2,0
CAPV	Miles €	1.316.788	1.289.752	1.273.207	1.290.911	1.363.176	1.423.366	1.481.404	1.490.038
	% s/PIB	2,0	1,9	1,8	1,8	1,8	1,9	1,9	2,8

Fuente: Eustat. Estadística sobre actividades de investigación científica y desarrollo tecnológico I+D

www.eustat.es

Fecha último dato: Diciembre 2021

Gasto en Innovación

(Total: I+D int, I+D ext, Maquinaria, Otros conocimientos, Formación, Comercialización, Diseño y preparativos)

		2013	2014	2015	2016	2017	2018	2019
BIZKAIA	Miles €	1.234	1.197	1.186	1.257	1.326	1.408	1.451
	% s/PIB	3,7	3,5	3,2	3,5	3,5	3,6	3,6
CAPV	Miles €	2.564	2.474	2.443	2.525	2.668	2.828	2.895
	% s/PIB	3,9	3,7	3,5	3,6	3,6	3,7	3,6

Fuente: Eustat. Unidad: millones de euros. Encuesta de Innovación tecnológica - EIT

Fecha último dato: Diciembre 2020

5.2 | Tejido Empresarial Total

Nº de empresas y empleo

(valores absolutos)

(tasas interanuales)

		2016	2017	2018	2019	2020	2019/2018	2020/2019
BIZKAIA	Empresas	80.118	79.911	79.118	79.454	77.770	0,42	-2,12
	Empleo	352.515	360.485	366.104	372.528	374.839	1,75	0,62
CAPV	Empresas	154.687	154.301	152.637	153.267	149.720	0,41	-2,31
	Empleo	750.389	768.097	782.193	797.134	805.478	1,91	1,05

Fuente: Eustat. Directorio de Actividades Económicas (DirAE) a fecha 1 de enero de año de referencia.

Fecha último dato: Diciembre 2020

www.eustat.es

Nº de empresas por estrato de empleo

(valores absolutos)

(tasas interanuales)

		2016	2017	2018	2019	2020	2019/2018	2020/2019
BIZKAIA	0 a 2	63.246	62.577	61.511	61.790	60.095	0,45	-2,74
	3 a 5	9.360	9.553	9.677	9.601	9.459	-0,79	-1,48
	6 a 9	3.162	3.315	3.407	3.412	3.466	0,15	1,58
	10 a 19	2.198	2.233	2.237	2.342	2.367	4,69	1,07
	20 a 49	1.380	1.436	1.489	1.502	1.552	0,87	3,33
	≥ 50	772	797	797	807	831	1,25	2,97
	Total	80.118	79.911	79.118	79.454	77.770	0,42	-2,12
CAPV	0 a 2	119.837	118.731	116.438	117.019	113.452	0,50	-3,05
	3 a 5	19.150	19.389	19.658	19.441	19.111	-1,10	-1,70
	6 a 9	6.630	6.876	7.006	7.037	7.173	0,44	1,93
	10 a 19	4.696	4.786	4.894	5.035	5.099	2,88	1,27
	20 a 49	2.852	2.949	3.044	3.092	3.218	1,58	4,08
	≥ 50	1.522	1.570	1.597	1.643	1.667	2,88	1,46
	Total	154.687	154.301	152.637	153.267	149.720	0,41	-2,31

Fuente: Eustat. Directorio de Actividades Económicas (DirAE) a fecha 1 de enero de año de referencia.

Fecha último dato: Diciembre 2020

www.eustat.es

5.3 | Tejido Empresarial Industrial

Nº de empresas y empleo

		(valores absolutos)					(tasas interanuales)	
		2016	2017	2018	2019	2020	2019/2018	2020/2019
BIZKAIA	Empresas	5.185	5.007	4.960	4.924	4.841	-0,73	-1,69
	Empleo	66.639	68.154	90.196	90.621	70.270	0,47	-22,46
CAPV	Empresas	11.958	11.648	11.526	11.437	11.222	-0,77	-1,88
	Empleo	171.953	175.648	173.849	174.771	183.509	0,53	5,00

Fuente: Eustat. Directorio de Actividades Económicas (DirAE) a fecha 1 de enero de año de referencia. Fecha último dato: Diciembre 2020

www.eustat.es

Nº de empresas por estrato de empleo

		(valores absolutos)					(tasas interanuales)	
		2016	2017	2018	2019	2020	2019/2018	2020/2019
BIZKAIA	0 a 2	2.537	2.383	2.312	2.410	2.427	4,24	4,97
	3 a 5	741	733	711	707	755	-0,56	6,19
	6 a 9	437	431	430	411	443	-4,42	3,02
	10 a 19	468	456	446	440	489	-1,35	9,64
	20 a 49	401	412	432	378	452	-12,50	4,63
	≥ 50	223	229	230	188	275	-18,26	19,57
	Total	4.807	4.644	4.565	4.534	4.841	-0,68	6,05
CAPV	0 a 2	5.531	5.250	5.070	5.240	5.230	3,35	3,16
	3 a 5	1.804	1.769	1.730	1.734	1.818	0,23	5,09
	6 a 9	1.052	1.089	1.085	1.031	1.104	-4,98	1,75
	10 a 19	1.176	1.146	1.156	1.126	1.262	-2,60	9,17
	20 a 49	964	993	1.038	937	1.123	-9,73	8,19
	≥ 50	544	555	560	471	685	-15,89	22,32
	Total	11.071	10.802	10.639	10.539	11.222	-0,94	5,48

Fuente: Eustat. Directorio de Actividades Económicas (DirAE) a fecha 1 de enero de año de referencia.

Fecha último dato: Diciembre 2020

www.eustat.es

6

Fuentes de Interés

ECONOMÍA INTERNACIONAL



- [Consensus Economics](#)
- [Banco Mundial](#)
- [FMI](#)
- [OCDE](#)
- [Eurostat](#)
- [Comisión Europea](#)



ECONOMÍA ESTATAL



- [Análisis Macroeconómico y Econ. Internacional \(Min. Economía y Competitividad\)](#)
- [Banco de España](#)
- [Consejo Económico y Social](#)
- [FUNCAS](#)
- [CEPREDE](#)
- [Estudios y Análisis Económico La Caixa](#)
- [Servicio de Estudios BBVA](#)
- [INE](#)
- [Seguridad Social](#)
- [SEPE](#)

ECONOMÍA VASCA Y BIZKAIA



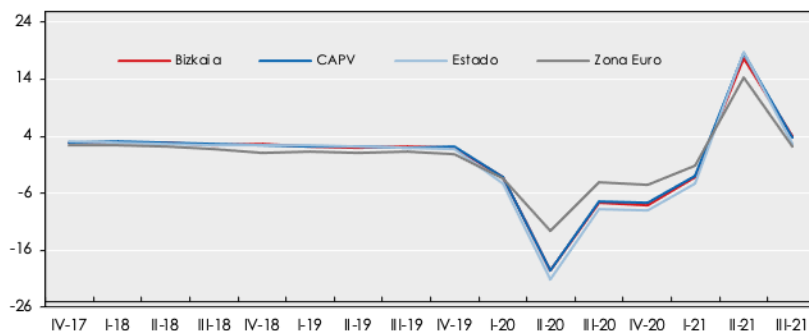
- [Economía Vasca \(Dpto. de Economía y Hacienda, Gobierno Vasco\)](#)
- [Eustat](#)
- [Consejo Económico y Social Vasco](#)
- [Consejo de Relaciones Laborales](#)
- [Coyuntura Económica y Fiscal \(Dpto. de Hacienda y Finanzas, Diputación Foral de Bizkaia\)](#)
- [Departamento de Promoción Económica, Diputación Foral de Bizkaia](#)
- [Cámara de Comercio de Bilbao](#)
- [Deusto](#)
- [Caja Laboral](#)

7

Anexo Gráfico

PIB

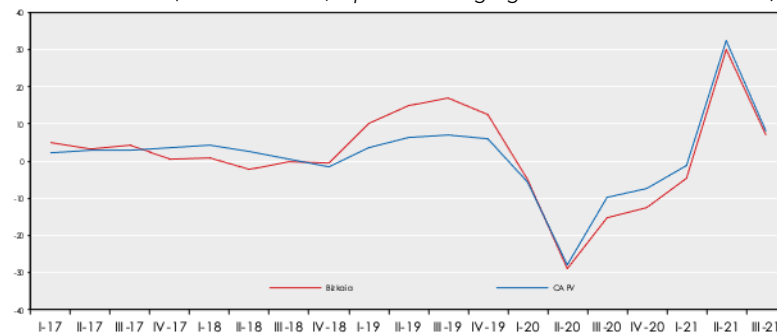
(tasa interanual)



Fuente: Eustat, INE, Consensus Forecast.

IPI

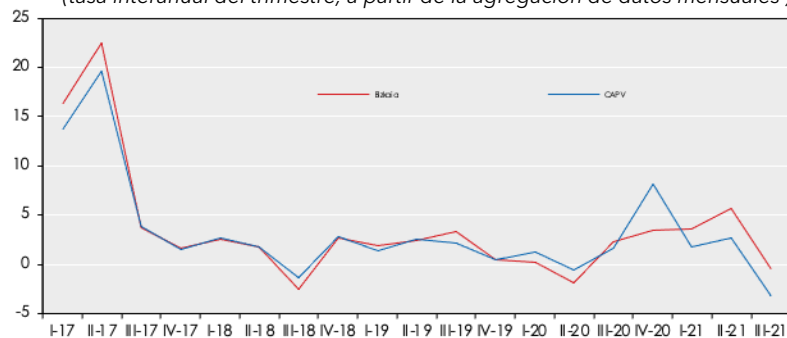
(tasa interanual, a partir de la agregación de datos mensuales)



Fuente: Eustat.

Indice de ventas en grandes superficies

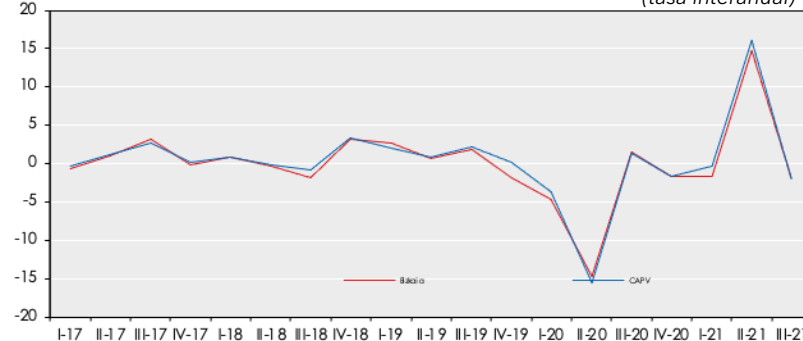
(tasa interanual del trimestre, a partir de la agregación de datos mensuales)



Fuente: Eustat.

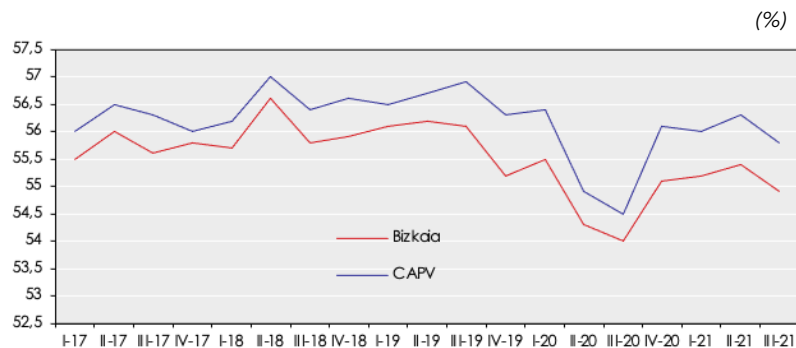
Indice de ventas del comercio minorista

(tasa interanual)



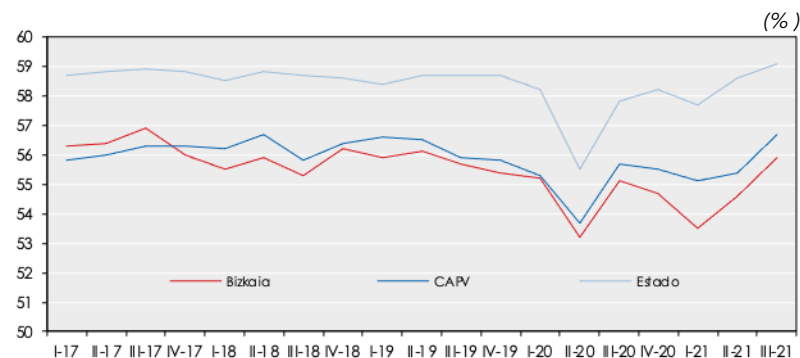
Fuente: Eustat.

Tasa de actividad (PRA)



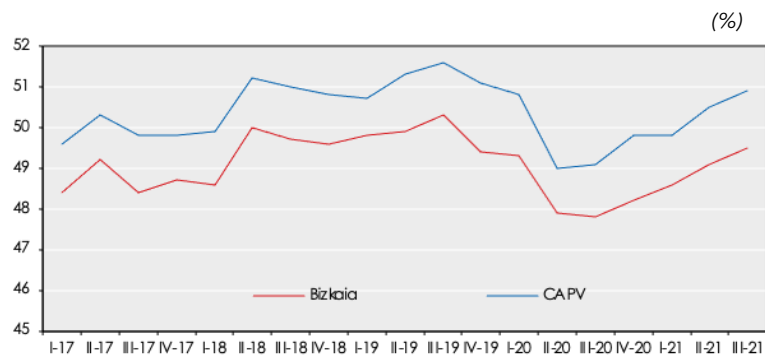
Fuente: Eustat.

Tasa de actividad (EPA)



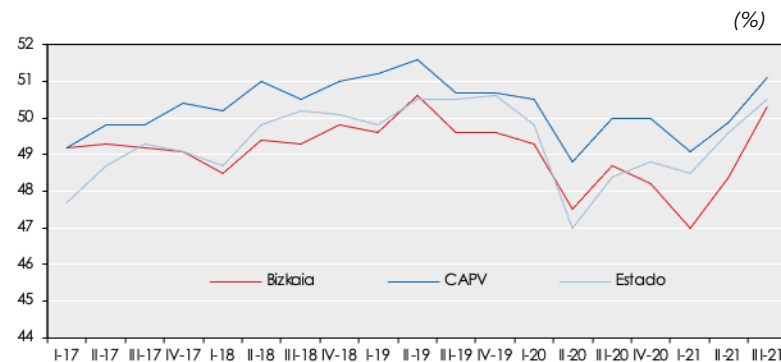
Fuente: INE.

Tasa de ocupación (PRA)



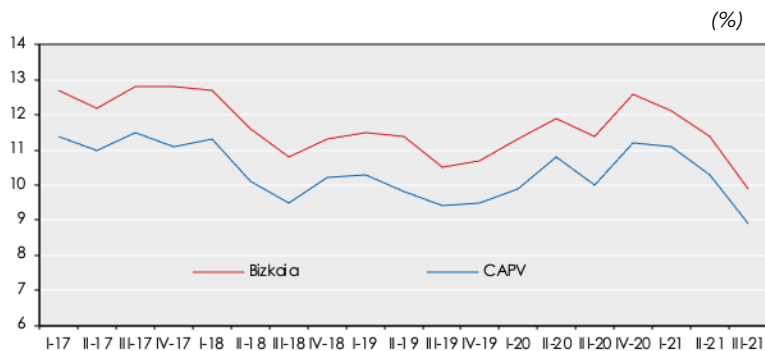
Fuente: Eustat.

Tasa de ocupación (EPA)



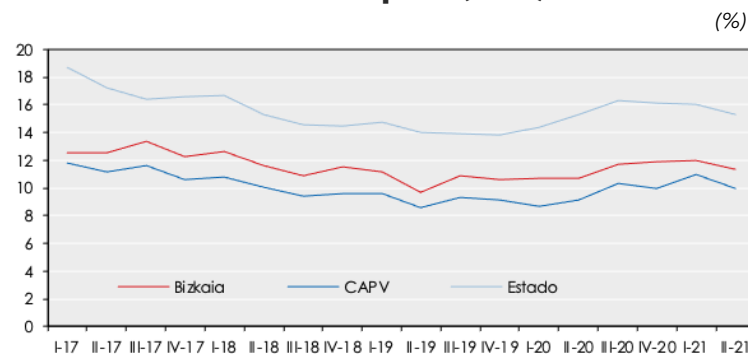
Fuente: INE.

Tasa de paro (PRA)



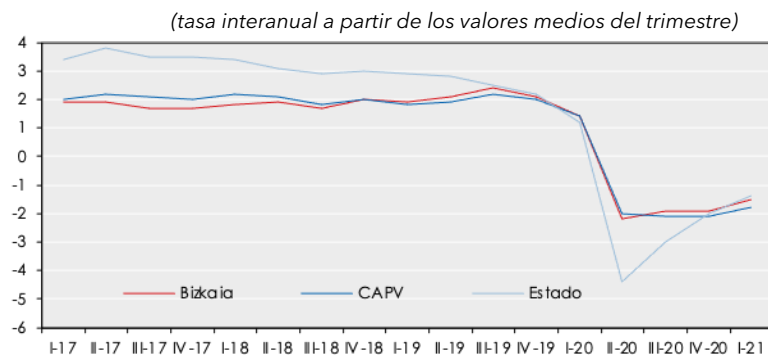
Fuente: Eustat.

Tasa de paro (EPA)



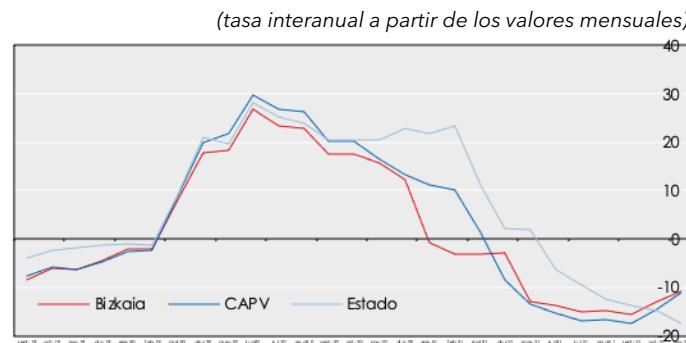
Fuente: INE.

Afiliaciones a la Seguridad Social



Fuente: Seguridad Social.

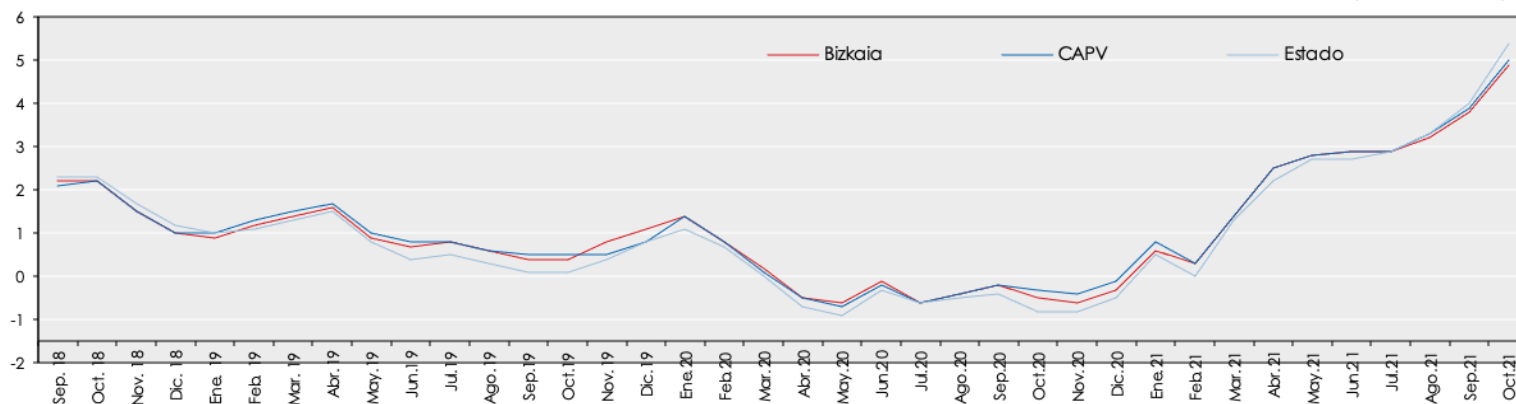
Paro registrado



Fuente: SEPE.

Indice de precios de consumo

(tasa interanual)



Fuente: INE (Base 2016), EUSTAT.

Equipo de trabajo:

Dirección:	Guillermo Dorronsoro
Coordinación:	José Antonio Campos
Trabajo técnico:	Virginia Gómez de Retana Elene Egiarte Barrainkua