

bbk behatokia 

Informe Coyuntura Bizkaia Octubre 2021

**Deusto**
Business School



INDICE

1. Resumen	3
2. Entorno Internacional	6
3. Economía Estatal y Vasca	8
3.1 Economía Estatal	9
3.2 Economía Vasca	10
3.3 Comercio Exterior	13
4. Economía de Bizkaia	15
4.1 PIB	16
4.2 Producción Industrial	17
4.3 Consumo	18
4.4 Mercado de trabajo	19
4.5 Dinámica empresarial	29
4.6 Precios	30
4.7 Recaudación fiscal	31
5. Información Anual	32
5.1 I+D+i	33
6. Fuentes de Interés	38
7. Anexo Gráfico	40

1

Resumen

Con la atención puesta en la evolución de la inflación

- Los últimos datos consolidan la previsión de un 2021 y 2022 con considerables ritmos de crecimiento, en el entorno del 3 - 4% anual, que se moderarán a partir de 2023, alcanzando la velocidad de crucero pre-covid en el entorno del 1-2%. Bizkaia y Euskadi se sitúan en la banda alta de estos niveles de crecimiento.
- La evolución de la inflación en este contexto de recuperación, especialmente con la mirada puesta en el momento en que los ritmos de crecimiento se moderen, es el factor que más preocupación genera en los analistas.

Dudas sobre las previsiones de crecimiento en 2021, con la inflación en el punto de mira

Se mantiene la preocupación por las dificultades observadas, a escala global, derivadas de la escasez de ciertos bienes intermedios, y los indicadores de sentimiento económico más recientes han mostrado algunos descensos probablemente por este motivo.

Estos “cuellos de botella” en la oferta han contribuido al aumento de los costes de producción lo que ha generado un fenómeno inflacionista, aunque el consenso de los analistas es que pueda tener un carácter transitorio.

Esta circunstancia, unida a la publicación de la estadística oficial del INE correspondiente al 2º Trimestre, han hecho que las últimas proyecciones macroeconómicas del Banco de España y Funcas hayan moderado el ritmo esperado para la recuperación, con crecimientos de PIB en el entorno del 5% en 2021 y 2022, y en el entorno del 2% en 2023 y 2024. JP Morgan ha rebajado la previsión de crecimiento para España al 4,5% (frente al 6,3% anterior).

El Gobierno Vasco y el del Estado, por otro lado, mantienen sus previsiones. El ejecutivo vasco plantea una tasa media de crecimiento del 6,7% en 2021 y del 6,4% en 2022 para la economía de Euskadi, mientras que el Ministerio de Asuntos Económicos, defiende un crecimiento del PIB del 6,5% este año y del 7% el próximo. Sin embargo, los últimos datos intertrimestrales del PIB publicados por Eustat ya sugieren una perspectiva algo menos positiva al respecto, haciendo referencia a un crecimiento interanual de un 3,8% respecto al 5,5% previamente estimado.

En este escenario, la buena noticia la han aportado los datos de paro registrado en las oficinas del Servicio Público de Empleo Estatal (SEPE) de septiembre, con un descenso en 76.113 personas (-2,28%) respecto al mes anterior, ha marcado la mayor bajada en ese mes de la serie histórica, mientras crece la preocupación en algunos sectores por la escasez de determinados perfiles profesionales.

Cifras del trimestre

(tasa interanual)

(%)

	2019		2020				2021		2021	2022
	III T	IV T	IT	II T	III T	IV T	IT	II T	Previsiones	
PIB										
Bizkaia	2,3	2,1	-3,2	-19,1	-7,8	-8,1	-3,2	17,7		
CAPV	2,1	2,2	-2,6	-19,9	-7,8	-7,6	-2,9	18,6	6,7	
Estado	3,2	3,3	-3,1	-20,7	-7,8	-8,5	-4,3	18,8	6,0	

Fuente: EUSTAT, INE, Consensus Forecast

	2020				2021	
	IT	II T	III T	IV T	IT	II T
TASA DE PARO						
Bizkaia	10,7	10,7	11,7	11,9	12,0	11,3
CAPV	8,7	9,1	10,3	10,0	11,0	10,0
Estado	14,4	15,3	16,3	16,1	16,0	15,3

Fuente: INE

(valores absolutos)

	2020										2021							
	Abril	Mayo	Junio	Julio	Agosto	Septiembre	Octubre	Noviembre	Diciembre	Enero	Febrero	Marzo	Abril	Mayo	Junio	Julio	Agosto	
PARO REGISTRADO																		
Bizkaia	78.061	79.616	80.967	80.133	81.641	80.381	77.601	75.252	73.080	73.579	72.774	73.559	71.639	69.422	69.793	68.003	69.528	
CAPV	138.643	141.715	144.448	143.360	146.450	144.758	138.471	132.436	129.240	130.730	129.028	130.021	126.982	122.618	122.359	119.202	122.260	
Estado	3.831.203	3.857.776	3.862.883	3.773.034	3.802.814	3.776.485	3.826.043	3.851.312	3.888.137	3.964.353	4.008.789	3.949.640	3.910.628	3.781.250	3.614.339	3.416.498	3.333.915	

Fuente: SEPE

2

Entorno Internacional



Entorno Internacional

(tasa interanual)

	PIB				IPC			
	2021	2022	Tendencia		2021	2022	Tendencia	
			2021	2022			2021	2022
EE.UU.	5,9	4,3						
Japón	2,3	3,0						
Zona Euro	5,0	4,4						
Alemania	3,1	4,4						
Francia	6,1	3,8						
Reino Unido	6,7	5,4						
Italia	5,7	4,3						
España	6,1	6,0						
CAPV	6,7	5,7						
Asia Pacífico	6,3	4,9						
LatAm ex Venezuela	6,0	2,9						
Europa del Este	4,7	3,8						

Fuentes: Consensus Forecasts (Septiembre 2021), Gobierno Vasco (Septiembre 2021), INE.

- Evolución desfavorable sobre previsión anterior.
- Sin variación sobre previsión anterior.
- Evolución favorable sobre previsión anterior.

3

Economía Estatal y Vasca



3.1 | Economía Estatal
Variación del PIB y sus componentes
(tasa interanual)

		2019		2020				2021	
		III T	IV T	IT	II T	III T	IV T	IT	II T
DEMANDA	Gasto en consumo final de los hogares	1,8	1,8	-5,3	-25,3	-10,6	-8,8	-4,0	25,4
	Gasto en consumo final de las ISFLSH	7,9	6,5	5,6	4,5	3,0	2,8	-1,5	2,2
	Gasto en consumo final de las AAPP	4,0	4,6	5,5	5,0	5,6	8,2	3,8	5,2
	Formación bruta de capital fijo	5,2	2,8	-4,2	-23,9	-7,8	-9,7	-4,2	21,0
	- Activos fijos materiales	5,8	2,8	-5,1	-27,1	-8,1	-10,1	-5,2	23,0
	. Construcción	4,5	0,7	-5,0	-25,1	-10,1	-14,6	-12,5	12,1
	. Bienes de equipo	7,8	6,1	-5,3	-30,2	-5,1	-3,4	5,9	43,8
	- Productos de la propiedad intelectual	2,3	2,8	0,8	-8,0	-6,4	-7,5	0,6	9,8
	Variación de existencias*	-0,1	-0,2	-0,1	-0,2	-0,2	-0,9	-0,4	0,1
	Demanda nacional*	2,8	2,3	-3,0	-18,8	-6,9	-6,3	2,6	19,2
Exportaciones de bienes y servicios	7,8	6,1	-5,3	-30,2	-5,1	-3,4	-9,5	45,2	
Importaciones de bienes y servicios	2,3	2,8	0,8	-8,0	-6,4	-7,5	-5,2	47,2	
OFERTA	Sector primario	5,1	2,1	4,2	15,9	2,7	10,1	3,7	-19,4
	Industria	3,3	4,4	-6,5	-22,4	-3,5	-1,7	1,1	24,8
	Construcción	7,8	7,1	-6,3	-22,0	-8,3	-15,9	-10,1	11,0
	Servicios	3,1	3,4	-2,3	-19,8	-9,1	-8,5	-5,3	16,7
	Impuestos netos sobre los productos	0,3	-1,2	-4,3	-33,7	-7,6	-19,8	-3,8	50,2
PIB	PIB a precios de mercado	3,2	3,3	-3,1	-20,7	-7,8	-8,5	-4,3	18,8

* Aportación al crecimiento del PIB a precios de mercado

www.ine.es

Fuente: INE

Fecha último dato: Septiembre 2021

▪ Demanda:

Los datos publicados por el INE reflejan una recuperación sólida en términos interanuales todas las partidas analizadas. Destacan la recuperación del gasto en consumo final de los hogares y los bienes de equipo, y las exportaciones e importaciones, entre otros.

▪ Oferta:

En relación a la oferta destaca también el crecimiento de las partidas analizadas, habiéndose quedado el sector primario atrás.

▪ PIB:

La variación interanual del PIB se sitúa en el 18,8%, frente al -4,3% del trimestre precedente, alcanzando una tasa positiva por primera vez desde el 2019.

3.2 | Economía Vasca
Variación del PIB y sus componentes

(tasa interanual)

	2019		2020				2021		
	III T	IV T	IT	II T	III T	IV T	IT	II T	
DEMANDA	Gasto consumo final de los hogares	1,8	1,5	-3,9	-20,6	-8,7	-9,1	-3,7	22,6
	Gasto consumo final de las AAPP	2,2	2,3	5,5	4,4	4,6	7,2	1,6	5,2
	Formación bruta de capital	2,2	2,7	-2,8	-22,5	-11,0	-8,4	-1,3	21,4
	Bienes de equipo	0,8	2,5	-4,6	-30,0	-12,1	-5,9	1,9	41,3
	Resto	2,9	2,8	-1,7	-18,2	-10,4	-9,8	-3,1	11,2
	Demanda interna	2,0	1,9	-2,2	-17,1	-7,2	-6,4	-2,3	18,9
	Exportaciones totales	-0,9	1,4	-7,6	-30,5	-16,3	-14,8	2,4	30,1
	Importaciones totales	-0,9	1,0	-6,7	-26,1	-15,0	-12,7	-1,3	29,8
OFERTA	Sector primario	0,2	0,4	-10,1	-8,0	-15,0	-26,3	-7,1	7,8
	Industria	0,8	2,2	-2,7	-28,9	-10,9	-7,2	-1,1	30,2
	Industria manufacturera	0,5	1,7	-3,6	-29,9	-10,8	-7,0	-0,7	33,1
	Construcción	2,9	2,1	-1,7	-17,4	-8,8	-8,2	-2,4	11,5
	Servicios	2,5	2,1	-2,0	-17,0	-5,9	-7,1	-3,5	15,5
	Comercio, hostelería y transporte	2,3	2,1	-3,6	-21,6	-10,0	-12,8	-5,5	26,1
	AAPP, educación, sanidad y serv soc	2,4	1,9	2,6	1,9	2,8	1,0	1,6	3,1
	Resto de servicios	2,7	2,4	-3,3	-24,0	-7,8	-7,5	-5,0	17,3
Impuestos netos sobre los productos	1,8	2,3	-6,3	-20,6	-11,9	-9,6	-3,0	20,4	
PIB	PIB a precios de mercado	2,1	2,2	-2,6	-19,9	-7,8	-7,6	-2,9	18,6

▪ Demanda:

En relación al mismo trimestre del año 2020, se refleja un fuerte crecimiento en todas las partidas analizadas, entre las que destacan los bienes de equipo.

▪ Oferta:

Crecen todas las partidas estudiadas respecto al mismo trimestre del año anterior, y en especial la industria y el comercio, hostelería y transporte.

▪ PIB:

El PIB en la CAPV se coloca en términos interanuales positivos por primer a vez desde el 2019.

Fuente: EUSTAT

Fecha último dato: Septiembre 2021

www.eustat.es

3.2 | **Economía Vasca**

PIB y VAB Sector Industrial

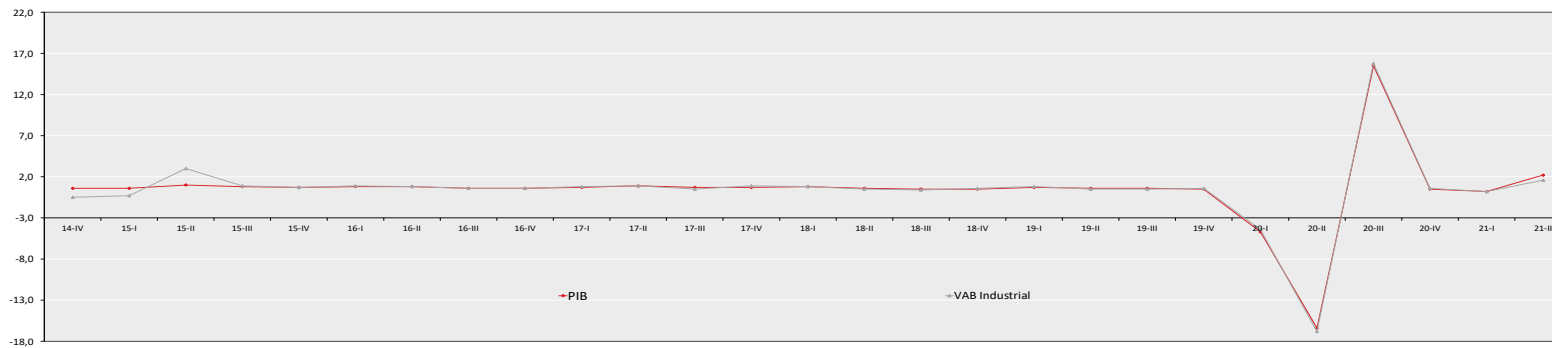
(tasa intertrimestral)

	2019				2020				2021	
	IT	IIT	IIIT	IVT	IT	IIT	IIIT	IVT	IT	IIT
PIB	0,7	0,6	0,6	0,5	-4,7	-16,4	15,5	0,5	0,2	2,2
VAB Industrial	0,8	0,5	0,5	0,6	-4,4	-16,8	15,8	0,6	0,2	1,6

Fuente: Eustat.

Fecha último dato: Septiembre 2021

www.eustat.es



Comentario:

En *términos intertrimestrales*, el comportamiento de los agregados sectoriales ha mostrado una recuperación, alcanzando el crecimiento intertrimestral más alto de la serie temporal analizada.

3.2 | Economía Vasca
Previsiones Económicas

(Septiembre 2021; tasa interanual)

		2021			2021	2022
		II T	III T	IV T		
DEMANDA	Consumo final	15,6	5,3	7,2	6,1	5,0
	- Consumo privado	19,4	6,1	8,7	7,1	6,0
	- Consumo público	4,5	2,4	2,4	2,7	1,8
	Formación bruta capital	23,9	8,3	7,5	8,9	5,8
	Aportación demanda interna	18,5	6,2	7,6	6,9	5,4
	Aportación saldo exterior	-0,4	-0,2	-0,2	-0,2	0,3
OFERTA	Sector primario	8,5	8,2	10,6	4,6	8,4
	Industria	29,1	7,4	7,1	9,5	5,0
	Construcción	16,8	5,3	6,7	6,2	5,1
	Servicios	15,7	5,8	7,6	6,0	5,9
	VAB	18,6	6,1	7,5	6,8	5,7
	Impuestos netos sobre los productos	13,3	5,1	7,3	5,4	5,9
PIB	PIB a precios de mercado	18,1	6,0	7,4	6,7	5,7
EMPLEO	Empleo	2,3	2,4	1,0	0,8	1,2

▪ Demanda:

La tasa interanual de crecimiento estimado para la economía vasca se sitúa en positivo para el 2021 y el 2022, despuntando en este segundo trimestre de este año.

▪ Oferta:

Se espera que la recuperación se estabilice a partir del tercer trimestre del 2021, manteniéndose el sector primario como la partida con mayor influencia positiva.

▪ PIB:

Se prevé un repunte en el PIB en el segundo trimestre, que se estabilizará en la segunda mitad del año y de cara al 2022.

Fuente: Gobierno Vasco, Departamento de Hacienda y Economía. Dirección de Economía y Planificación

3.3 | Comercio Exterior
Exportaciones de la CAPV

(miles euros)

		2020				2021	
		I T	II T	III T	IV T	I T	II T
PRODUCTOS	Total	5.565,8	4.492,1	5.094,1	5.702,2	6.074,9	6.390,6
	- Alimentos	299,3	269,3	266,1	288,3	395,2	361,2
	- Productos energéticos	372,0	221,9	190,5	192,3	262,1	302,7
	- Materias primas	75,0	54,9	56,2	87,2	100,3	101,2
	- Semimanufacturas	1.308,1	1.060,8	1.078,8	1.319,4	1.472,2	1.638,4
	- Bienes de equipo	2.059,3	1.821,1	2.178,8	2.366,1	2.106,8	2.382,7
	- Productos químicos	236,3	225,0	212,5	222,9	277,2	302,6
	- Sector automóvil	976,5	665,5	876,0	937,4	1.147,8	997,0
	- Bienes de consumo duradero	61,6	45,1	64,9	79,6	80,5	74,2
	- Manufacturas de consumo	131,2	103,9	130,2	155,3	164,4	178,3
- Otras mercancías	46,5	24,6	40,1	53,7	68,4	52,3	
ZONAS GEOGRÁFICAS	- UE-27	3.488,4	2.822,5	3.211,6	3.602,4	3.918,2	4.078,1
	- Alemania	946,2	776,6	941,7	942,6	1.094,1	1.003,4
	- Francia	880,1	699,5	771,8	881,5	965,5	1.025,4
	- Italia	268,1	246,7	234,6	318,1	317,9	334,7
	- Resto Europa	665,5	450,5	649,7	723,9	772,4	785,7
	- Reino Unido	383,4	248,4	335,0	376,6	432,8	400,8
	- África	211,1	168,5	160,8	174,0	199,6	178,6
	- Asia	436,1	371,7	375,2	460,3	425,8	517,3
	- América	721,3	620,2	644,7	697,0	702,9	791,1
	- Oceanía	38,0	56,9	48,8	45,5	52,3	37,1

Fuente: Datacomex (Ministerio de Economía y Competitividad)

Fecha último dato: Septiembre 2021

<http://datacomex.comercio.es/>
Exportaciones:

Aumenta considerablemente el total de las exportaciones según reflejan los datos que publica Datacomex con respecto al trimestre anterior en el conjunto de la Comunidad Autónoma Vasca. Analizando las partidas de forma individual, destacan la recuperación de los productos energéticos y el descenso del sector automóvil.

Por zonas geográficas, crecen las exportaciones, situándose en niveles máximos de la serie analizada en todas las geografías, con excepción de Alemania, África y Oceanía.
Datos Provisionales

3.3 | Comercio Exterior
Importaciones de la CAPV

(miles euros)

		2020				2021	
		IT	II T	III T	IV T	IT	II T
PRODUCTOS	Total	4.563,1	3.263,5	3.679,7	4.188,5	4.498,0	5.195,2
	- Alimentos	315,2	326,6	310,2	340,6	342,2	448,5
	- Productos energéticos	1.145,1	432,0	672,5	648,7	812,0	1.044,2
	- Materias primas	258,2	196,1	196,4	277,5	321,8	375,6
	- Semimanufacturas	776,4	717,6	612,6	694,3	835,0	970,4
	- Bienes de equipo	1.011,9	812,7	912,5	1.058,2	1.090,3	1.163,0
	- Productos químicos	388,4	316,8	385,5	387,1	371,0	500,8
	- Sector automóvil	403,5	245,6	334,8	503,0	424,9	429,8
	- Bienes de consumo duradero	44,7	36,5	39,2	47,0	39,0	98,8
	- Manufacturas de consumo	207,8	172,7	206,2	226,4	242,4	158,0
	- Otras mercancías	11,9	6,9	9,8	5,7	19,4	6,1
ZONAS GEOGRÁFICAS	- UE-27	2.284,0	1.762,9	2.004,7	2.554,3	2.451,9	2.789,5
	- Alemania	665,1	548,1	569,0	780,2	744,2	780,3
	- Francia	426,3	308,6	354,8	470,6	470,0	483,9
	- Italia	200,8	171,0	193,5	284,6	264,2	295,7
	- Resto Europa	771,8	339,9	415,2	372,7	583,8	675,3
	- Reino Unido	123,7	117,2	130,1	136,3	152,0	165,2
	- África	335,4	88,6	96,3	165,4	104,6	158,0
	- Asia	632,4	646,0	621,2	660,5	867,9	922,2
	- América	537,8	395,8	528,8	433,8	488,0	609,5
	- Oceanía	1,7	2,7	1,1	1,6	2,1	3,6

Fuente: Datacomex (Ministerio de Economía y Competitividad)

Fecha último dato: Septiembre 2021

<http://datacomex.comercio.es/>
■ Importaciones:

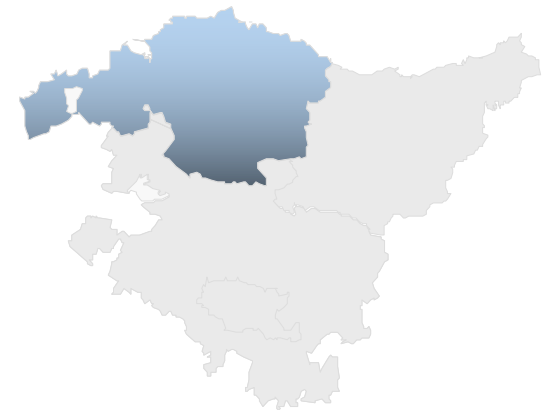
Se recupera considerablemente el número total de importaciones en el conjunto de la Comunidad Autónoma Vasca durante el segundo trimestre de 2021, superando por primera vez los niveles del primer trimestre del 2020, según datos publicados por Datacomex. Analizando sus componentes, se pueden destacar el crecimiento de los productos energéticos y químicos.

Por zonas geográficas, aumentan las importaciones provenientes de todas las áreas geográficas analizadas, situándose todos excepto Resto de Europa en máximos de la serie temporal analizada.

Datos Provisionales

4

Economía de Bizkaia



4.1 | PIB
Variación del PIB

(tasa interanual)

	2019				2020				2021	
	IT	IIT	IIIT	IVT	IT	IIT	IIIT	IVT	IT	IIT
Álava	2,1	1,8	1,6	2,4	-3,3	-20,2	-7,2	-7,3	-2,4	20,9
Bizkaia	2,3	2,1	2,3	2,1	-3,2	-19,5	-7,7	-7,9	-3,2	17,7
Gipuzkoa	2,4	2,5	2,1	2,2	-3,1	-19,3	-7,4	-7,2	-2,6	19,0
CAPV	2,3	2,3	2,1	2,2	-3,2	-19,5	-7,5	-7,6	-2,9	18,6

Fuente: EUSTAT

Fecha último dato: Septiembre 2021

www.eustat.es
PIB:

Según datos de la tasa interanual del PIB publicados por el Instituto Vasco de Estadística, (EUSTAT) el PIB se sitúa en términos interanuales positivos, siendo Álava el territorio con mayor crecimiento.

Año de referencia: 2015

4.2 | Producción Industrial
Variación del IPI

(tasa interanual del trimestre, a partir de la agregación de datos mensuales)

	2019				2020				2021	
	IT	IIT	IIIT	IVT	IT	IIT	IIIT	IVT	IT	IIT
Álava	-4,0	-4,0	0,3	4,1	-7,1	-29,8	-9,5	-5,5	-1,9	32,4
Bizkaia	10,2	15,1	16,5	13,7	-4,5	-28,6	-15,2	-12,4	-4,5	30,1
Gipuzkoa	1,5	4,1	2,0	0,3	-4,6	-25,2	-3,9	-3,7	3,0	34,5
CAPV	3,7	6,5	7,2	6,6	-5,1	-27,6	-9,7	-7,5	-1,1	32,3

Fuente: EUSTAT

Fecha último dato: Septiembre 2021

www.eustat.es
IPI:

Tal y como publica el Instituto Vasco de Estadística, la tasa interanual del índice de producción industrial (IPI) del segundo trimestre del 2021 muestra un gran crecimiento en todos los territorios analizados. Cabe tener en cuenta también la gran caída del segundo trimestre del 2020.

Datos Provisionales 2021

4.2 | Producción Industrial

Variación del IPI de Bizkaia por sector

(tasa interanual del trimestre, a partir de la agregación de datos mensuales)

	2019				2020				2021	
	IT	II T	III T	IV T	IT	II T	III T	IV T	IT	II T
Industrias Extractivas	46,6	63,1	51,6	30,5	-12,5	-34,0	-15,1	20,7	11,7	22,4
Industria Manufacturera	4,3	8,6	5,7	6,0	-6,8	-31,8	-16,1	-9,0	-3,9	36,7
Energía Eléctrica, Gas y Agua	60,7	75,9	132,6	61,0	9,5	-10,7	-25,6	-29,2	-16,5	-4,2
General	10,2	15,1	17,0	12,7	-4,9	-28,9	-15,5	-12,4	-4,5	30,1

Fuente: EUSTAT

Fecha último dato: Septiembre 2021

www.eustat.es

■ IPI Bizkaia Sectores:

Según EUSTAT, dos de los tres sectores analizados experimentan una considerable recuperación en relación al mismo periodo del año anterior, en línea con el índice general.

Datos provisionales 2021

4.3 | Consumo

Índice de ventas en grandes superficies

(tasa interanual del trimestre a partir de la agregación de datos mensuales)

	2019				2020				2021	
	IT	II T	III T	IV T	IT	II T	III T	IV T	IT	II T
BIZKAIA										
General	1,9	2,4	3,3	0,4	0,2	-1,9	2,3	0,0	3,8	5,7
- Alimentación	0,0	3,4	3,3	0,8	8,8	12,5	3,4	8,9	2,1	-9,8
- Resto Productos	4,9	0,7	3,1	-0,4	-13,8	-31,5	0,6	-2,0	7,3	52,1
CAPV										
General	1,4	2,5	2,1	0,4	1,4	-0,6	1,6	4,0	2,0	2,7
- Alimentación	0,5	3,5	2,3	0,6	8,5	13,0	3,7	7,5	1,0	-8,4
- Resto Productos	3,1	0,3	2,0	-0,1	-12,2	-29,0	-2,0	-2,9	4,2	39,8

Fuente: EUSTAT, datos provisionales Base 2010

Fecha último dato: Septiembre 2021

www.eustat.es

■ ICGS:

Los datos del segundo trimestre del 2021 publicados por EUSTAT reflejan una evolución positiva en las ventas en grandes superficies en Bizkaia y la CAPV en el índice general y el resto de productos. Sin embargo, la alimentación se sitúa en términos negativos.

Datos Provisionales 2021

4.3 | Consumo
Índice de ventas del comercio minorista

(tasa interanual)

	2019				2020				2021	
	IT	II T	III T	IV T	IT	II T	III T	IV T	IT	II T
BIZKAIA										
General	2,7	0,7	1,9	-1,9	-4,7	-14,7	1,5	-1,7	-1,6	14,8
- Alimentación	1,7	0,0	2,3	-1,4	2,7	6,0	0,5	5,1	-0,9	-5,4
- Resto productos	3,7	1,1	1,8	-3,0	-10,2	-29,3	3,3	-6,3	-1,9	37,0
CAPV										
General	2,0	0,8	2,1	0,2	-3,7	-16,0	1,3	-1,6	-0,3	16,1
- Alimentación	1,4	1,8	2,3	0,3	3,4	4,3	1,5	2,8	-1,7	-5,7
- Resto productos	2,4	-0,2	2,1	-0,9	-9,6	-31,1	2,1	-3,6	1,4	42,2

Fuente: EUSTAT, Datos Provisionales

Fecha último dato: Agosto 2021

www.eustat.es
ICIm:

La tasa interanual general sobre el índice de comercio minorista, tal como publica el Instituto Vasco de Estadística (EUSTAT) se sitúa en términos positivos en comparación con el mismo trimestre del año anterior, en los dos ámbitos territoriales analizados. Destaca la divergencia entre la alimentación y el resto de los productos. Datos Provisionales.

Matriculación de vehículos

(datos provisionales sobre matriculaciones por procedencia)

	Fabricación Nacional						Importación no comunitaria				Importación UE							
	2020				2021		2020				2021		2020				2021	
	IT	II T	III T	IV T	IT	II T	IT	II T	III T	IV T	IT	II T	IT	II T	III T	IV T	IT	II T
Bizkaia	420	312	642	653	433	508	1092	937	1804	1491	832	1155	3385	2717	5278	4575	3224	3970
CAPV	1.045	862	1.716	1.659	1.169	1.307	2.034	1.784	3.466	2.863	1.779	2.486	6.875	5.534	10.613	9.184	6.671	8.291

Fuente: DGT

Fecha último dato: Septiembre 2021

www.dgt.es

Según datos publicados por la Dirección General de Tráfico, la matriculación de vehículos ha aumentado en Bizkaia y la CAPV este primer trimestre del año, tras la caída del primer trimestre de este año. Con respecto al segundo trimestre del 2020, el número de matriculaciones ha sido considerablemente superior en las tres partidas analizadas.

4.4 | Mercado de Trabajo
Población activa

(valores absolutos; miles de personas)

	2020				2021		2020				2021		
	PRA						EPA						
	IT	II T	III T	IV T	IT	II T	IT	II T	III T	IV T	IT	II T	
BIZKAIA	TOTAL	543,9	532,3	530,2	541,9	542,8	545,7	534,9	516,1	534,0	528,7	516,7	526,6
	Hombres	281,7	277,4	273,2	281,3	282,7	284,3	273,3	262,8	274,3	270,1	266,6	267,6
	Mujeres	262,2	254,8	257,0	260,6	260,1	261,4	261,5	253,3	259,7	258,6	250,2	258,9
	16 - 24 años	22,6	21,0	23,5	24,8	22,3	24,7						
	25 - 44 años	251,9	244,6	238,9	241,2	237,7	239,7						
	45 y más años	269,4	266,7	267,8	276,0	282,7	281,3						
	Estudios primarios	128,8	120,9	118,5	113,9	112,7	112,9						
	Estudios medios	183,9	183,1	183,3	190,5	193,6	197,5						
	Estudios superiores	231,2	228,3	228,4	237,6	236,5	235,2						
CAPV	TOTAL	1050,0	1023,6	1018,0	1047,4	1044,9	1052,9	1018,8	990,0	1026,7	1021,9	1012,6	1015,9
	Hombres	546,1	535,5	532,1	545,3	544,7	548,0	525,9	508,6	529,0	523,0	521,0	519,3
	Mujeres	503,9	488,1	485,9	502,1	500,2	505,0	492,9	481,4	497,7	498,8	491,6	496,5
	16 - 24 años	51,5	46,7	50,4	52,8	52,5	56,1	50,9	45,1	47,9	50,8	52,0	63,6
	25 - 44 años	480,6	464,4	452,0	346,2	454,9	455,6						
	45 y más años	517,9	512,5	515,7	531,4	537,5	541,2						
	Estudios primarios	248,3	235,4	229,7	230,2	231,6	230,0						
	Estudios medios	379,0	371,5	371,3	379,0	380,3	387,2						
	Estudios superiores	422,7	416,8	417,0	438,2	432,9	435,8						
ESTADO	TOTAL							22994,2	21975,2	22899,8	23064,1	22860,7	23215,5
	Hombres							12225,4	11800,5	12211,6	12198,2	12085,3	12248,0
	Mujeres							10768,8	10174,7	10688,2	10865,9	10775,4	10967,5
	16 - 24 años							1473,6	1288,1	1538,7	1498,1	1393,6	1556,0
	25 - 44 años												
	45 y más años												
	Estudios primarios												
	Estudios medios												
	Estudios superiores												
		Base Poblacional 2015						Base Poblacional 2011					

■ Población activa:

Según información de EUSTAT, la población activa crece ligeramente en sus datos trimestrales de Bizkaia y la CAPV. La EPA, según el INE, refleja también un crecimiento de la población activa en los tres territorios analizados.

NOTA METODOLÓGICA:

En 2015 la PRA del Eustat adoptó nuevas bases poblacionales.

Los datos del año en curso son provisionales y los del año anterior han sido revisados con la actualización de la población con base 1 de enero de ese año.

Fuente: Eustat, INE.

Fecha último dato: Julio 2021

www.eustat.es www.ine.es

4.4 | Mercado de Trabajo
Población ocupada

(valores absolutos; miles de personas)

	2020				2021		2020				2021		
	PRA						EPA						
	IT.	II T	III T	IV T	IT	II T	IT	II T	III T	IV T	IT	II T	
BIZKAIA	TOTAL	482,5	469,1	469,5	473,6	477,3	483,4	479,7	477,5	460,8	466,0	454,5	467,0
	Hombres	249,6	242,0	241,8	241,6	248,4	249,1	245,6	245,8	235,2	241,7	233,1	236,4
	Mujeres	232,9	227,1	227,7	231,9	228,9	234,3	234,1	231,7	225,7	224,3	221,4	230,6
	16 - 24 años	16,9	16,4	16,1	19,0	17,5	18,2						
	25 - 44 años	219,2	209,4	207,7	204,3	202,0	205,8						
	45 y más años	246,4	243,3	245,7	250,3	257,9	259,4						
	Estudios primarios	108,4	102,9	100,3	95,6	96,0	94,9						
	Estudios medios	158,7	155,9	157,4	159,0	164,2	170,8						
	Estudios superiores	215,4	210,3	211,8	219,0	217,1	217,7						
CAPV	TOTAL	945,6	913,2	916,3	930,5	929,2	944,3	933,3	930,0	899,6	920,1	901,4	914,1
	Hombres	496,0	477,0	481,0	482,7	485,4	492,3	482,6	482,9	468,3	477,9	465,4	469,3
	Mujeres	449,6	436,2	435,3	447,8	443,8	452,0	450,7	447,1	431,3	422,2	436,0	444,8
	16 - 24 años	39,2	34,0	36,0	40,0	39,7	42,1	39,7	38,9	31,2	32,7	31,7	39,5
	25 - 44 años	426,5	405,1	400,9	402,6	396,0	401,7						
	45 y más años	479,8	474,1	479,4	487,8	493,5	500,6						
	Estudios primarios	215,0	202,8	200,3	198,0	198,6	198,3						
	Estudios medios	331,5	323,5	326,1	325,6	329,4	338,8						
	Estudios superiores	399,1	386,9	289,9	406,9	401,2	407,2						
ESTADO	TOTAL							19966,9	19681,3	18607,2	19344,3	19206,8	19671,7
	Hombres							10808,6	10661,2	10133,4	10469,8	10385,0	10608,5
	Mujeres							9158,3	9020,0	8573,8	8874,5	8821,7	9063,1
	16 - 24 años							1053,9	987,4	778,0	853,8	842,6	958,8
	25 - 44 años												
	45 y más años												
	Estudios primarios												
	Estudios medios												
	Estudios superiores												
		Base Poblacional 2015						Base Poblacional 2011					

■ Población ocupada:

El dato de población ocupada aumenta en Bizkaia y la CAPV según la PRA, alcanzando cifras similares al primer trimestre del año 2020. En base a datos de la EPA la población ocupada también ha aumentado en los tres territorios analizados, aunque aún sin recuperar los niveles de inicio del año 2020.

NOTA METODOLÓGICA:

En 2015 la PRA del Eustat ha adoptado nuevas bases poblacionales.

Los datos del año en curso son provisionales y los del año anterior han sido revisados con la actualización de la población con base 1 de enero de ese año.

Fecha último dato: Julio 2021

www.eustat.es www.ine.es

4.4 | Mercado de Trabajo
Población parada

(valores absolutos; miles de personas)

	2020						2021						
	PRA						EPA						
	IT	II T	III T	IV T	IT	II T	IT	II T	III T	IV T	IT	II T	
BIZKAIA	TOTAL	61,4	63,2	60,7	68,3	65,4	62,3	57,3	55,3	62,6	62,7	62,2	59,6
	Hombres	32,1	35,4	31,4	39,6	34,3	35,2	27,5	27,6	34,3	28,4	33,4	31,3
	Mujeres	29,3	27,8	29,3	28,7	31,2	27,2	29,8	27,7	28,3	34,3	28,8	28,3
	16 - 24 años	5,8	4,6	7,4	5,8	4,8	6,5						
	25 - 44 años	32,7	35,2	31,1	36,9	35,7	33,9						
	45 y más años	22,9	23,4	22,1	25,7	24,8	21,9						
	Estudios primarios	20,4	18,0	18,2	18,3	16,8	18,0						
	Estudios medios	25,2	27,3	25,9	31,5	29,3	26,8						
	Estudios superiores	15,8	17,9	16,6	18,5	19,3	17,6						
CAPV	TOTAL	104,4	110,4	101,8	116,9	115,7	108,6	88,8	90,4	106,2	101,8	111,3	101,8
	Hombres	50,1	58,5	51,1	62,6	59,3	55,6	43,0	40,4	52,7	45,3	55,6	50,0
	Mujeres	54,3	51,9	50,6	54,3	56,4	53,0	45,8	50,1	53,5	56,6	55,6	51,8
	16 - 24 años	12,3	12,7	14,4	12,8	12,8	14,1	11,0	13,9	23,9	18,2	20,3	24,1
	25 - 44 años	54,0	59,3	51,1	60,6	58,9	54,0						
	45 y más años	38,0	38,4	36,3	43,6	44,0	40,6						
	Estudios primarios	33,3	32,5	29,4	32,1	33,0	31,7						
	Estudios medios	47,5	48,0	45,2	53,4	50,9	48,4						
	Estudios superiores	23,6	29,9	27,2	31,4	31,8	28,6						
ESTADO	TOTAL							3313,0	3368,0	3722,9	3719,8	3653,9	3543,8
	Hombres							1564,2	1667,1	1757,4	1728,4	1700,2	1639,5
	Mujeres							1748,8	1700,9	1965,5	1991,4	1953,7	1904,3
	16 - 24 años							486,2	510,2	622,4	572,4	550,9	597,2
	25 - 44 años												
	45 y más años												
	Estudios primarios												
	Estudios medios												
	Estudios superiores												
		Base Poblacional 2015						Base Poblacional 2011					

■ Población parada:

La población parada disminuye en Bizkaia y en la CAPV por segundo trimestre consecutivo según indica la PRA este segundo trimestre del año 2021. Los datos del INE también reflejan un descenso de la cifra de parados en los tres territorios analizados.

NOTA METODOLÓGICA:

En 2015 la PRA del Eustat ha adoptado nuevas bases poblacionales.

Los datos del año en curso son provisionales y los del año anterior han sido revisados con la actualización de la población con base 1 de enero de ese año.

Fecha último dato: Julio 2021

www.eustat.es www.ine.es

4.4 | Mercado de Trabajo
Tasa de actividad

(%)

	2020				2021		2020				2021		
	PRA						EPA						
	IT	II T	III T	IV T	IT	II T	IT	II T	III T	IV T	IT	II T	
BIZKAIA	TOTAL	55,5	54,3	54,0	55,1	55,2	55,4	55,2	53,2	55,1	54,7	53,5	54,6
	Hombres	60,4	59,4	58,4	60,1	60,5	60,7	59,1	56,8	59,4	58,5	57,9	58,2
	Mujeres	51,1	49,6	50,0	50,6	50,4	50,6	51,6	50,0	51,3	51,1	49,4	51,4
	16 - 24 años	25,2	23,2	25,5	26,5	24,6	26,8						
	25 - 44 años	90,5	88,4	87,5	89,1	87,2	87,8						
	45 y más años	44,1	43,5	43,4	44,6	45,7	45,4						
	Estudios primarios	36,1	33,9	33,6	34,4	33,9	34,3						
	Estudios medios	55,3	54,5	53,7	54,8	54,9	55,5						
	Estudios superiores	79,6	79,4	79,0	80,0	79,5	78,4						
CAPV	TOTAL	56,4	54,9	54,5	56,1	56,0	56,3	55,3	53,7	55,7	55,5	55,1	55,4
	Hombres	61,1	59,8	59,3	60,8	60,8	61,1	59,5	57,5	59,8	59,2	62,7	59,1
	Mujeres	52,1	50,4	50,1	51,7	51,6	52,0	51,4	50,2	51,9	52,1	52,9	52,0
	16 - 24 años	28,8	25,8	27,4	28,5	28,7	30,6	27,7	24,8	30,6	27,7	28,4	34,7
	25 - 44 años	90,3	88,1	86,4	89,2	87,6	87,9						
	45 y más años	45,1	44,4	44,4	45,6	46,2	46,4						
	Estudios primarios	36,5	34,4	34,0	35,5	35,5	35,7						
	Estudios medios	58,0	56,4	55,9	56,9	56,6	57,1						
	Estudios superiores	80,1	80,0	79,1	80,5	79,9	79,6						
ESTADO	TOTAL							58,2	55,5	57,8	58,2	57,7	58,6
	Hombres							63,6	61,4	63,4	63,3	62,7	63,6
	Mujeres							53,0	50,1	53,5	53,4	52,9	53,8
	16 - 24 años							34,7	30,1	35,9	33,1	32,4	36,0
	25 - 44 años												
	45 y más años												
	Estudios primarios												
	Estudios medios												
	Estudios superiores												
		Base Poblacional 2015						Base Poblacional 2011					

$$\frac{\text{Pob. Activa}}{\text{Pob. > 16 años}}$$

Tasa de actividad:

Con respecto al trimestre anterior, la tasa de actividad aumenta de forma apenas perceptible según la PRA. La EPA, por su parte, muestra un ascenso un poco superior en todos los territorios analizados.

NOTA METODOLÓGICA:

En 2015 la PRA del Eustat ha adoptado nuevas bases poblacionales.

Los datos del año en curso son provisionales y los del año anterior han sido revisados con la actualización de la población con base 1 de enero de ese año.

Fecha último dato: Julio 2021

www.eustat.es www.ine.es

4.4 | Mercado de Trabajo
Tasa de ocupación

(%)

	2020				2021		2020				2021		
	PRA						EPA						
	IT	II T	III T	IV T	IT	II T	IT	II T	III T	IV T	IT	II T	
BIZKAIA	TOTAL	49,3	47,9	47,8	48,2	48,6	49,1	49,3	47,5	48,7	48,2	47,0	48,4
	Hombres	53,5	51,8	51,7	51,7	53,2	53,2	53,2	50,9	51,9	52,4	50,6	51,4
	Mujeres	45,4	44,2	44,3	45,0	44,4	45,3	45,7	44,5	45,7	44,3	43,8	45,8
	16 - 24 años	18,8	18,1	17,5	20,3	19,2	19,7						
	25 - 44 años	78,7	75,7	76,1	75,5	74,1	75,3						
	45 y más años	40,3	39,7	39,8	40,5	41,6	41,8						
	Estudios primarios	30,3	28,9	28,7	28,8	28,9	28,8						
	Estudios medios	47,6	45,9	45,5	45,6	46,6	48,0						
	Estudios superiores	74,1	73,2	73,3	73,7	73,0	72,6						
CAPV	TOTAL	50,8	49,0	49,1	49,8	49,8	50,5	50,5	48,8	50,0	50,0	49,1	49,9
	Hombres	55,5	53,3	53,6	53,8	54,2	54,9	54,6	52,9	53,9	54,3	52,8	53,4
	Mujeres	46,5	45,1	44,9	46,1	45,8	46,5	46,7	45,0	46,4	43,6	45,6	46,6
	16 - 24 años	21,9	18,8	19,6	21,6	21,7	23,0	21,6	17,1	17,6	17,8	17,3	21,6
	25 - 44 años	80,1	76,9	76,7	77,5	76,3	77,5						
	45 y más años	41,7	41,0	41,3	41,9	42,4	42,9						
	Estudios primarios	31,6	29,7	29,7	30,4	30,5	30,8						
	Estudios medios	50,6	48,7	48,8	48,8	49,1	50,0						
	Estudios superiores	75,5	74,2	73,9	74,7	74,0	74,4						
ESTADO	TOTAL							49,8	47,0	48,4	48,8	48,5	49,6
	Hombres							55,5	52,7	54,3	54,3	53,9	55,1
	Mujeres							44,4	41,7	42,9	43,6	43,3	44,5
	16 - 24 años							23,2	18,2	21,4	19,8	19,6	22,2
	25 - 44 años												
	45 y más años												
	Estudios primarios												
	Estudios medios												
	Estudios superiores												
		Base Poblacional 2015						Base Poblacional 2011					

$$\frac{\text{Pob. Ocupada}}{\text{Pob. > 16 años}}$$

- Tasa de ocupación: Según EUSTAT, la tasa de ocupación total aumenta ligeramente en Bizkaia y la CAPV. La EPA muestra esta misma tendencia, con crecimiento en la tasa de ocupación en los tres territorios analizados, siendo este más pronunciado en Bizkaia.

NOTA METODOLÓGICA:

En 2015 la PRA del Eustat ha adoptado nuevas bases poblacionales.

Los datos del año en curso son provisionales y los del año anterior han sido revisados con la actualización de la población con base 1 de enero de ese año.

Fuente: Eustat, INE.

Fecha último dato: Julio 2021

www.eustat.es www.ine.es

4.4 | Mercado de Trabajo
Tasa de paro

(%)

	2020				2021		2020				2021		
	PRA						EPA						
	IT	II T	III T	IV T	IT	II T	IT	II T	III T	IV T	IT	II T	
BIZKAIA	TOTAL	11,3	11,9	11,4	12,6	12,1	11,4	10,7	10,7	11,7	11,9	12,0	11,3
	Hombres	11,4	12,8	11,5	14,1	12,1	12,4	10,1	10,5	12,5	10,5	12,5	11,7
	Mujeres	11,2	10,9	11,4	11,0	12,0	10,4	11,4	10,9	10,9	13,3	11,5	10,9
	16 - 24 años	25,5	22,0	31,6	23,4	21,7	26,4						
	25 - 44 años	13,0	14,4	13,0	15,3	15,0	14,1						
	45 y más años	8,5	8,8	8,3	9,3	8,8	7,8						
	Estudios primarios	16,0	14,8	14,7	16,4	14,9	15,9						
	Estudios medios	13,9	15,7	15,3	16,8	15,1	13,6						
	Estudios superiores	6,9	7,8	7,3	7,8	8,2	7,5						
CAPV	TOTAL	9,9	10,8	10,0	11,2	11,1	10,3	8,7	9,1	10,3	10,0	11,0	10,0
	Hombres	9,2	10,9	9,6	11,5	10,9	10,1	8,2	7,9	10,0	8,6	10,7	9,6
	Mujeres	10,8	10,6	10,4	10,8	11,3	10,5	9,3	10,4	10,8	11,4	11,3	10,4
	16 - 24 años	23,9	27,2	28,6	24,2	24,4	25,0	22,0	30,9	42,7	35,7	39,0	37,8
	25 - 44 años	11,2	12,8	11,3	13,1	13,0	11,8						
	45 y más años	7,3	7,5	7,0	8,2	8,2	7,5						
	Estudios primarios	13,4	13,7	12,5	14,4	14,3	13,8						
	Estudios medios	12,8	13,6	12,7	14,2	13,4	12,5						
	Estudios superiores	5,7	7,2	6,6	7,2	7,3	6,6						
ESTADO	TOTAL							14,4	15,3	16,3	16,1	16,0	15,3
	Hombres							12,8	14,1	14,4	14,2	14,1	13,4
	Mujeres							16,2	16,7	18,4	18,3	18,1	17,4
	16 - 24 años							33,0	39,6	40,5	40,1	39,5	38,4
	25 - 44 años												
	45 y más años												
	Estudios primarios												
	Estudios medios												
	Estudios superiores												
		Base Poblacional 2015						Base Poblacional 2011					

$$\frac{\text{Pob. Parada}}{\text{Pob. Activa}}$$

Tasa de paro:

En el segundo trimestre de 2021, los datos de la PRA reflejan un descenso en la tasa de paro en Bizkaia y en el conjunto de la CAPV. La EPA confirma esta tendencia, mostrando una disminución de la tasa de paro en Bizkaia, la CAPV y el conjunto del Estado.

NOTA METODOLÓGICA:

En 2015 la PRA del Eustat ha adoptado nuevas bases poblacionales.

Los datos del año en curso son provisionales y los del año anterior han sido revisados con la actualización de la población con base 1 de enero de ese año.

Fuente: Eustat, INE.

 Fecha último dato: Julio 2021
www.eustat.es www.ine.es

4.4 | Mercado de Trabajo
Afiliaciones a la Seguridad Social

(valores medios del trimestre)

		2020				2021
		I T	II T	III T	IV T	I T
BIZKAIA	Total*	486.100	473.937	471.315	480.781	478.742
	Hombres	249.428	243.330	244.824	246.507	245.401
	Mujeres	236.657	230.606	226.489	234.272	233.341
CAPV	Total*	970.171	949.583	942.350	958.889	952.572
	Hombres	507.444	495.092	497.267	500.011	496.832
	Mujeres	462.719	451.157	445.081	458.876	455.738
ESTADO	Total*	19.140.494	18.546.377	18.818.107	19.020.266	18.866.831
	Hombres	10.206.781	9.899.421	10.124.048	10.152.825	10.072.348
	Mujeres	8.933.705	8.646.946	8.694.047	8.867.425	8.794.466

* Total incluye: Hombres+Mujeres+No consta sexo.

Fuente: Seguridad Social

Fecha último dato: Abril 2021

www.seg-social.es

■ Afiliaciones a la SS:

En *términos relativos intertrimestrales*, el número de afiliaciones totales disminuye en Bizkaia, en la CAPV y en el conjunto del Estado durante el primer trimestre de 2021. .

El descenso medio del número de afiliaciones respecto al último trimestre del año 2020 ha sido de -2.039, -6.317 y -153.435 respectivamente.

4.4 | Mercado de Trabajo
Afiliaciones a la Seguridad Social
(tasa interanual a partir de los valores medios del trimestre)

		2020				2021
		I T	II T	III T	IV T	I T
BIZKAIA	Total*	1,4	-2,2	-1,9	-1,9	-1,5
	Hombres	0,2	-3,2	-2,6	-2,1	-1,6
	Mujeres	2,7	-1,1	-1,1	-1,6	-1,4
CAPV	Total*	1,4	-2,0	-2,1	-2,1	-1,8
	Hombres	0,4	-3,2	-2,8	-2,5	-2,1
	Mujeres	2,6	-1,3	-1,3	-1,7	-1,5
ESTADO	Total*	1,2	-4,4	-3,0	-2,0	-1,4
	Hombres	0,6	-4,7	-3,0	-2,0	-1,3
	Mujeres	1,9	-4,0	-2,9	-2,0	-1,6

* Total incluye: Hombres+Mujeres+No consta sexo

Fuente: Seguridad Social.

Fecha último dato: Abril 2021

www.seq-social.es

▪ Afiliaciones a la SS:

Durante el primer trimestre de 2021, los datos del Servicio Público de Empleo Estatal reflejan un descenso del porcentaje de afiliación con respecto al mismo trimestre del año anterior en todos los territorios analizados.

La tasa interanual es más negativa en la CAPV que en Bizkaia o el Estado, motivado por el descenso en las afiliaciones de los hombres.

4.4 | Mercado de Trabajo
Paro registrado

(valores mensuales)

		2020					2021							
		Ago.	Sep.	Oct.	Nov.	Dic.	Ene.	Feb.	Mar.	Abr.	May.	Jun.	Jul.	Ago.
BIZKAIA	Total	81.641	80.381	77.601	75.252	73.080	73.579	72.774	73.559	71.639	69.422	69.793	68.003	69.528
	Hombres	37.213	36.871	35.462	34.241	33.703	33.454	32.873	33.218	32.349	31.249	30.634	29.594	30.588
	Mujeres	44.428	43.510	42.139	41.011	39.377	40.125	39.901	40.341	39.290	38.173	39.159	38.409	38.940
	<25 años	6.789	7.136	6.544	6.483	5.787	5.761	5.695	5.940	5.835	5.424	5.511	5.083	5.102
	Resto edades	74.852	73.245	71.057	68.769	67.293	67.818	67.079	67.619	65.804	63.998	64.282	62.920	64.426
CAPV	Total	146.450	144.758	138.471	132.436	129.240	130.730	129.028	130.021	126.982	122.618	122.359	119.202	122.260
	Hombres	66.399	65.731	62.698	59.381	58.898	58.418	57.343	57.738	56.386	54.232	52.846	51.096	52.934
	Mujeres	80.051	79.027	75.773	73.055	70.342	72.312	71.685	72.283	70.596	68.386	69.513	68.106	69.326
	<25 años	13.438	14.641	13.055	11.914	10.708	10.872	10.703	11.078	10.887	10.017	9.924	9.237	9.343
	Resto edades	133.012	130.117	125.416	120.522	118.532	119.858	118.325	118.943	116.095	112.601	112.435	109.965	112.917
ESTADO	Total	3.802.814	3.776.485	3.826.043	3.851.312	3.888.137	3.964.353	4.008.789	3.949.640	3.910.628	3.781.250	3.614.339	3.416.498	3.333.915
	Hombres	1.604.901	1.594.691	1.622.758	1.629.058	1.663.016	1.690.978	1.704.010	1.671.541	1.647.503	1.579.779	1.491.729	1.398.779	1.361.699
	Mujeres	2.197.913	2.181.794	2.203.285	2.222.254	2.225.121	2.273.375	2.304.779	2.278.099	2.263.125	2.201.471	2.122.610	2.017.719	1.972.216
	<25 años	329.168	345.825	361.986	365.719	362.997	357.123	366.403	357.793	355.884	322.894	299.337	262.411	245.291
	Resto edades	3.473.646	3.430.660	3.464.057	3.485.593	3.525.140	3.607.230	3.642.386	3.591.847	3.554.744	3.458.356	3.315.002	3.154.087	3.088.624

Fuente: SEPE

Fecha último dato: Septiembre 2021

www.sepe.es
Paro registrado:

Según los datos actualizados del paro publicados por el Servicio Público de Empleo Estatal, en agosto se observa un crecimiento en el número de personas en desempleo en Bizkaia y en la CAPV tras el descenso del mes de julio. A pesar del crecimiento, el paro registrado se sitúa en mínimos de la serie analizada en Bizkaia y la CAPV. A nivel Estado, en cambio, se observa una tendencia descendiente desde el máximo de la serie analizada alcanzado en febrero. Esta tendencia se contrapone al crecimiento sostenido del paro registrado hasta dicho mes de febrero.

4.4 | Mercado de Trabajo
Paro registrado
(tasa interanual a partir de los valores mensuales)

	2020					2021							
	Ago.	Sep.	Oct.	Nov.	Dic.	Ene.	Feb.	Mar.	Abr.	May.	Jun.	Jul.	Ago.
BIZKAIA													
Total	22,8	23,7	17,5	15,6	12,2	-0,8	-3,1	-3,2	-2,8	-12,8	-13,8	-15,1	-14,8
Hombres	29,5	30,7	22,0	18,6	13,1	11,2	10,4	0,7	-10,0	-14,6	-16,9	-18,3	-17,8
Mujeres	17,8	18,4	14,0	13,2	11,5	8,3	7,6	1,7	-6,7	-11,3	-11,2	-12,5	-12,4
<25 años	62,1	63,1	42,0	40,1	32,9	24,6	20,6	7,8	1,5	-9,6	-22,8	-22,6	-24,8
Resto edades	20,2	20,9	15,7	13,7	10,7	8,5	7,9	0,7	-9,0	-13,1	-12,9	-14,5	-13,9
CAPV													
Total	26,2	27,4	20,1	16,4	13,2	11,1	10,1	1,4	-8,4	-13,5	-15,3	-16,9	-16,5
Hombres	34,5	36,5	26,1	20,2	15,1	13,4	12,2	1,0	-10,1	-15,4	-18,9	-20,7	-20,3
Mujeres	20,0	20,7	15,5	13,5	11,7	9,3	8,4	1,8	-7,0	-11,9	-12,4	-13,7	-13,4
<25 años	76,6	83,2	55,2	42,6	35,9	29,4	24,1	-3,1	2,6	-11,4	-27,4	-27,6	-30,5
Resto edades	22,6	23,2	17,3	14,3	11,5	9,7	8,9	1,0	-9,3	-13,7	-14,0	-15,8	-15,1
ESTADO													
Total	24,0	22,6	20,4	20,4	22,9	21,8	23,5	11,3	2,1	2,0	-6,4	-9,4	-12,3
Hombres	28,6	27,5	24,4	23,6	25,2	24,6	26,2	9,3	-1,9	-5,2	-9,4	-12,3	-15,2
Mujeres	20,9	19,3	17,6	18,2	21,2	19,8	21,6	12,8	5,2	0,4	-4,2	-7,3	-10,3
<25 años	45,8	39,2	35,9	37,7	47,1	40,5	40,1	22,7	11,6	-1,1	-12,8	-18,3	-25,5
Resto edades	22,3	21,2	19,0	18,9	20,9	20,3	22,0	9,3	1,2	-2,1	-5,8	-8,6	-11,1

Fuente: SEPE

Fecha último dato: Septiembre 2021

www.sepe.es
Paro registrado:

El paro registrado se sitúa en tasas interanuales negativas atendiendo a los datos del SEPE en términos relativos interanuales en la CAPV, Bizkaia y en el conjunto del Estado.

Se observa una clara cadencia temporal entre los tres territorios analizados respecto al momento en el que la tasa de paro ha comenzado a disminuir en términos interanuales.

4.5 | Dinámica empresarial

Empresas inscritas en la Seguridad Social

	2020				2021		Variación interanual (%)	
	I T	II T	III T	IV T	I T	II T	CAPV	
Bizkaia	92.611	90.568	90.540	91.523	91.259	91.905	Abril	1,6
CAPV	174.455	171.541	171.888	172.936	172.085	173.605	Mayo	1,0
							Junio	1,0

Fuente: Ministerio de Trabajo, Migraciones y Seguridad Social.

Fecha último dato: Julio 2021

<http://www.empleo.qob.es>

■ Empresas inscritas:
Aumenta el número de empresas inscritas en la Seguridad Social durante el II. trimestre de 2021 tanto en Bizkaia como en la CAPV respecto al periodo trimestral anterior.
Datos provisionales

Empresas concursadas

(Valores absolutos)

	2019			2020			
	II T	III T	IV T	I T	II T	III T	IV T
Bizkaia	45	29	38	36	34	43	32

Fuente: INE.

Fecha último dato: Febrero 2020

www.ine.es

■ Empresas concursadas:
El número de empresas concursadas descendió en Bizkaia el último trimestre de 2020.

Datos provisionales

Expedientes de regulación de empleo

(valores absolutos del trimestre a partir de la agregación de datos mensuales)

	2020				2021
	I T	II T	III T	IV T	I T
Nº de EREs en Bizkaia (Admón Vasca)	4.906	6.590	188	3.304	436
Personas afectadas (Admón Vasca)	29.587	46.063	2.523	17.314	3.671
- Con efecto de reducción	1.212	7.069	545	1.751	996
- Con efecto de suspensión	28.318	38.652	1.909	14.504	2.437
- Con efecto de extinción	57	342	69	1.059	238

Fuente: Departamento de Empleo y Políticas Sociales.

Fecha último dato: Septiembre 2021

<http://www.euskadi.net>

■ EREs:
El número de expedientes de regulación de empleo en Bizkaia difirió mucho en cada uno de los trimestres analizados, sin seguir ninguna tendencia clara.

Datos provisionales

4.6 | Precios
Indice de Precios de Consumo

(tasa interanual)

	Agosto 2021		
	BIZKAIA	CAPV	Estado
GENERAL	3,2	3,3	3,3
Alimentos y bebidas no alcohólicas	1,4	2,0	1,9
Bebidas alcohólicas y tabaco	-0,4	-0,2	-0,2
Vestido y calzado	1,2	1,1	1,1
Vivienda	11,8	11,6	11,5
Menaje	2,8	2,1	0,8
Medicina	1,4	0,7	0,7
Transporte	8,3	8,5	8,8
Comunicaciones	-3,1	-3,0	-3,1
Ocio y cultura	-0,9	-0,9	-0,6
Enseñanza	0,8	0,6	-0,2
Hoteles, cafés y restaurantes	1,7	1,6	1,3
Otros bienes y servicios	1,8	1,6	0,9

IPC:

Según datos del INE, en el mes de Mayo, Bizkaia y la CAPV presentan una tasa de variación anual del IPC ligeramente superior a la que registra el Estado, que se sitúa en 2,7.

El sector de la vivienda y el transporte se posicionan como grupos de influencia positiva en los tres Territorios analizados, mientras que el sector de las comunicaciones se posicionan claramente en negativo. A nivel estado, la hostelería sigue todavía en términos negativos.

Unidad de base 2016

Fuente: INE

Fecha último dato: Septiembre 2021

www.ine.es

4.7 | Recaudación Fiscal
Evolución de la recaudación de tributos concertados en Bizkaia (gestión propia)

(euros)

	De Enero a Junio										
	Recaudación íntegra		Devoluciones efectuadas		Recaudación Residuos		Recaudación líquida		% aportación		% Δ Inter. Rec. Líq.
	2021	2020	2021	2020	2021	2020	2021	2020	2021	2020	
TOTAL IMPUESTOS DIRECTOS	987.963.494	843.793.314	631.738.226	687.030.415	52.253.459	46.156.866	3.663.987.291	3.919.587.093	100,9	130,1	-6,5
Total IRPF	1.560.241.621	1.477.389.006	407.299.878	339.667.857	35.695.709	24.436.423	1.188.637.452	1.162.157.572	32,7	38,6	2,3
- Retenciones rentas de trabajo	1.416.051.829	1.360.073.588	2.275.975	1.064.055	25.820.908	15.621.785	1.439.596.762	1.374.631.318	39,7	45,6	4,7
- Otros	144.189.792	117.315.418	405.023.903	338.603.802	9.874.801	8.814.638	-250.959.310	-212.473.746	-6,9	-7,1	18,1
Total impuestos s/sociedades	185.900.094	115.310.134	9.957.409	6.467.223	7.079.976	9.921.976	183.022.661	118.764.887	3,3	3,9	54,1
- Retenciones rdtos. capital mobiliario	56.334.431	41.640.770	321.761	118.386	-3.290.632	157.957	52.722.038	41.680.342	1,1	1,4	26,5
- Retenciones rdtos. capital inmobiliario	19.995.698	19.547.904	206.130	33.340	1.784.866	875.059	21.574.434	20.389.623	0,6	0,7	5,8
- Otros	109.569.965	54.121.460	9.429.518	6.315.497	8.585.742	8.888.960	108.726.189	56.694.922	3,0	1,9	91,8
Otros	-758.178.221	-748.905.826	214.480.939	340.895.335	9.477.774	11.798.467	2.292.327.178	2.638.664.634	63,1	87,6	-13,1
TOTAL IMPUESTOS INDIRECTOS	2.685.360.034	2.190.348.305	731.412.303	692.090.854	114.194.623	79.642.844	2.068.142.354	1.577.900.295	57,0	52,4	31,1
IVA gestión propia	1.895.756.440	1.504.260.981	473.752.431	468.070.459	89.792.338	55.966.229	1.511.796.347	1.092.156.752	41,6	36,3	38,4
Imppto. s/hidrocarburos	615.636.936	528.495.802	147.435.055	100.380.146	24.323.313	23.452.551	492.525.194	451.568.208	13,6	15,0	9,1
Imppto. s/ labores del tabaco	69.574.795	75.782.969	3.839.699	1.469.189	0	0	65.735.096	74.313.780	1,8	2,5	-11,5
Imppto. s/transmisiones patrimoniales y Ajd.	50.656.968	39.054.594	311.642	231.202	-30.498	150.465	50.314.827	38.973.858	1,4	1,3	29,1
Otros	53.734.895	42.753.959	106.073.476	121.939.858	109.470	73.599	-52.229.110	-79.112.303	-1,4	-2,6	-34,0
TOTAL TASAS DE JUEGO Y OTROS INGRESOS	17.804.376	11.226.821	905.549	949.741	9.135.280	8.496.519	26.034.107	18.773.599	0,7	0,6	38,7
Tasas de juego	5.239.015	3.640.430	45.950	3.173	244.036	155.302	5.437.101	3.792.558	0,1	0,1	43,4
Recargos. intereses y sanciones	12.565.361	7.586.391	859.599	946.568	8.891.244	8.341.217	20.597.006	14.981.041	0,6	0,5	37,5
TOTAL TRIBUTOS CONCERTADOS (gestión propia)	4.787.402.036	4.116.086.064	1.330.556.947	1.232.053.435	173.551.288	128.592.254	3.630.396.377	3.012.624.882	100,0	100,0	20,5

Fuente: Diputación Foral de Bizkaia

Fecha último dato: Octubre 2021

www.bizkaia.net

5

Información Anual

5.1 | I+D+i

I+D: Investigación científica y Desarrollo tecnológico

Se entiende por actividades de I+D al conjunto de actividades creativas emprendidas de forma sistemática, a fin de aumentar el caudal de conocimientos científicos y técnicos, así como la utilización de los resultados de estos trabajos para conseguir nuevos dispositivos, productos, materiales o procesos. Comprende esta actividad la investigación fundamental, la investigación aplicada y el desarrollo tecnológico.

- Investigación fundamental o básica: Trabajos originales emprendidos con la finalidad de adquirir conocimientos científicos nuevos. No está orientada principalmente a un fin o aplicación práctica específica.
- Investigación aplicada: Trabajos originales emprendidos con la finalidad de adquirir conocimientos científicos o técnicos nuevos. Sin embargo está orientada a un objetivo práctico determinado.
- Desarrollo tecnológico: Consiste en la utilización de los conocimientos científicos existentes para la producción de nuevos materiales, dispositivos, productos, procedimientos, sistemas o servicios o para su mejora sustancial, incluyendo la realización de prototipos y de instalaciones piloto.

No se incluyen entre las actividades de I+D: Educación y Formación, Actividades científicas y técnicas conexas, Actividades industriales.

Fuente: Eustat.

i: innovación

Las actividades para la innovación tecnológica recogen el conjunto de trabajos científicos, tecnológicos, organizativos, financieros y comerciales, incluyendo la inversión en nuevos conocimientos, que conducen o pretenden conducir a la realización de productos o procesos tecnológicamente nuevos o mejorados.

Fuente: Eustat.

5.1 | I+D+i
Empresas que realizan I+D en la CAPV

(empresas)

	2013	2014	2015	2016	2017	2018	2019
TOTAL	1.551	1.626	1.590	1.315	1.393	1.409	1.395
Agropecuario y pesca, extractivas y energía	15	18	16	12	14	13	15
Química y refino de petróleo	40	49	47	45	46	46	45
Caucho y plástico	53	54	54	38	43	44	39
Industria no metálica	20	16	15	14	17	13	15
Metalurgia	43	43	44	34	42	46	40
Artículos metálicos	178	203	180	152	154	153	144
Máquina herramienta	37	35	38	35	38	33	34
Aparatos domésticos	5	3	5	4	3	2	1
Otra maquinaria	108	122	120	117	121	120	114
Material eléctrico	49	50	53	43	40	46	42
Material electrónico	19	21	23	19	21	22	25
Material de precisión	32	36	39	37	41	41	37
Material de transporte	40	38	33	26	29	28	25
Otras manufacturas	88	93	92	66	78	76	78
Construcción	48	48	49	27	41	45	40
Actividades informáticas	138	151	142	121	124	131	142
Actividades de I+D	160	171	200	184	178	165	161
Otras actividades empresariales	267	249	247	211	226	229	226
Otros servicios	211	226	193	130	137	156	172

Fuente: Eustat.

Hasta 2014 la unidad de análisis son las Empresas, desde 2015 son las Unidades Locales o establecimientos.

Fecha último dato: Noviembre 2020

www.eustat.es

5.1 | I+D+i
Gasto en I+D

(Total: Empresas e IPSFL, Administración Pública, Enseñanza Superior)

(Miles de euros)

		2013	2014	2015	2016	2017	2018	2019
BIZKAIA	Miles €	617.889	608.292	597.658	537.545	617.308	652.114	684.645
	% s/PIB	1,8	1,8	1,7	1,5	1,7	1,7	1,7
CAPV	Miles €	1.316.788	1.289.752	1.273.207	1.290.911	1.363.176	1.423.366	1.481.404
	% s/PIB	2,0	1,9	1,8	1,8	1,8	1,9	1,9

Fuente: Eustat. Estadística sobre actividades de investigación científica y desarrollo tecnológico I+D

www.eustat.es

Fecha último dato: Mayo 2020

Gasto en Innovación

(Total: I+D int, I+D ext, Maquinaria, Otros conocimientos, Formación, Comercialización, Diseño y preparativos)

		2013	2014	2015	2016	2017	2018	2019
BIZKAIA	Miles €	1.234	1.197	1.186	1.257	1.326	1.408	2.895
	% s/PIB	3,7	3,5	3,2	3,5	3,5	3,6	3,6
CAPV	Miles €	2.564	2.474	2.443	2.525	2.668	2.828	1.451
	% s/PIB	3,9	3,7	3,5	3,6	3,6	3,7	3,6

Fuente: Eustat. Unidad: millones de euros. Encuesta de Innovación tecnológica - EIT

Fecha último dato: Diciembre 2020

5.2 | Tejido Empresarial Total
N° de empresas y empleo

(valores absolutos)

(tasas interanuales)

		2016	2017	2018	2019	2020	2019/2018	2020/2019
BIZKAIA	Empresas	80.118	79.911	79.118	79.454	77.770	0,42	-2,12
	Empleo	352.515	360.485	366.104	372.528	374.839	1,75	0,62
CAPV	Empresas	154.687	154.301	152.637	153.267	149.720	0,41	-2,31
	Empleo	750.389	768.097	782.193	797.134	805.478	1,91	1,05

Fuente: Eustat. Directorio de Actividades Económicas (DirAE) a fecha 1 de enero de año de referencia. Fecha último dato: Diciembre 2020

www.eustat.es
N° de empresas por estrato de empleo

(valores absolutos)

(tasas interanuales)

		2016	2017	2018	2019	2020	2019/2018	2020/2019
BIZKAIA	0 a 2	63.246	62.577	61.511	61.790	60.095	0,45	-2,74
	3 a 5	9.360	9.553	9.677	9.601	9.459	-0,79	-1,48
	6 a 9	3.162	3.315	3.407	3.412	3.466	0,15	1,58
	10 a 19	2.198	2.233	2.237	2.342	2.367	4,69	1,07
	20 a 49	1.380	1.436	1.489	1.502	1.552	0,87	3,33
	≥ 50	772	797	797	807	831	1,25	2,97
	Total	80.118	79.911	79.118	79.454	77.770	0,42	-2,12
CAPV	0 a 2	119.837	118.731	116.438	117.019	113.452	0,50	-3,05
	3 a 5	19.150	19.389	19.658	19.441	19.111	-1,10	-1,70
	6 a 9	6.630	6.876	7.006	7.037	7.173	0,44	1,93
	10 a 19	4.696	4.786	4.894	5.035	5.099	2,88	1,27
	20 a 49	2.852	2.949	3.044	3.092	3.218	1,58	4,08
	≥ 50	1.522	1.570	1.597	1.643	1.667	2,88	1,46
	Total	154.687	154.301	152.637	153.267	149.720	0,41	-2,31

Fuente: Eustat. Directorio de Actividades Económicas (DirAE) a fecha 1 de enero de año de referencia. Fecha último dato: Diciembre 2020

www.eustat.es

5.3 | Tejido Empresarial Industrial
N° de empresas y empleo

		(valores absolutos)					(tasas interanuales)	
		2016	2017	2018	2019	2020	2019/2018	2020/2019
BIZKAIA	Empresas	5.185	5.007	4.960	4.924	4.841	-0,73	-1,69
	Empleo	66.639	68.154	90.196	90.621	70.270	0,47	-22,46
CAPV	Empresas	11.958	11.648	11.526	11.437	11.222	-0,77	-1,88
	Empleo	171.953	175.648	173.849	174.771	183.509	0,53	5,00

Fuente: Eustat. Directorio de Actividades Económicas (DirAE) a fecha 1 de enero de año de referencia. Fecha último dato: Diciembre 2020

www.eustat.es

N° de empresas por estrato de empleo

		(valores absolutos)					(tasas interanuales)	
		2016	2017	2018	2019	2020	2019/2018	2020/2019
BIZKAIA	0 a 2	2.537	2.383	2.312	2.410	2.427	4,24	4,97
	3 a 5	741	733	711	707	755	-0,56	6,19
	6 a 9	437	431	430	411	443	-4,42	3,02
	10 a 19	468	456	446	440	489	-1,35	9,64
	20 a 49	401	412	432	378	452	-12,50	4,63
	≥ 50	223	229	230	188	275	-18,26	19,57
	Total	4.807	4.644	4.565	4.534	4.841	-0,68	6,05
CAPV	0 a 2	5.531	5.250	5.070	5.240	5.230	3,35	3,16
	3 a 5	1.804	1.769	1.730	1.734	1.818	0,23	5,09
	6 a 9	1.052	1.089	1.085	1.031	1.104	-4,98	1,75
	10 a 19	1.176	1.146	1.156	1.126	1.262	-2,60	9,17
	20 a 49	964	993	1.038	937	1.123	-9,73	8,19
	≥ 50	544	555	560	471	685	-15,89	22,32
	Total	11.071	10.802	10.639	10.539	11.222	-0,94	5,48

Fuente: Eustat. Directorio de Actividades Económicas (DirAE) a fecha 1 de enero de año de referencia.

Fecha último dato: Diciembre 2020

www.eustat.es

6

Fuentes de Interés

ECONOMÍA INTERNACIONAL



- [Consensus Economics](#)
- [Banco Mundial](#)
- [FMI](#)
- [OCDE](#)
- [Eurostat](#)
- [Comisión Europea](#)



ECONOMÍA ESTATAL



- [Análisis Macroeconómico y Econ. Internacional \(Min. Economía y Competitividad\)](#)
- [Banco de España](#)
- [Consejo Económico y Social](#)
- [FUNCAS](#)
- [CEPREDE](#)
- [Estudios y Análisis Económico La Caixa](#)
- [Servicio de Estudios BBVA](#)
- [INE](#)
- [Seguridad Social](#)
- [SEPE](#)

ECONOMÍA VASCA Y BIZKAIA



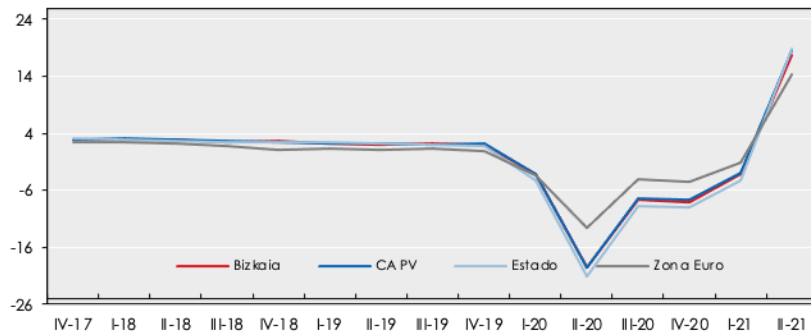
- [Economía Vasca \(Dpto. de Economía y Hacienda, Gobierno Vasco\)](#)
- [Eustat](#)
- [Consejo Económico y Social Vasco](#)
- [Consejo de Relaciones Laborales](#)
- [Coyuntura Económica y Fiscal \(Dpto. de Hacienda y Finanzas, Diputación Foral de Bizkaia\)](#)
- [Departamento de Promoción Económica, Diputación Foral de Bizkaia](#)
- [Cámara de Comercio de Bilbao](#)
- [Deusto](#)
- [Caja Laboral](#)

7

Anexo Gráfico

PIB

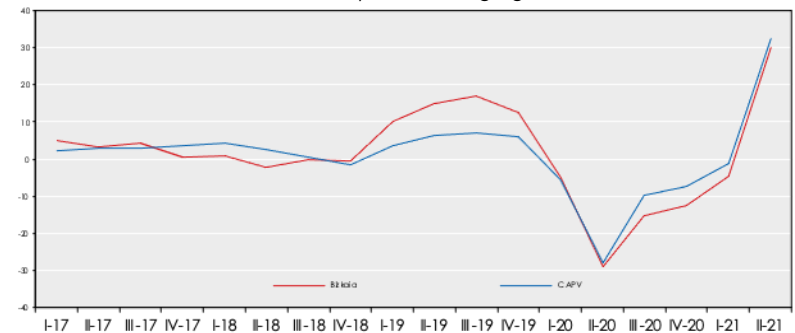
(tasa interanual)



Fuente: Eustat, INE, Consensus Forecast.

IPI

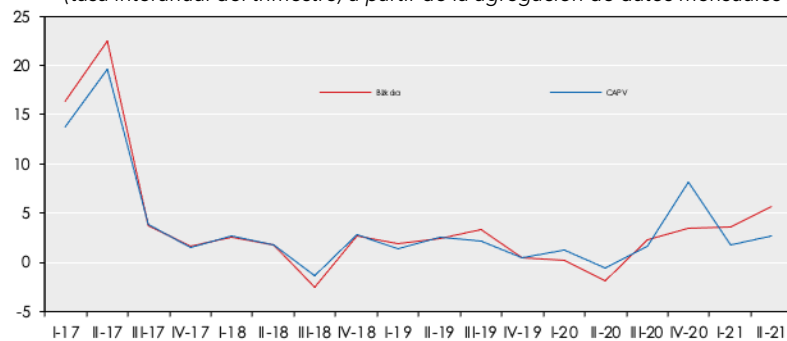
(tasa interanual, a partir de la agregación de datos mensuales)



Fuente: Eustat.

Indice de ventas en grandes superficies

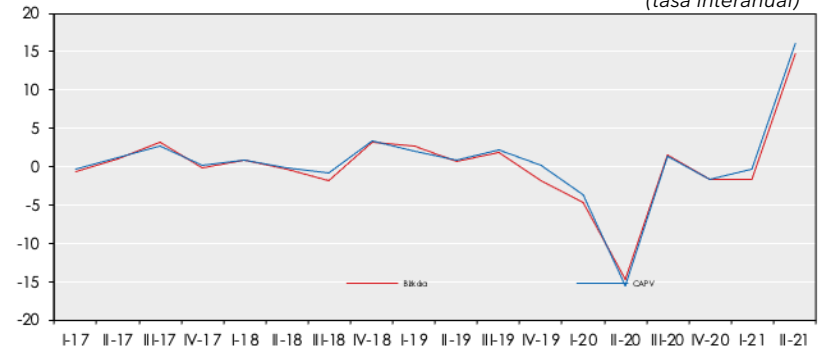
(tasa interanual del trimestre, a partir de la agregación de datos mensuales)



Fuente: Eustat.

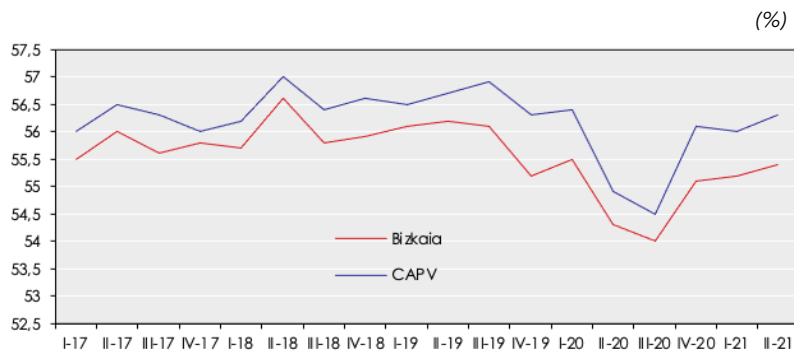
Indice de ventas del comercio minorista

(tasa interanual)



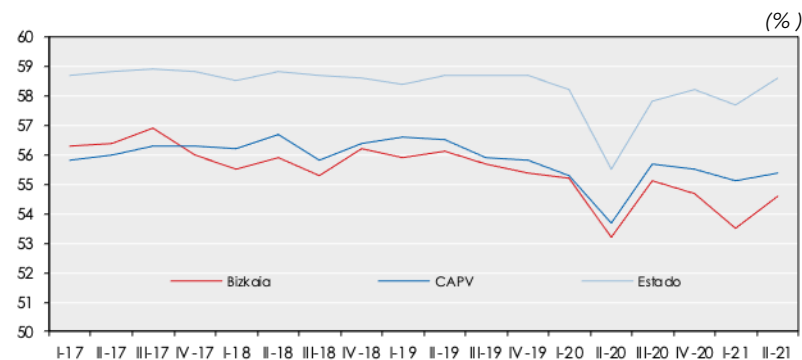
Fuente: Eustat.

Tasa de actividad (PRA)



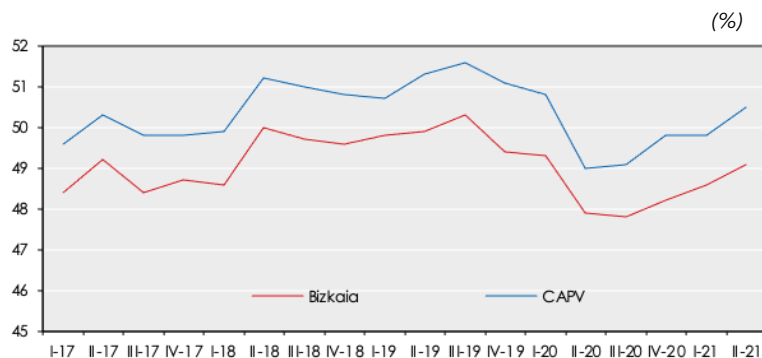
Fuente: Eustat.

Tasa de actividad (EPA)



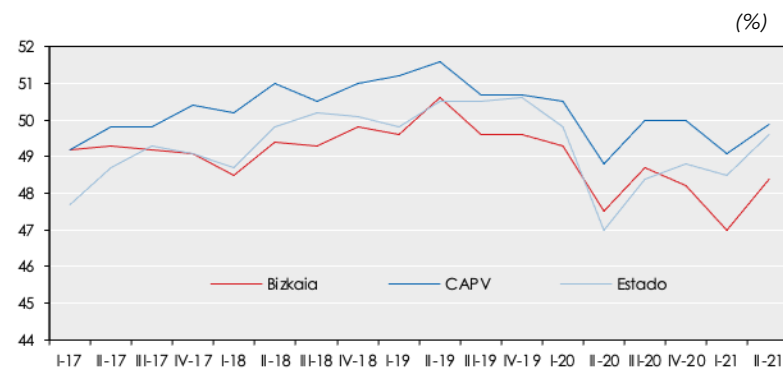
Fuente: INE.

Tasa de ocupación (PRA)



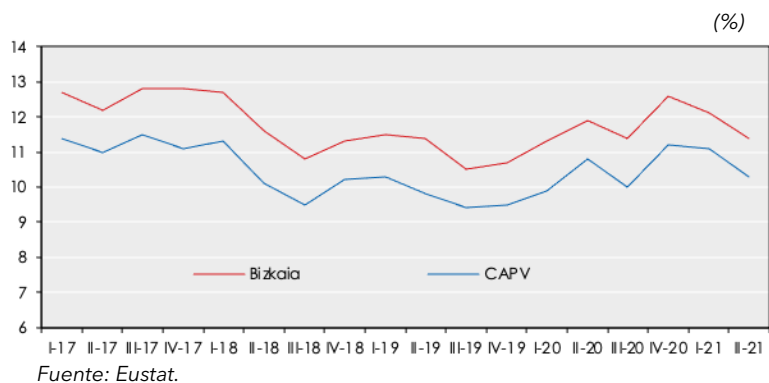
Fuente: Eustat.

Tasa de ocupación (EPA)

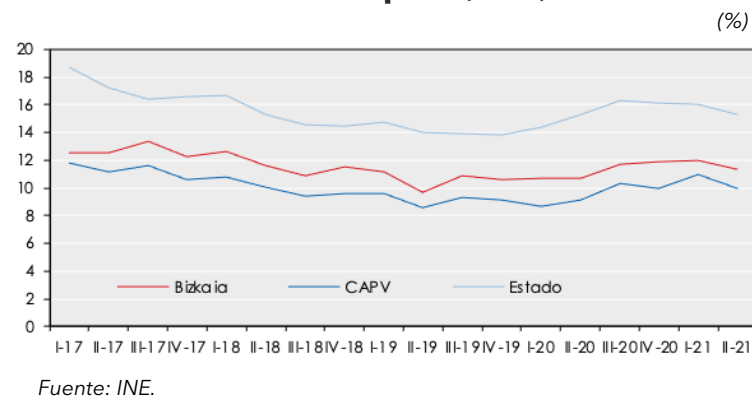


Fuente: INE.

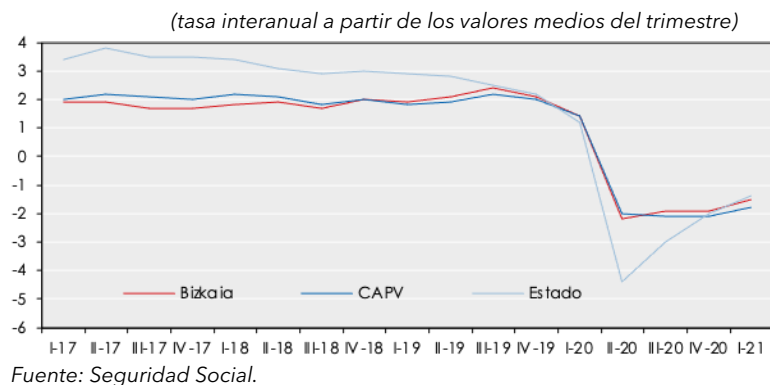
Tasa de paro (PRA)



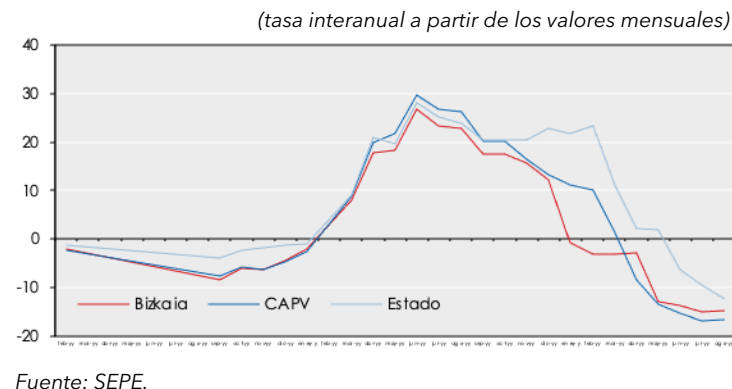
Tasa de paro (EPA)



Afiliaciones a la Seguridad Social

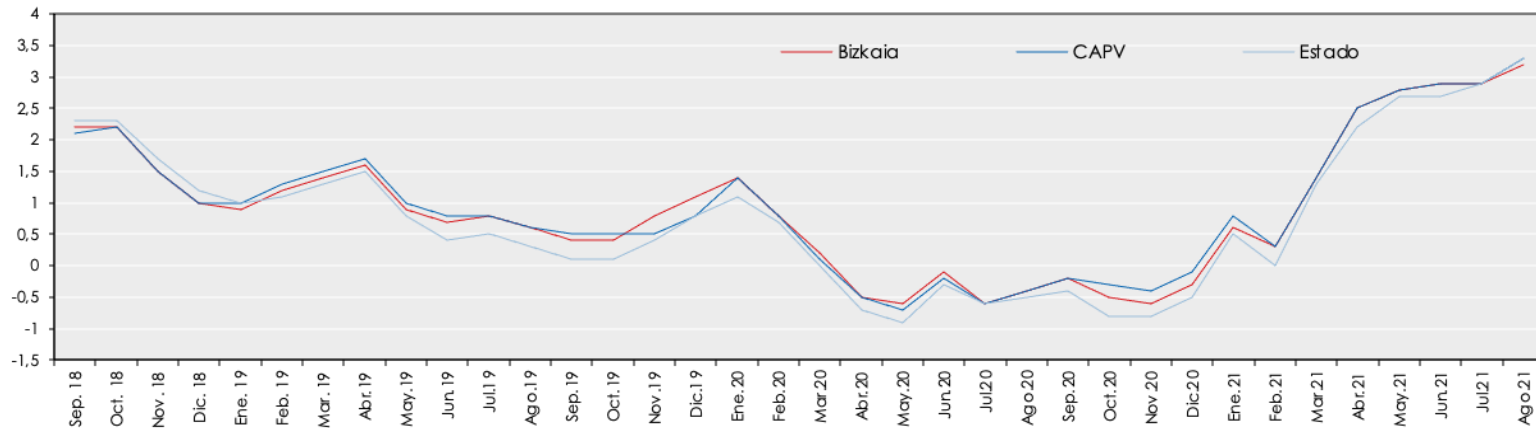


Paro registrado



Indice de precios de consumo

(tasa interanual)



Fuente: INE (Base 2016), EUSTAT.

Equipo de trabajo:

Dirección:	Guillermo Dorronsoro
Coordinación:	José Antonio Campos
Trabajo técnico:	Virginia Gómez de Retana Elene Egiarte Barrainkua