



Informe Coyuntura Bizkaia Junio 2021



INDICE

1. Resumen	3
2. Entorno Internacional	6
3. Economía Estatal y Vasca	8
3.1 Economía Estatal	9
3.2 Economía Vasca	10
3.3 Comercio Exterior	13
4. Economía de Bizkaia	15
4.1 PIB	16
4.2 Producción Industrial	17
4.3 Consumo	18
4.4 Mercado de trabajo	19
4.5 Dinámica empresarial	29
4.6 Precios	30
4.7 Recaudación fiscal	31
5. Información Anual	32
5.1 I+D+i	33
6. Fuentes de Interés	38
7. Anexo Gráfico	40

1

Resumen

Los últimos trimestres han estado marcados por la incertidumbre generada por la evolución de la pandemia, por lo que las estimaciones de todos los analistas, incluidas las de BBK Behatokia, se han ido adaptando a medida que se disponía de más información sobre las diferentes oleadas de contagios.

- Las estimaciones sobre el cierre del Ejercicio 2020 de principios de año no se cumplieron, y tampoco los de los primeros meses de la pandemia (confinamiento), en las que se confiaba en una recuperación de la economía en el segundo semestre, que no llegó a producirse.
- Las estimaciones de cierre 2020 una vez pasado el verano se fueron estabilizando. La sección “La previsión de BBK Behatokia” pronosticó un cierre de 2020 con una caída del PIB en Bizkaia en el entorno 10%, mientras que el dato real (conocido 6 meses más tarde) ha sido del 9,6%
- Las previsiones posteriores se refieren a 2021, por lo que no podemos establecer en este momento su grado de cumplimiento.

Las previsiones a un plazo superior a un año, con el nivel actual de incertidumbre, deben aportarse siempre con cautela. Hay riesgos y oportunidades que pueden hacer que estas estimaciones sufran variaciones al alza o a la baja en los próximos meses.

La estimación actual del Observatorio BBK Behatokia para 2022, es que el PIB crecerá en el entorno del 6 - 7%, y el desempleo alcanzará la banda del 8 - 9%. En esencia, la estimación es que la economía de Bizkaia volverá a niveles pre-crisis a finales del año que viene.

Cifras del trimestre

(tasa interanual)

		2019		2020				2021
		III T	IV T	IT	II T	III T	IV T	Previsiones
PIB	Bizkaia	2,3	2,1	-3,2	-19,5	-7,7	-7,7	
	CAPV	2,1	2,2	-3,2	-19,5	-7,5	-7,6	8,9
	Estado	1,8	1,7	-4,2	-21,6	-9,0	-9,1	5,9

Fuente: EUSTAT, INE, Consensus Forecast
(%)

		2019	2020				2021
		IV T	IT	II T	III T	IV T	IT
TASA DE PARO	Bizkaia	10,7	10,7	10,7	11,7	11,9	12,0
	CAPV	9,1	8,7	9,1	10,3	10,0	11,0
	Estado	13,8	14,4	15,3	16,3	16,1	16,0

Fuente: INE
(valores absolutos)

		2020												2021				
		Enero	Febrero	Marzo	Abril	Mayo	Junio	Julio	Agosto	Septiembre	Octubre	Noviembre	Diciembre	Enero	Febrero	Marzo	Abril	Mayo
PARO REGISTRADO	Bizkaia	67.119	66.875	72.668	78.061	79.616	80.967	80.133	81.641	80.381	77.601	75.252	73.080	73.579	72.774	73.559	71.639	69.422
	CAPV	117.649	117.239	128.213	138.643	141.715	144.448	143.360	146.450	144.758	138.471	132.436	129.240	130.730	129.028	130.021	126.982	122.618
	Estado	3.253.853	3.246.047	3.548.312	3.831.203	3.857.776	3.862.883	3.773.034	3.802.814	3.776.485	3.826.043	3.851.312	3.888.137	3.964.353	4.008.789	3.949.640	3.910.628	3.781.250

Fuente: SEPE

2

Entorno Internacional



Entorno Internacional

(tasa interanual)

	PIB				IPC			
	2021	2022	Tendencia		2021	2022	Tendencia	
			2021	2022			2021	2022
EE.UU.	6,7	4,1	○○○●	○○○●	3,4	2,6	○○○●	○○○●
Japón	2,6	2,8	●○○○	○○○●	0,0	0,5	○○○●	○○○●
Zona Euro	4,4	4,4	○○○●	○○○●	1,8	1,4	○○○●	○○○●
Alemania	3,3	4,2	●○○○	○○○●	2,5	1,7	○○○●	○○○●
Francia	5,5	3,9	○●○○	○○○●	1,4	1,2	○○○●	○○○●
Reino Unido	6,6	5,3	○○○●	●○○○	1,7	2,3	○○○●	○○○●
Italia	4,5	4,2	○○○●	○○○●	1,2	1,1	○○○●	○○○●
España	5,7	5,7	○●○○	○●○○	1,7	1,2	○○○●	○●○○
CAPV	6,7	5,7	●○○○	○○○●				
Asia Pacífico	6,6	4,8	○●○○	○○○●	1,7	2,1	○○○●	●○○○
LatAm ex Venezuela	4,8	2,8	○○○●	●○○○	10,0	8,5	○○○●	○○○●
Europa del Este	3,9	3,8	○○○●	○●○○	6,4	5,2	○○○●	○○○●

Fuentes: Consensus Forecasts (Junio 2021), Gobierno Vasco (Marzo 2021), INE.

- Evolución desfavorable sobre previsión anterior.
- Sin variación sobre previsión anterior.
- Evolución favorable sobre previsión anterior.

3

Economía Estatal y Vasca



3.1 | Economía Estatal

Variación del PIB y sus componentes

(tasa interanual)

		2019			2020				2021
		II T	III T	IV T	I T	II T	III T	IV T	I T
DEMANDA	Gasto en consumo final de los hogares	1,8	1,8	1,8	-5,3	-25,3	-10,6	-8,8	-4,0
	Gasto en consumo final de las ISFLSH	5,2	7,9	6,5	5,6	4,5	3,0	2,8	-1,5
	Gasto en consumo final de las AAPP	4,9	4,0	4,6	5,5	5,0	5,6	8,2	3,8
	Formación bruta de capital fijo	4,4	5,2	2,8	-4,2	-23,9	-7,8	-9,7	-4,2
	- Activos fijos materiales	4,9	5,8	2,8	-5,1	-27,1	-8,1	-10,1	-5,2
	. Construcción	7,4	4,5	0,7	-5,0	-25,1	-10,1	-14,6	-12,5
	. Bienes de equipo	1,3	7,8	6,1	-5,3	-30,2	-5,1	-3,4	5,9
	- Productos de la propiedad intelectual	2,2	2,3	2,8	0,8	-8,0	-6,4	-7,5	0,6
	Variación de existencias*	0,0	-0,1	-0,2	-0,1	-0,2	-0,2	-0,9	-0,4
	Demanda nacional*	3,0	2,8	2,3	-3,0	-18,8	-6,9	-6,3	2,6
OFERTA	Exportaciones de bienes y servicios	3,6	7,8	6,1	-5,3	-30,2	-5,1	-3,4	-9,5
	Importaciones de bienes y servicios	2,0	2,3	2,8	0,8	-8,0	-6,4	-7,5	-5,2
	Sector primario	-9,4	5,1	2,1	4,2	15,9	2,7	10,1	3,7
	Industria	4,4	3,3	4,4	-6,5	-22,4	-3,5	-1,7	1,1
	Construcción	10,7	7,8	7,1	-6,3	-22,0	-8,3	-15,9	-10,1
PIB	Servicios	3,6	3,1	3,4	-2,3	-19,8	-9,1	-8,5	-5,3
	Impuestos netos sobre los productos	0,9	0,3	-1,2	-4,3	-33,7	-7,6	-19,8	-3,8
PIB a precios de mercado		3,5	3,2	3,3	-3,1	-20,7	-7,8	-8,5	-4,3

* Aportación al crecimiento del PIB a precios de mercado

www.ine.es

Fuente: INE

Fecha último dato: Abril 2021

■ Demanda:

Los datos publicados por el INE reflejan caídas en términos interanuales en la mayoría de las partidas analizadas, con excepciones como el gasto en consumo final de las AAPP y los bienes de equipo. Destaca la demanda nacional, que se sitúa en términos positivos por primera vez en un año.

■ Oferta:

En relación a la oferta, destacan los datos positivos del sector primario y la industria, a diferencia de los demás sectores, que se encuentran en términos interanuales negativos desde el primer trimestre del año 2020.

■ PIB:

La variación interanual del PIB se sitúa en el -4,3%, frente al -8,5% del trimestre precedente.

3.2 | Economía Vasca

Variación del PIB y sus componentes

(tasa interanual)

		2019			2020				2021
		II T	III T	IV T	I T	II T	III T	IV T	I T
DEMANDA	Gasto consumo final de los hogares	1,9	1,8	1,5	-3,9	-20,6	-8,7	-9,1	-3,7
	Gasto consumo final de las AAPP	2,0	2,2	2,3	5,5	4,4	4,6	7,2	1,6
	Formación bruta de capital	2,5	2,2	2,7	-2,8	-22,5	-11,0	-8,4	-1,3
	Bienes de equipo	2,2	0,8	2,5	-4,6	-30,0	-12,1	-5,9	1,9
	Resto	2,6	2,9	2,8	-1,7	-18,2	-10,4	-9,8	-3,1
	Demanda interna	2,0	2,0	1,9	-2,2	-17,1	-7,2	-6,4	-2,3
	Exportaciones totales	2,8	-0,9	1,4	-7,6	-30,5	-16,3	-14,8	2,4
	Importaciones totales	2,6	-0,9	1,0	-6,7	-26,1	-15,0	-12,7	-1,3
OFERTA	Sector primario	-0,1	0,2	0,4	-10,1	-8,0	-15,0	-26,3	-7,1
	Industria	0,8	0,8	2,2	-2,7	-28,9	-10,9	-7,2	-1,1
	Industria manufacturera	0,7	0,5	1,7	-3,6	-29,9	-10,8	-7,0	-0,7
	Construcción	2,9	2,9	2,1	-1,7	-17,4	-8,8	-8,2	-2,4
	Servicios	2,6	2,5	2,1	-2,0	-17,0	-5,9	-7,1	-3,5
	Comercio, hostelería y transporte	2,5	2,3	2,1	-3,6	-21,6	-10,0	-12,8	-5,5
	AAPP, educación, sanidad y serv soc	2,3	2,4	1,9	2,6	1,9	2,8	1,0	1,6
	Resto de servicios	2,9	2,7	2,4	-3,3	-24,0	-7,8	-7,5	-5,0
	Impuestos netos sobre los productos	1,9	1,8	2,3	-6,3	-20,6	-11,9	-9,6	-3,0
PIB	PIB a precios de mercado	2,2	2,1	2,2	-2,6	-19,9	-7,8	-7,6	-2,9

■ Demanda:

En relación al mismo trimestre del año 2020, se refleja una caída en todas las partidas analizadas, exceptuando el gasto final de las administraciones públicas y la partida de exportaciones totales.

■ Oferta:

Todas las partidas estudiadas decrecen respecto al mismo trimestre del año anterior, exceptuando la oferta de servicios de AAPP, educación, sanidad y servicios sociales, que se mantiene positiva.

■ PIB:

El PIB en la CAPV sigue en términos interanuales negativos, aunque muestra una visible recuperación.

Fuente: EUSTAT

Fecha último dato: Junio 2021

www.eustat.es

3.2 | Economía Vasca

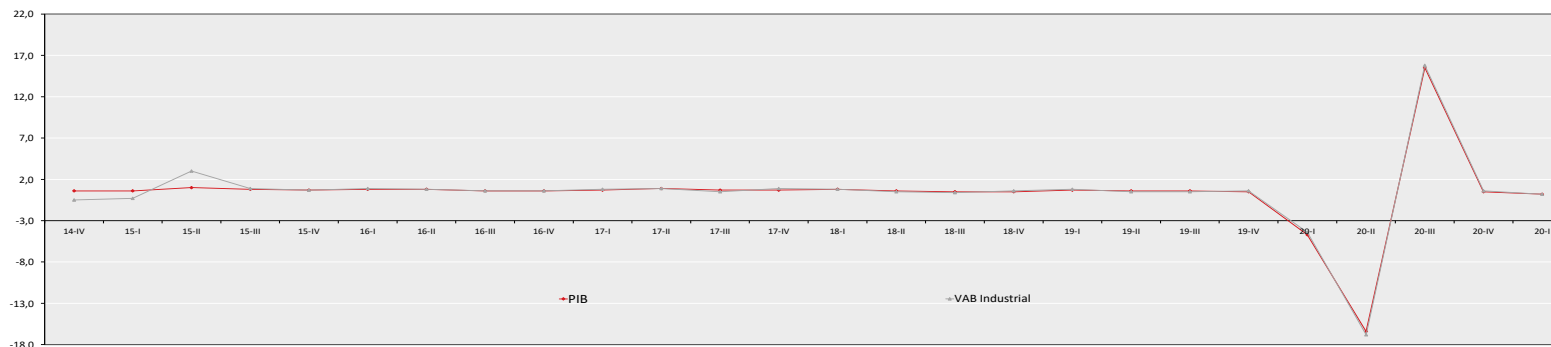
PIB y VAB Sector Industrial

(tasa intertrimestral)

	2019				2020				2021
	I T	II T	III T	IV T	I T	II T	III T	IV T	I T
PIB	0,7	0,6	0,6	0,5	-4,7	-16,4	15,5	0,5	0,2
VAB Industrial	0,8	0,5	0,5	0,6	-4,4	-16,8	15,8	0,6	0,2

Fuente: Eustat.

Fecha último dato: Junio 2021

www.eustat.es


Comentario:

En términos intertrimestrales, el comportamiento de los agregados sectoriales ha mostrado una reversión a la media, volviendo a los valores previos a la pandemia, en la que tanto el PIB como el VAB se han movido en la misma dirección.

3.2 | Economía Vasca

Previsiones Económicas

(Marzo 2021; tasa interanual)

		2021				2021	2022
		I T	II T	III T	IV T		
DEMANDA	Consumo final	-1,6	15,2	4,7	7,2	6,1	4,8
	- Consumo privado	-3,3	19,1	5,3	8,6	6,9	5,8
	- Consumo público	4,2	4,0	2,9	2,5	3,4	1,9
	Formación bruta capital	-2,9	23,1	9,3	7,0	8,4	6,4
	Aportación demanda interna	-2,0	18,1	6,0	7,3	6,8	5,4
	Aportación saldo exterior	0,5	0,3	-0,2	0,0	-0,1	0,3
OFERTA	Sector primario	2,5	8,2	0,5	9,2	4,9	8,2
	Industria	-2,1	27,2	5,1	7,0	8,3	5,3
	Construcción	-2,7	14,8	5,6	7,3	5,9	5,0
	Servicios	-2,7	15,9	6,3	7,5	6,4	5,8
	VAB	-2,5	18,2	5,9	7,3	6,8	5,7
	Impuestos netos sobre los productos	-2,4	13,8	5,7	7,4	5,9	5,8
PIB	PIB a precios de mercado	-2,5	17,8	5,9	7,3	6,7	5,7
EMPLEO	Empleo	-1,9	3,0	2,9	1,9	1,5	1,5

■ Demanda:

La tasa interanual de crecimiento estimado para la economía vasca se sitúa en positivo para el 2021 y el 2022, despuntando en el segundo trimestre de este año.

■ Oferta:

Se espera una alta recuperación a partir del segundo trimestre del 2021, manteniéndose aun las previsiones en términos negativos en la mayoría de las partidas de la oferta el primer trimestre.

■ PIB:

Se prevé una recuperación a partir del segundo trimestre del año, que se espera que se establezca de cara al 2022.

Fuente: Gobierno Vasco, Departamento de Hacienda y Economía. Dirección de Economía y Planificación

3.3 | Comercio Exterior

Exportaciones de la CAPV

(miles euros)

		2020				2021
		I T	II T	III T	IV T	I T
PRODUCTOS	Total	5.565,8	4.492,1	5.094,1	5.702,2	6.074,9
	- Alimentos	299,3	269,3	266,1	288,3	395,2
	- Productos energéticos	372,0	221,9	190,5	192,3	262,1
	- Materias primas	75,0	54,9	56,2	87,2	100,3
	- Semimanufacturas	1.308,1	1.060,8	1.078,8	1.319,4	1.472,2
	- Bienes de equipo	2.059,3	1.821,1	2.178,8	2.366,1	2.106,8
	- Productos químicos	236,3	225,0	212,5	222,9	277,2
	- Sector automóvil	976,5	665,5	876,0	937,4	1.147,8
	- Bienes de consumo duraderos	61,6	45,1	64,9	79,6	80,5
	- Manufacturas de consumo	131,2	103,9	130,2	155,3	164,4
ZONAS GEOGRÁFICAS	- Otras mercancías	46,5	24,6	40,1	53,7	68,4
	- UE-27	3.488,4	2.822,5	3.211,6	3.602,4	3.918,2
	- Alemania	946,2	776,6	941,7	942,6	1.094,1
	- Francia	880,1	699,5	771,8	881,5	965,5
	- Italia	268,1	246,7	234,6	318,1	317,9
	- Resto Europa	665,5	450,5	649,7	723,9	772,4
	- Reino Unido	383,4	248,4	335,0	376,6	432,8
	- África	211,1	168,5	160,8	174,0	199,6
	- Asia	436,1	371,7	375,2	460,3	425,8
	- América	721,3	620,2	644,7	697,0	702,9
	- Oceanía	38,0	56,9	48,8	45,5	52,3

Fuente: Datacomex (Ministerio de Economía y Competitividad)

Fecha último dato: Junio 2021

<http://datacomex.comercio.es/>

Exportaciones:

Aumenta considerablemente el total de las exportaciones según reflejan los datos que publica Datacomex con respecto al trimestre anterior en el conjunto de la Comunidad Autónoma Vasca. Analizando las partidas de forma individual, destacan la recuperación de los productos energéticos y el crecimiento del sector automóvil.

Por zonas geográficas, crecen las exportaciones, situándose en niveles máximos de la serie analizada en todas las geografías de Europa, y mostrando crecimiento en las demás.

Datos Provisionales

3.3 | Comercio Exterior

Importaciones de la CAPV

(miles euros)

		2020				2021
		I T	II T	III T	IV T	I T
PRODUCTOS	Total	4.563,1	3.263,5	3.679,7	4.188,5	4.498,0
	- Alimentos	315,2	326,6	310,2	340,6	342,2
	- Productos energéticos	1.145,1	432,0	672,5	648,7	812,0
	- Materias primas	258,2	196,1	196,4	277,5	321,8
	- Semimanufacturas	776,4	717,6	612,6	694,3	835,0
	- Bienes de equipo	1.011,9	812,7	912,5	1.058,2	1.090,3
	- Productos químicos	388,4	316,8	385,5	387,1	371,0
	- Sector automóvil	403,5	245,6	334,8	503,0	424,9
	- Bienes de consumo duraderos	44,7	36,5	39,2	47,0	39,0
	- Manufacturas de consumo	207,8	172,7	206,2	226,4	242,4
	- Otras mercancías	11,9	6,9	9,8	5,7	19,4
ZONAS GEOGRÁFICAS	- UE-27	2.284,0	1.762,9	2.004,7	2.554,3	2.451,9
	- Alemania	665,1	548,1	569,0	780,2	744,2
	- Francia	426,3	308,6	354,8	470,6	470,0
	- Italia	200,8	171,0	193,5	284,6	264,2
	- Resto Europa	771,8	339,9	415,2	372,7	583,8
	- Reino Unido	123,7	117,2	130,1	136,3	152,0
	- África	335,4	88,6	96,3	165,4	104,6
	- Asia	632,4	646,0	621,2	660,5	867,9
	- América	537,8	395,8	528,8	433,8	488,0
	- Oceanía	1,7	2,7	1,1	1,6	2,1

Fuente: Datacomex (Ministerio de Economía y Competitividad)

Fecha último dato: Junio 2021

<http://datacomex.comercio.es/>

■ Importaciones:

Se recuperan el número total de importaciones en el conjunto de la Comunidad Autónoma Vasca durante el primer trimestre de 2021, acercándose a los niveles del primer trimestre del 2020, según datos publicados por Datacomex.

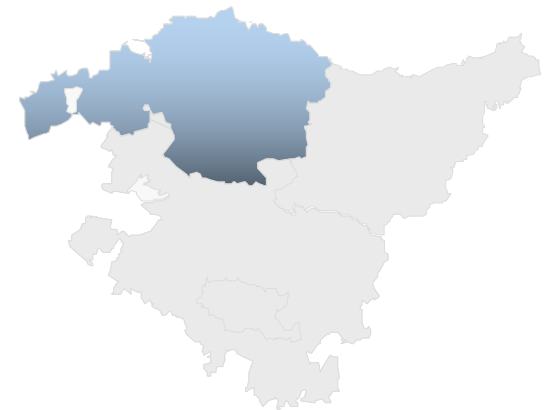
Analizando sus componentes, se pueden observar tendencias dispares: la mayoría aumentan, mientras otros como el sector automóvil disminuyen.

Por zonas geográficas, destacan la disminución de importaciones de África y la UE-27, y el aumento de las importaciones provenientes del Resto de Europa y Asia.

Datos Provisionales

4

Economía de Bizkaia



4.1 | PIB

Variación del PIB

(tasa interanual)

	2019				2020				2021
	I T	II T	III T	IV T	I T	II T	III T	IV T	I T
Álava	2,1	1,8	1,6	2,4	-3,3	-20,2	-7,2	-7,3	-2,4
Bizkaia	2,3	2,1	2,3	2,1	-3,2	-19,5	-7,7	-7,9	-3,3
Gipuzkoa	2,4	2,5	2,1	2,2	-3,1	-19,3	-7,4	-7,2	-2,6
CAPV	2,3	2,3	2,1	2,2	-3,2	-19,5	-7,5	-7,6	-2,9

Fuente: EUSTAT

Fecha último dato: Junio 2021

www.eustat.es

■ PIB:

Según datos de la tasa interanual del PIB publicados por el Instituto Vasco de Estadística, (EUSTAT) el PIB sigue en términos interanuales negativos, siendo Bizkaia el territorio más afectado.

Año de referencia: 2015

4.2 | Producción Industrial

Variación del IPI

(tasa interanual del trimestre, a partir de la agregación de datos mensuales)

	2019				2020				2021
	I T	II T	III T	IV T	I T	II T	III T	IV T	I T
Álava	-4,0	-4,0	0,3	4,1	-7,1	-29,8	-9,5	-5,5	-1,9
Bizkaia	10,2	15,1	16,5	13,7	-4,5	-28,6	-15,2	-12,4	-4,5
Gipuzkoa	1,5	4,1	2,0	0,3	-4,6	-25,2	-3,9	-3,7	3,0
CAPV	3,7	6,5	7,2	6,6	-5,1	-27,6	-9,7	-7,5	-1,1

Fuente: EUSTAT

Fecha último dato: Mayo 2021

www.eustat.es

■ IPI:

Tal y como publica el Instituto Vasco de Estadística, la tasa interanual del índice de producción industrial (IPI) del primer trimestre del 2021 sigue en términos negativos en todos los territorios con excepción de Gipuzkoa, aunque se aprecia cierta mejora respecto a los datos del año 2020.

Datos Provisionales 2021

4.2 | Producción Industrial

Variación del IPI de Bizkaia por sector

(tasa interanual del trimestre, a partir de la agregación de datos mensuales)

	2019				2020				2021
	IT	II T	III T	IV T	IT	II T	III T	IV T	IT
Industrias Extractivas	46,6	63,1	51,6	30,5	-12,5	-34,0	-15,1	20,7	11,7
Industria Manufacturera	4,3	8,6	5,7	6,0	-6,8	-31,8	-16,1	-9,0	-3,9
Energía Eléctrica, Gas y Agua	60,7	75,9	132,6	61,0	9,5	-10,7	-25,6	-29,2	-16,5
General	10,2	15,1	17,0	12,7	-4,9	-28,9	-15,5	-12,4	-4,5

Fuente: EUSTAT

Fecha último dato: Mayo 2021

www.eustat.es

■ IPI Bizkaia Sectores:

Según EUSTAT, dos de los tres sectores analizados experimentan una reducción en relación al mismo periodo del año anterior. Sin embargo, se puede observar que la contracción general es inferior a las sufridas a partir del segundo trimestre de 2020.

Datos provisionales 2021

4.3 | Consumo

Indice de ventas en grandes superficies

(tasa interanual del trimestre a partir de la agregación de datos mensuales)

	2019				2020				2021
	IT	II T	III T	IV T	IT	II T	III T	IV T	IT
BIZKAIA									
General	1,9	2,4	3,3	0,4	0,2	-1,9	2,3	0,0	3,6
- Alimentación	0,0	3,4	3,3	0,8	8,8	12,5	3,4	8,9	1,9
- Resto Productos	4,9	0,7	3,1	-0,4	-13,8	-31,5	0,6	-2,0	6,9
CAPV									
General	1,4	2,5	2,1	0,4	1,4	-0,6	1,6	4,0	1,7
- Alimentación	0,5	3,5	2,3	0,6	8,5	13,0	3,7	7,5	0,8
- Resto Productos	3,1	0,3	2,0	-0,1	-12,2	-29,0	-2,0	-2,9	3,9

Fuente: EUSTAT, datos provisionales Base 2010

Fecha último dato: Mayo 2021

www.eustat.es

■ ICGS:

Los datos del primer trimestre del 2021 publicados por EUSTAT reflejan una evolución positiva en las ventas en grandes superficies en Bizkaia y la CAPV, situándose tanto la alimentación como el resto de los productos en términos interanuales positivos.

Datos Provisionales 2021

4.3 | Consumo

Indice de ventas del comercio minorista

(tasa interanual)

		2019				2020				2021
		I T	II T	III T	IV T	I T	II T	III T	IV T	I T
BIZKAIA	General	2,7	0,7	1,9	-1,9	-4,7	-14,7	1,5	-2,0	-1,3
	- Alimentación	1,7	0,0	2,3	-1,4	2,7	6,0	0,5	5,1	-0,2
	- Resto productos	3,7	1,1	1,8	-3,0	-10,2	-29,3	3,3	-6,3	-1,8
CAPV	General	2,0	0,8	2,1	0,2	-3,7	-16,0	1,3	-1,7	-0,4
	- Alimentación	1,4	1,8	2,3	0,3	3,4	4,3	1,5	2,8	-1,4
	- Resto productos	2,4	-0,2	2,1	-0,9	-9,6	-31,1	2,1	-3,6	1,4

Fuente: EUSTAT, Datos Provisionales

Fecha último dato: Mayo 2021

www.eustat.es

■ ICI_m:

La tasa interanual general sobre el índice de comercio minorista, tal como publica el Instituto Vasco de Estadística (EUSTAT) se sitúa en términos negativos en comparación con el mismo trimestre del año anterior, en los dos ámbitos territoriales analizados, con excepción del subapartado de resto de productos en la CAPV.

Datos Provisionales.

Matriculación de vehículos

(datos provisionales sobre matriculaciones por procedencia)

	Fabricación Nacional					Importación no comunitaria					Importación UE					Total I Trim. 2021	Total anual 2021
	2020				2021	2020				2021	2020				2021		
	I T.	II T.	III T.	IV T.	I T.	I T.	II T.	III T.	IV T.	I T.	I T.	II T.	III T.	IV T.	I T.		
Bizkaia	420	312	642	653	433	1092	937	1804	1491	832	3385	2717	5278	4575	3224	4.489	4.489
CAPV	1.045	862	1.716	1.659	1.169	2.034	1.784	3.466	2.863	1.779	6.875	5.534	10.613	9.184	6.671	9.619	9.619

Fuente: DGT

Fecha último dato: Mayo 2021

www.dgt.es

Según datos publicados por la Dirección General de Tráfico, la matriculación de vehículos ha disminuido en Bizkaia y la CAPV este primer trimestre del año, tras el alza de la segunda mitad del 2020. Con respecto al primer trimestre del 2020, el número de matriculaciones ha sido inferior, con excepción de los vehículos de fabricación nacional.

4.4 | Mercado de Trabajo

Población activa

(valores absolutos; miles de personas)

		2020				2021	2020				2021
		PRA				I.T.	EPA				I.T.
		I.T.	II.T.	III.T.	IV.T.		I.T.	II.T.	III.T.	IV.T.	
BIZKAIA	TOTAL	543,9	532,3	530,2	541,9	542,8	534,9	516,1	534,0	528,7	516,7
	Hombres	281,7	277,4	273,2	281,3	282,7	273,3	262,8	274,3	270,1	266,6
	Mujeres	262,2	254,8	257,0	260,6	260,1	261,5	253,3	259,7	258,6	250,2
	16 - 24 años	22,6	21,0	23,5	24,8	22,3					
	25 - 44 años	251,9	244,6	238,9	241,2	237,7					
	45 y más años	269,4	266,7	267,8	276,0	282,7					
	Estudios primarios	128,8	120,9	118,5	113,9	112,7					
	Estudios medios	183,9	183,1	183,3	190,5	193,6					
	Estudios superiores	231,2	228,3	228,4	237,6	236,5					
CAPV	TOTAL	1.050,0	1.023,6	1.018,0	1.047,4	1.044,9	1.018,8	990,0	1.026,7	1.021,9	1.012,6
	Hombres	546,1	535,5	532,1	545,3	544,7	525,9	508,6	529,0	523,0	521,0
	Mujeres	503,9	488,1	485,9	502,1	500,2	492,9	481,4	497,7	498,8	491,6
	16 - 24 años	51,5	46,7	50,4	52,8	52,5	50,9	45,1	47,9	50,8	52,0
	25 - 44 años	480,6	464,4	452,0	346,2	454,9					
	45 y más años	517,9	512,5	515,7	531,4	537,5					
	Estudios primarios	248,3	235,4	229,7	230,2	231,6					
	Estudios medios	379,0	371,5	371,3	379,0	380,3					
	Estudios superiores	422,7	416,8	417,0	438,2	432,9					
ESTADO	TOTAL						22.994,2	21.975,2	22.899,8	23.064,1	22.860,7
	Hombres						12.225,4	11.800,5	12.211,6	12.198,2	12.085,3
	Mujeres						10.768,8	10.174,7	10.688,2	10.865,9	10.775,4
	16 - 24 años						1.473,6	1.288,1	1.538,7	1.498,1	1.393,6
	25 - 44 años										
	45 y más años										
	Estudios primarios										
	Estudios medios										
	Estudios superiores										
Base Poblacional 2015							Base Poblacional 2011				

■ Población activa:

Según información de EUSTAT, la población activa se mantiene bastante constante en sus datos trimestrales de Bizkaia y la CAPV. La EPA, según el INE, refleja en cambio un descenso de la población activa en los tres territorios analizados.

NOTA METODOLÓGICA:

En 2015 la PRA del Eustat adoptó nuevas bases poblacionales.

Los datos del año en curso son provisionales y los del año anterior han sido revisados con la actualización de la población con base 1 de enero de ese año.

Fuente: Eustat, INE.

Fecha último dato: Abril 2021

www.eustat.es www.ine.es

4.4 | Mercado de Trabajo

Población ocupada

(valores absolutos; miles de personas)

		2020				2021	2020				2021
		PRA					EPA				
		I.T.	II.T.	III.T.	IV.T.	I.T.	I.T.	II.T.	III.T.	IV.T.	IT
BIZKAIA	TOTAL	482,5	469,1	469,5	473,6	477,3	479,7	477,5	460,8	466,0	454,5
	Hombres	249,6	242,0	241,8	241,6	248,4	245,6	245,8	235,2	241,7	233,1
	Mujeres	232,9	227,1	227,7	231,9	228,9	234,1	231,7	225,7	224,3	221,4
	16 - 24 años	16,9	16,4	16,1	19,0	17,5					
	25 - 44 años	219,2	209,4	207,7	204,3	202,0					
	45 y más años	246,4	243,3	245,7	250,3	257,9					
	Estudios primarios	108,4	102,9	100,3	95,6	96,0					
	Estudios medios	158,7	155,9	157,4	159,0	164,2					
	Estudios superiores	215,4	210,3	211,8	219,0	217,1					
CAPV	TOTAL	945,6	913,2	916,3	930,5	929,2	933,3	930,0	899,6	920,1	901,4
	Hombres	496,0	477,0	481,0	482,7	485,4	482,6	482,9	468,3	477,9	465,4
	Mujeres	449,6	436,2	435,3	447,8	443,8	450,7	447,1	431,3	422,2	436,0
	16 - 24 años	39,2	34,0	36,0	40,0	39,7	39,7	38,9	31,2	32,7	31,7
	25 - 44 años	426,5	405,1	400,9	402,6	396,0					
	45 y más años	479,8	474,1	479,4	487,8	493,5					
	Estudios primarios	215,0	202,8	200,3	198,0	198,6					
	Estudios medios	331,5	323,5	326,1	325,6	329,4					
	Estudios superiores	399,1	386,9	289,9	406,9	401,2					
ESTADO	TOTAL						19.966,9	19.681,3	18.607,2	19.344,3	19.206,8
	Hombres						10.808,6	10.661,2	10.133,4	10.469,8	10.385,0
	Mujeres						9.158,3	9.020,0	8.573,8	8.874,5	8.821,7
	16 - 24 años						1.053,9	987,4	778,0	853,8	842,6
	25 - 44 años										
	45 y más años										
	Estudios primarios										
	Estudios medios										
	Estudios superiores										
Base Poblacional 2015							Base Poblacional 2011				

■ Población ocupada:

El dato de población ocupada aumenta en Bizkaia según la PRA, mientras que desciende ligeramente en la CAPV. Los datos se mantienen todavía claramente inferiores al primer trimestre del año 2020. En base a datos de la EPA la población ocupada ha disminuido en los tres territorios analizados, situándose en mínimos de la serie objeto de estudio.

NOTA METODOLÓGICA:

En 2015 la PRA del Eustat ha adoptado nuevas bases poblacionales.

Los datos del año en curso son provisionales y los del año anterior han sido revisados con la actualización de la población con base 1 de enero de ese año.

Fuente: Eustat, INE.

Fecha último dato: Abril 2021

www.eustat.es www.ine.es

4.4 | Mercado de Trabajo

Población parada

(valores absolutos; miles de personas)

	2020					2021				
	PRA					EPA				
	I.T.	II.T.	III.T.	IV.T.	I.T.	I.T.	II.T.	III.T.	IV.T.	I.T.
BIZKAIA										
TOTAL	61,4	63,2	60,7	68,3	65,4	57,3	55,3	62,6	62,7	62,2
Hombres	32,1	35,4	31,4	39,6	34,3	27,5	27,6	34,3	28,4	33,4
Mujeres	29,3	27,8	29,3	28,7	31,2	29,8	27,7	28,3	34,3	28,8
16 - 24 años	5,8	4,6	7,4	5,8	4,8					
25 - 44 años	32,7	35,2	31,1	36,9	35,7					
45 y más años	22,9	23,4	22,1	25,7	24,8					
Estudios primarios	20,4	18,0	18,2	18,3	16,8					
Estudios medios	25,2	27,3	25,9	31,5	29,3					
Estudios superiores	15,8	17,9	16,6	18,5	19,3					
CAPV										
TOTAL	104,4	110,4	101,8	116,9	115,7	88,8	90,4	106,2	101,8	111,3
Hombres	50,1	58,5	51,1	62,6	59,3	43,0	40,4	52,7	45,3	55,6
Mujeres	54,3	51,9	50,6	54,3	56,4	45,8	50,1	53,5	56,6	55,6
16 - 24 años	12,3	12,7	14,4	12,8	12,8	11,0	13,9	23,9	18,2	20,3
25 - 44 años	54,0	59,3	51,1	60,6	58,9					
45 y más años	38,0	38,4	36,3	43,6	44,0					
Estudios primarios	33,3	32,5	29,4	32,1	33,0					
Estudios medios	47,5	48,0	45,2	53,4	50,9					
Estudios superiores	23,6	29,9	27,2	31,4	31,8					
ESTADO										
TOTAL						3.313,0	3.368,0	3.722,9	3.719,8	3.653,9
Hombres						1.564,2	1.667,1	1.757,4	1.728,4	1.700,2
Mujeres						1.748,8	1.700,9	1.965,5	1.991,4	1.953,7
16 - 24 años						486,2	510,2	622,4	572,4	550,9
25 - 44 años										
45 y más años										
Estudios primarios										
Estudios medios										
Estudios superiores										
Base Poblacional 2015						Base Poblacional 2011				

Fuente: Eustat, INE.

Fecha último dato: Abril 2021

www.eustat.es www.ine.es

■ Población parada:

La población parada disminuye en Bizkaia y en la CAPV según indica la PRA para el primer trimestre del año 2021, tras alcanzar máximos de la serie objeto de estudio en el último trimestre del 2020.

Los datos del INE, sin embargo, reflejan un aumento de la cifra de parados en la CAPV, mientras que desciende en Bizkaia y el Estado.

NOTA METODOLÓGICA:

En 2015 la PRA del Eustat ha adoptado nuevas bases poblacionales.

Los datos del año en curso son provisionales y los del año anterior han sido revisados con la actualización de la población con base 1 de enero de ese año.

4.4 | Mercado de Trabajo

Tasa de actividad

(%)

		2020				2021	2020				2021
		PRA				I.T.	EPA				I.T.
		I.T.	II.T.	III.T.	IV.T.		I.T.	II.T.	III.T.	IV.T.	
BIZKAIA	TOTAL	55,5	54,3	54,0	55,1	55,2	55,2	53,2	55,1	54,7	53,5
	Hombres	60,4	59,4	58,4	60,1	60,5	59,1	56,8	59,4	58,5	57,9
	Mujeres	51,1	49,6	50,0	50,6	50,4	51,6	50,0	51,3	51,1	49,4
	16 - 24 años	25,2	23,2	25,5	26,5	24,6					
	25 - 44 años	90,5	88,4	87,5	89,1	87,2					
	45 y más años	44,1	43,5	43,4	44,6	45,7					
	Estudios primarios	n.d.	n.d.	n.d.	n.d.	n.d.					
	Estudios medios	n.d.	n.d.	n.d.	n.d.	n.d.					
	Estudios superiores	n.d.	n.d.	n.d.	n.d.	n.d.					
CAPV	TOTAL	56,4	54,9	54,5	56,1	56,0	55,3	53,7	55,7	55,5	55,1
	Hombres	61,1	59,8	59,3	60,8	60,8	59,5	57,5	59,8	59,2	62,7
	Mujeres	52,1	50,4	50,1	51,7	51,6	51,4	50,2	51,9	52,1	52,9
	16 - 24 años	28,8	25,8	27,4	28,5	28,7	27,7	24,8	30,6	51,7	53,1
	25 - 44 años	90,3	88,1	86,4	89,2	87,6					
	45 y más años	45,1	44,4	44,4	45,6	46,2					
	Estudios primarios	n.d.	n.d.	n.d.	n.d.	n.d.					
	Estudios medios	n.d.	n.d.	n.d.	n.d.	n.d.					
	Estudios superiores	n.d.	n.d.	n.d.	n.d.	n.d.					
ESTADO	TOTAL						58,2	55,5	57,8	58,2	57,7
	Hombres						63,6	61,4	63,4	63,3	62,7
	Mujeres						53,0	50,1	53,5	53,4	52,9
	16 - 24 años						34,7	30,1	35,9	62,2	60,5
	25 - 44 años										
	45 y más años										
	Estudios primarios										
	Estudios medios										
	Estudios superiores										
Base Poblacional 2015							Base Poblacional 2011				

$$\frac{\text{Pob. Activa}}{\text{Pob. > 16 años}}$$

Tasa de actividad:

Con respecto al trimestre anterior, la tasa de actividad se mantiene básicamente inalterada según la PRA. La EPA, sin embargo, muestra un ligero descenso todos los territorios analizados.

NOTA METODOLÓGICA:

En 2015 la PRA del Eustat ha adoptado nuevas bases poblacionales.

Los datos del año en curso son provisionales y los del año anterior han sido revisados con la actualización de la población con base 1 de enero de ese año.

Fuente: Eustat, INE.

Fecha último dato: Abril 2021

www.eustat.es www.ine.es

4.4 | Mercado de Trabajo

Tasa de ocupación

(%)

		2020				2021	2020				2021
		PRA				I.T.	EPA				I.T.
		I.T.	II.T.	III.T.	IV.T.		I.T.	II.T.	III.T.	IV.T.	
BIZKAIA	TOTAL	49,3	47,9	47,8	48,2	48,6	49,3	47,5	48,7	48,2	47,0
	Hombres	53,5	51,8	51,7	51,7	53,2	53,2	50,9	51,9	52,4	50,6
	Mujeres	45,4	44,2	44,3	45,0	44,4	45,7	44,5	45,7	44,3	43,8
	16 - 24 años	18,8	18,1	17,5	20,3	19,2					
	25 - 44 años	78,7	75,7	76,1	75,5	74,1					
	45 y más años	40,3	39,7	39,8	40,5	41,6					
	Estudios primarios	n.d.	n.d.	n.d.	n.d.	n.d.					
CAPV	TOTAL	50,8	49,0	49,1	49,8	49,8	50,5	48,8	50,0	50,0	49,1
	Hombres	55,5	53,3	53,6	53,8	54,2	54,6	52,9	53,9	54,3	52,8
	Mujeres	46,5	45,1	44,9	46,1	45,8	46,7	45,0	46,4	43,6	45,6
	16 - 24 años	21,9	18,8	19,6	21,6	21,7	21,6	17,1	17,6	33,2	31,9
	25 - 44 años	80,1	76,9	76,7	77,5	76,3					
	45 y más años	41,7	41,0	41,3	41,9	42,4					
	Estudios primarios	n.d.	n.d.	n.d.	n.d.	n.d.					
ESTADO	TOTAL						49,8	47,0	48,4	48,8	48,5
	Hombres						55,5	52,7	54,3	54,3	53,9
	Mujeres						44,4	41,7	42,9	43,6	43,3
	16 - 24 años						23,2	18,2	21,4	36,8	36,2
	25 - 44 años										
	45 y más años										
	Estudios primarios										
	Estudios medios										
	Estudios superiores										
Base Poblacional 2015						Base Poblacional 2011					

Fuente: Eustat, INE.

Fecha último dato: Abril 2021

www.eustat.es www.ine.es

Pob. Ocupada
Pob. > 16 años

Tasa de ocupación:

Según EUSTAT, la tasa de ocupación total aumenta muy ligeramente en Bizkaia, mientras que se mantiene constante en la CAPV.

La EPA sin embargo refleja descensos en los tres territorios analizados, siendo este más pronunciado en Bizkaia.

NOTA METODOLÓGICA:

En 2015 la PRA del Eustat ha adoptado nuevas bases poblacionales.

Los datos del año en curso son provisionales y los del año anterior han sido revisados con la actualización de la población con base 1 de enero de ese año.

4.4 | Mercado de Trabajo

Tasa de paro (%)

		2020				2021	2020				2021
		PRA				I.T.	EPA				I.T.
		I.T.	II.T.	III.T.	IV.T.		I.T.	II.T.	III.T.	IV.T.	
BIZKAIA	TOTAL	11,3	11,9	11,4	12,6	12,1	10,7	10,7	11,7	11,9	12,0
	Hombres	11,4	12,8	11,5	14,1	12,1	10,1	10,5	12,5	10,5	12,5
	Mujeres	11,2	10,9	11,4	11,0	12,0	11,4	10,9	10,9	13,3	11,5
	16 - 24 años	25,5	22,0	31,6	23,4	21,7					
	25 - 44 años	13,0	14,4	13,0	15,3	15,0					
	45 y más años	8,5	8,8	8,3	9,3	8,8					
	Estudios primarios	n.d.	n.d.	n.d.	n.d.	n.d.					
CAPV	TOTAL	9,9	10,8	10,0	11,2	11,1	8,7	9,1	10,3	10,0	11,0
	Hombres	9,2	10,9	9,6	11,5	10,9	8,2	7,9	10,0	8,6	10,7
	Mujeres	10,8	10,6	10,4	10,8	11,3	9,3	10,4	10,8	11,4	11,3
	16 - 24 años	23,9	27,2	28,6	24,2	24,4	22,0	30,9	42,7	35,7	39,0
	25 - 44 años	11,2	12,8	11,3	13,1	13,0					
	45 y más años	7,3	7,5	7,0	8,2	8,2					
	Estudios primarios	n.d.	n.d.	n.d.	n.d.	n.d.					
ESTADO	TOTAL						14,4	15,3	16,3	16,1	16,0
	Hombres						12,8	14,1	14,4	14,2	14,1
	Mujeres						16,2	16,7	18,4	18,3	18,1
	16 - 24 años						33,0	39,6	40,5	40,1	39,5
	25 - 44 años										
	45 y más años										
	Estudios primarios										
	Estudios medios										
	Estudios superiores										
Base Poblacional 2015							Base Poblacional 2011				

$$\frac{\text{Pob. Parada}}{\text{Pob. Activa}}$$

Tasa de paro:

En el primer trimestre de 2021, los datos de la PRA reflejan un ligero descenso en la tasa de paro en Bizkaia y en el conjunto de la CAPV. Según la EPA, sin embargo, la tasa de paro aumenta en Bizkaia y la CAPV, mientras que disminuye muy ligeramente a nivel Estatal.

NOTA METODOLÓGICA:

En 2015 la PRA del Eustat ha adoptado nuevas bases poblacionales.

Los datos del año en curso son provisionales y los del año anterior han sido revisados con la actualización de la población con base 1 de enero de ese año.

Fuente: Eustat, INE.

Fecha último dato: Abril 2021

www.eustat.es www.ine.es

4.4 | Mercado de Trabajo

Afiliaciones a la Seguridad Social

(valores medios del trimestre)

		2020				2021
		I T	II T	III T	IV T	I T
BIZKAIA	Total*	486.100	473.937	471.315	480.781	478.742
	Hombres	249.428	243.330	244.824	246.507	245.401
	Mujeres	236.657	230.606	226.489	234.272	233.341
CAPV	Total*	970.171	949.583	942.350	958.889	952.572
	Hombres	507.444	495.092	497.267	500.011	496.832
	Mujeres	462.719	451.157	445.081	458.876	455.738
ESTADO	Total*	19.140.494	18.546.377	18.818.107	19.020.266	18.866.831
	Hombres	10.206.781	9.899.421	10.124.048	10.152.825	10.072.348
	Mujeres	8.933.705	8.646.946	8.694.047	8.867.425	8.794.466

* **Total incluye: Hombres+Mujeres+No consta sexo.**

Fuente: Seguridad Social

Fecha último dato: Abril 2021

www.seq-social.es

■ Afiliaciones a la SS:

En términos relativos intertrimestrales, el número de afiliaciones totales disminuye en Bizkaia, en la CAPV y en el conjunto del Estado durante el primer trimestre de 2021. .

El descenso medio del número de afiliaciones respecto al último trimestre del año 2020 ha sido de -2.039, -6.317 y -153.435 respectivamente.

4.4 | Mercado de Trabajo

Afiliaciones a la Seguridad Social

(tasa interanual a partir de los valores medios del trimestre)

		2020				2021
		I T	II T	III T	IV T	I T
BIZKAIA	Total*	1,4	-2,2	-1,9	-1,9	-1,5
	Hombres	0,2	-3,2	-2,6	-2,1	-1,6
	Mujeres	2,7	-1,1	-1,1	-1,6	-1,4
CAPV	Total*	1,4	-2,0	-2,1	-2,1	-1,8
	Hombres	0,4	-3,2	-2,8	-2,5	-2,1
	Mujeres	2,6	-1,3	-1,3	-1,7	-1,5
ESTADO	Total*	1,2	-4,4	-3,0	-2,0	-1,4
	Hombres	0,6	-4,7	-3,0	-2,0	-1,3
	Mujeres	1,9	-4,0	-2,9	-2,0	-1,6

* Total incluye: Hombres+Mujeres+No consta sexo

Fuente: Seguridad Social.

Fecha último dato: Abril 2021

www.seq-social.es

■ Afiliaciones a la SS:

Durante el primer trimestre de 2021, los datos del Servicio Público de Empleo Estatal reflejan un descenso del porcentaje de afiliación con respecto al mismo trimestre del año anterior en todos los territorios analizados.

La tasa interanual es más negativa en la CAPV que en Bizkaia o el Estado, motivado por el descenso en las afiliaciones de los hombres.

4.4 | Mercado de Trabajo

Paro registrado

(valores mensuales)

		2020												2021				
		Ene.	Feb.	Mar.	Abr.	May.	Jun.	Jul.	Ago.	Sep.	Oct.	Nov.	Dic.	Ene.	Feb.	Mar.	Abr.	May.
BIZKAIA	Total	67.119	66.875	72.668	78.061	79.616	80.967	80.133	81.641	80.381	77.601	75.252	73.080	73.579	72.774	73.559	71.639	69.422
	Hombres	30.072	29.788	33.003	35.941	36.570	36.860	36.221	37.213	36.871	35.462	34.241	33.703	33.454	32.873	33.218	32.349	31.249
	Mujeres	37.047	37.087	39.665	42.120	43.946	44.107	43.912	44.428	43.510	42.139	41.011	39.377	40.125	39.901	40.341	39.290	38.173
	<25 años	4.622	4.722	5.511	5.751	5.999	7.136	6.570	6.789	7.136	6.544	6.483	5.787	5.761	5.695	5.940	5.835	5.424
	Resto edades	62.497	62.153	67.157	72.316	73.617	73.831	73.563	74.852	73.245	71.057	68.769	67.293	67.818	67.079	67.619	65.804	63.998
CAPV	Total	117.649	117.239	128.213	138.643	141.715	144.448	143.360	146.450	144.758	138.471	132.436	129.240	130.730	129.028	130.021	126.982	122.618
	Hombres	51.508	51.118	57.178	62.705	64.123	65.135	64.438	66.399	65.731	62.698	59.381	58.898	58.418	57.343	57.738	56.386	54.232
	Mujeres	66.141	66.121	71.035	75.938	77.592	79.313	78.922	80.051	79.027	75.773	73.055	70.342	72.312	71.685	72.283	70.596	68.386
	<25 años	8.404	8.626	11.433	10.614	11.301	13.676	12.763	13.438	14.641	13.055	11.914	10.708	10.872	10.703	11.078	10.887	10.017
	Resto edades	109.245	108.613	116.780	127.949	130.414	130.772	130.597	133.012	130.117	125.416	120.522	118.532	119.858	118.325	118.943	116.095	112.601
ESTADO	Total	3.253.853	3.246.047	3.548.312	3.831.203	3.857.776	3.862.883	3.773.034	3.802.814	3.776.485	3.826.043	3.851.312	3.888.137	3.964.353	4.008.789	3.949.640	3.910.628	3.781.250
	Hombres	1.356.980	1.349.975	1.528.942	1.679.403	1.666.098	1.646.965	1.595.448	1.604.901	1.594.691	1.622.758	1.629.058	1.663.016	1.690.978	1.704.010	1.671.541	1.647.503	1.579.779
	Mujeres	1.896.873	1.896.072	2.019.370	2.151.800	2.191.678	2.215.918	2.177.586	2.197.913	2.181.794	2.203.285	2.222.254	2.225.121	2.273.375	2.304.779	2.278.099	2.263.125	2.201.471
	<25 años	254.240	261.448	291.604	318.822	326.574	343.158	321.364	329.168	345.825	361.986	365.719	362.997	357.123	366.403	357.793	355.884	322.894
	Resto edades	2.999.613	2.984.599	3.256.708	3.512.381	3.531.202	3.519.725	3.451.670	3.473.646	3.430.660	3.464.057	3.485.593	3.525.140	3.607.230	3.642.386	3.591.847	3.554.744	3.458.356

Fuente: SEPE

Fecha último dato: Junio 2021

www.sepe.es

■ Paro registrado:

Según los datos actualizados del paro publicados por el Servicio Público de Empleo Estatal, se observa una tendencia descendiente en el número de personas en desempleo en Bizkaia y en la CAPV desde agosto del 2020, con algunas excepciones puntuales, alcanzando en mayo del 2021 mínimos desde febrero del año anterior. Esta tendencia se contrapone al crecimiento sostenido del paro registrado durante la primera mitad del año. En el conjunto del Estado el paro registrado se desacelera, tras la tendencia creciente mostrada desde último trimestre del 2020, y lejos de los mínimos alcanzados en febrero del 2020.

4.4 | Mercado de Trabajo

Paro registrado

(tasa interanual a partir de los valores mensuales)

		2020												2021				
		Ene.	Feb.	Mar.	Abr.	May.	Jun.	Jul.	Ago.	Sep.	Oct.	Nov.	Dic.	Ene.	Feb.	Mar.	Abr.	May.
BIZKAIA	Total	-2,0	-2,0	8,0	17,8	18,4	26,7	23,5	22,8	23,7	17,5	15,6	12,2	-0,8	-3,1	-3,2	-2,8	-12,8
	Hombres	-0,5	-0,7	11,9	23,7	28,6	34,3	30,3	29,5	30,7	22,0	18,6	13,1	11,2	10,4	0,7	-10,0	-14,6
	Mujeres	-3,2	-3,0	5,0	13,1	17,9	21,0	18,3	17,8	18,4	14,0	13,2	11,5	8,3	7,6	1,7	-6,7	-11,3
	<25 años	7,3	5,5	23,4	32,4	31,4	70,0	57,0	62,1	63,1	42,0	40,1	32,9	24,6	20,6	7,8	1,5	-9,6
	Resto edades	-2,6	-2,5	6,9	16,7	21,9	23,6	21,2	20,2	20,9	15,7	13,7	10,7	8,5	7,9	0,7	-9,0	-13,1
CAPV	Total	-2,6	-2,2	8,7	19,9	21,9	29,7	26,8	26,2	27,4	20,1	16,4	13,2	11,1	10,1	1,4	-8,4	-13,5
	Hombres	-1,0	-0,6	13,3	26,2	31,9	39,1	35,8	34,5	36,5	26,1	20,2	15,1	13,4	12,2	1,0	-10,1	-15,4
	Mujeres	-3,8	-3,4	5,3	15,1	21,9	22,9	20,3	20,0	20,7	15,5	13,5	11,7	9,3	8,4	1,8	-7,0	-11,9
	<25 años	7,2	4,9	37,9	32,1	36,5	84,0	71,2	76,6	83,2	55,2	42,6	35,9	29,4	24,1	-3,1	2,6	-11,4
	Resto edades	-3,2	-2,7	6,5	18,9	23,5	25,8	23,6	22,6	23,2	17,3	14,3	11,5	9,7	8,9	1,0	-9,3	-13,7
ESTADO	Total	-1,0	-1,3	9,0	21,1	19,6	28,1	25,3	24,0	22,6	20,4	20,4	22,9	21,8	23,5	11,3	2,1	2,0
	Hombres	-0,3	-0,8	14,2	29,3	35,9	35,2	31,2	28,6	27,5	24,4	23,6	25,2	24,6	26,2	9,3	-1,9	-5,2
	Mujeres	-1,5	-1,7	5,4	15,4	18,9	23,3	21,3	20,9	19,3	17,6	18,2	21,2	19,8	21,6	12,8	5,2	0,4
	<25 años	-1,3	-2,6	9,3	26,7	35,9	53,0	46,4	45,8	39,2	35,9	37,7	47,1	40,5	40,1	22,7	11,6	-1,1
	Resto edades	-0,9	1,2	9,0	20,6	24,4	26,1	23,6	22,3	21,2	19,0	18,9	20,9	20,3	22,0	9,3	1,2	-2,1

Fuente: SEPE

Fecha último dato: Junio 2021

www.sepe.es

Paro registrado:

El paro registrado se sitúa en tasas interanuales negativas atendiendo a los datos del SEPE en términos relativos interanuales en la CAPV y Bizkaia. Se observa, sin embargo, que la tasa de paro total a nivel Estado es positiva.

4.5 | Dinámica empresarial

Empresas inscritas en la Seguridad Social

	2020				2021
	I T.	II T.	III T.	IV T.	I T.
Bizkaia	92.611	90.568	90.540	91.523	91.259
CAPV	174.455	171.541	171.888	172.936	172.085

Variación interanual (%)

CAPV	
Enero	-2,0
Febrero	-2,5
Marzo	0,5
Abril	1,6

Fuente: Ministerio de Trabajo, Migraciones y Seguridad Social.

Fecha último dato: Mayo 2021

<http://www.empleo.gob.es>

■ Empresas inscritas:

Desciende muy ligeramente el número de empresas inscritas en la Seguridad Social durante el I. trimestre tanto en Bizkaia como en la CAPV respecto al periodo trimestral anterior.

Datos provisionales

Empresas concursadas

(Valores absolutos)

	2019			2020			
	II Trim.	III Trim.	IV Trim.	I Trim.	II Trim.	III Trim.	IV Trim.
Bizkaia	45	28	37	35	58	43	74

Fuente: INE.

Fecha último dato: Diciembre 2020

www.ine.es

■ Empresas concursadas:

El número de empresas concursadas aumentó considerablemente en Bizkaia el último trimestre de 2020.

Datos provisionales

Expedientes de regulación de empleo

(valores absolutos del trimestre a partir de la agregación de datos mensuales)

	2020			
	I T	II T	III T	IV T
Nº de EREs en Bizkaia (Admón Vasca)	4.906	6.590	187	3.190
Personas afectadas (Admón Vasca)	29.587	46.063	2.523	17.314
- Con efecto de reducción	1.212	7.069	545	1.751
- Con efecto de suspensión	28.318	38.652	1.909	14.504
- Con efecto de extinción	57	342	69	1.059

Fuente: Departamento de Empleo y Políticas Sociales.

Fecha último dato: Enero 2021

<http://www.euskadi.net>

■ EREs:

El número de expedientes de regulación de empleo en Bizkaia difirió mucho en cada uno de los trimestres del año 2020, sin seguir ninguna tendencia clara.

Datos provisionales

4.6 | Precios

Indice de Precios de Consumo

(tasa interanual)

	Mayo 2021		
	BIZKAIA	CAPV	Estado
GENERAL	2,8	2,8	2,7
Alimentos y bebidas no alcohólicas	1,4	1,3	0,8
Bebidas alcohólicas y tabaco	0,0	0,2	0,3
Vestido y calzado	1,1	1,1	1,0
Vivienda	11,1	10,5	10,4
Menaje	1,9	1,7	0,6
Medicina	0,8	0,7	0,6
Transporte	9,1	9,4	9,4
Comunicaciones	-4,5	-4,5	-4,5
Ocio y cultura	0,0	-0,2	0,2
Enseñanza	0,8	0,6	-0,2
Hoteles, cafés y restaurantes	0,0	0,2	-0,6
Otros bienes y servicios	0,5	-0,1	0,6

■ IPC:

Según datos del INE, en el mes de Mayo, Bizkaia y la CAPV presentan una tasa de variación anual del IPC ligeramente superior a la que registra el Estado, que se sitúa en 2,7.

El sector de la vivienda y el transporte se posicionan como grupos de influencia positiva en los tres Territorios analizados, mientras que el sector de las comunicaciones se posicionan claramente en negativo. A nivel estado, la hostelería sigue todavía en términos negativos.

Unidad de base 2016

Fuente: INE

Fecha último dato: Junio 2021

www.ine.es

4.7 | Recaudación Fiscal

Evolución de la recaudación de tributos concertados en Bizkaia (gestión propia)

(euros)

	De Enero a Marzo										
	Recaudación íntegra		Devoluciones efectuadas		Recaudación Residuos		Recaudación líquida		% aportación		% Δ Inter. Rec. Líq.
	2021	2020	2021	2020	2021	2020	2021	2020	2021	2020	
TOTAL IMPUESTOS DIRECTOS	987.963.494	843.793.314	631.738.226	687.030.415	52.253.459	46.156.866	3.663.987.291	3.919.587.093	186,0	221,5	-6,5
Total IRPF	873.667.613	763.409.099	5.902.820	7.392.705	24.267.128	14.480.767	892.031.921	770.497.161	45,3	43,5	15,8
- Retenciones rentas de trabajo	783.915.855	692.179.818	836.266	681.950	19.553.067	9.568.706	802.632.656	701.066.574	40,7	39,6	14,5
- Otros	89.751.758	71.229.281	5.066.554	6.710.755	4.714.061	4.912.061	89.399.265	69.430.587	4,5	3,9	28,8
Total impuestos s/sociedades	69.732.485	54.571.754	3.346.568	3.715.080	3.605.348	6.705.590	69.991.264	57.562.264	2,9	3,3	21,6
- Retenciones rdtos. capital mobiliario	42.687.590	24.665.064	54.286	80.948	-3.512.021	71.567	39.121.283	24.655.683	1,3	1,4	58,7
- Retenciones rdtos. capital inmobiliario	10.123.865	10.061.954	173.587	17.189	1.434.031	534.390	11.384.308	10.579.155	0,5	0,6	7,6
- Otros	16.921.030	19.844.736	3.118.695	3.616.943	5.683.338	6.099.633	19.485.673	22.327.426	1,0	1,3	-12,7
Otros	44.563.396	25.812.461	622.488.838	675.922.630	24.380.983	24.970.509	2.701.964.106	3.091.527.668	137,1	174,7	-12,6
TOTAL IMPUESTOS INDIRECTOS	1.097.253.024	1.080.398.873	225.348.667	213.231.979	77.540.091	40.008.219	949.444.448	907.175.113	48,2	51,3	4,7
IVA gestión propia	728.155.325	778.945.019	224.107.706	211.647.562	54.768.776	38.232.054	558.816.396	605.529.511	28,4	34,2	-7,7
Impto. s/hidrocarburos	287.149.121	218.738.693	977.284	1.087.669	22.970.580	1.691.116	309.142.417	219.344.770	15,7	12,4	40,9
Impto. s/ labores del tabaco	32.793.350	40.409.428	0	0	0	0	32.793.350	40.409.428	1,7	2,3	-18,8
Impto. s/transmisiones patrimoniales y Ajd.	18.635.187	18.957.433	114.299	103.689	-313.510	2.449	18.207.378	18.856.194	0,9	1,1	-3,4
Otros	30.520.041	23.348.300	149.378	393.059	114.245	82.600	30.484.907	23.035.210	1,5	1,3	32,3
TOTAL TASAS DE JUEGO Y OTROS INGRESOS	5.710.743	5.518.006	434.996	619.247	4.627.187	5.934.700	9.902.934	10.833.458	0,5	0,6	-8,6
Tasas de juego	1.793.196	1.653.440	13.017	3.173	176.788	150.840	1.956.967	1.801.106	0,1	0,1	8,7
Recargos. intereses y sanciones	3.917.547	3.864.566	421.979	616.074	4.450.399	5.783.860	7.945.967	9.032.352	0,4	0,5	-12,0
TOTAL TRIBUTOS CONCERTADOS (gestión propia)	2.090.927.260	1.929.710.192	237.156.478	232.680.604	116.618.305	72.786.603	1.970.389.088	1.769.816.190	100,0	100,0	11,3

Fuente: Diputación Foral de Bizkaia

Fecha último dato: Mayo 2021

www.bizkaia.net

5

Información Anual

5.1 | I+D+i

I+D: Investigación científica y Desarrollo tecnológico

Se entiende por actividades de I+D al conjunto de actividades creativas emprendidas de forma sistemática, a fin de aumentar el caudal de conocimientos científicos y técnicos, así como la utilización de los resultados de estos trabajos para conseguir nuevos dispositivos, productos, materiales o procesos. Comprende esta actividad la investigación fundamental, la investigación aplicada y el desarrollo tecnológico.

- Investigación fundamental o básica: Trabajos originales emprendidos con la finalidad de adquirir conocimientos científicos nuevos. No está orientada principalmente a un fin o aplicación práctica específica.
- Investigación aplicada: Trabajos originales emprendidos con la finalidad de adquirir conocimientos científicos o técnicos nuevos. Sin embargo está orientada a un objetivo práctico determinado.
- Desarrollo tecnológico: Consiste en la utilización de los conocimientos científicos existentes para la producción de nuevos materiales, dispositivos, productos, procedimientos, sistemas o servicios o para su mejora sustancial, incluyendo la realización de prototipos y de instalaciones piloto.

No se incluyen entre las actividades de I+D: Educación y Formación, Actividades científicas y técnicas conexas, Actividades industriales.

Fuente: Eustat.

i: innovación

Las actividades para la innovación tecnológica recogen el conjunto de trabajos científicos, tecnológicos, organizativos, financieros y comerciales, incluyendo la inversión en nuevos conocimientos, que conducen o pretenden conducir a la realización de productos o procesos tecnológicamente nuevos o mejorados.

Fuente: Eustat.

5.1 | I+D+i

Empresas que realizan I+D en la CAPV

(empresas)

	2013	2014	2015	2016	2017	2018	2019
TOTAL	1.551	1.626	1.590	1.315	1.393	1.409	1.395
Agropecuaria y pesca, extractivas y energía	15	18	16	12	14	13	15
Química y refino de petróleo	40	49	47	45	46	46	45
Caucho y plástico	53	54	54	38	43	44	39
Industria no metálica	20	16	15	14	17	13	15
Metalurgia	43	43	44	34	42	46	40
Artículos metálicos	178	203	180	152	154	153	144
Máquina herramienta	37	35	38	35	38	33	34
Aparatos domésticos	5	3	5	4	3	2	1
Otra maquinaria	108	122	120	117	121	120	114
Material eléctrico	49	50	53	43	40	46	42
Material electrónico	19	21	23	19	21	22	25
Material de precisión	32	36	39	37	41	41	37
Material de transporte	40	38	33	26	29	28	25
Otras manufacturas	88	93	92	66	78	76	78
Construcción	48	48	49	27	41	45	40
Actividades informáticas	138	151	142	121	124	131	142
Actividades de I+D	160	171	200	184	178	165	161
Otras actividades empresariales	267	249	247	211	226	229	226
Otros servicios	211	226	193	130	137	156	172

Fuente: Eustat.

Hasta 2014 la unidad de análisis son las Empresas, desde 2015 son las Unidades Locales o establecimientos.

Fecha último dato: Noviembre 2020

www.eustat.es

5.1 | I+D+i

Gasto en I+D

(Total: Empresas e IPSFL, Administración Pública, Enseñanza Superior)

(Miles de euros)

		2013	2014	2015	2016	2017	2018	2019
BIZKAIA	Miles €	617.889	608.292	597.658	537.545	617.308	652.114	684.645
	% s/PIB	1,8	1,8	1,7	1,5	1,7	1,7	1,7
CAPV	Miles €	1.316.788	1.289.752	1.273.207	1.290.911	1.363.176	1.423.366	1.481.404
	% s/PIB	2,0	1,9	1,8	1,8	1,8	1,9	1,9

Fuente: Eustat. Estadística sobre actividades de investigación científica y desarrollo tecnológico I+D

www.eustat.es

Fecha último dato: Noviembre 2020

Gasto en Innovación

(Total: I+D int, I+D ext, Maquinaria, Otros conocimientos, Formación, Comercialización, Diseño y preparativos)

		2013	2014	2015	2016	2017	2018	2019
BIZKAIA	Miles €	1.234	1.197	1.186	1.257	1.326	1.408	2.895
	% s/PIB	3,7	3,5	3,2	3,5	3,5	3,6	3,6
CAPV	Miles €	2.564	2.474	2.443	2.525	2.668	2.828	1.451
	% s/PIB	3,9	3,7	3,5	3,6	3,6	3,7	3,6

Fuente: Eustat. Unidad: millones de euros. Encuesta de Innovación tecnológica - EIT

Fecha último dato: Diciembre 2020

5.2 | Tejido Empresarial Total

Nº de empresas y empleo

(valores absolutos)

(tasas interanuales)

		2016	2017	2018	2019	2020	2019/2018	2020/2019
BIZKAIA	Empresas	80.118	79.911	79.118	79.454	77.770	0,42	-2,12
	Empleo	352.515	360.485	366.104	372.528	374.839	1,75	0,62
CAPV	Empresas	154.687	154.301	152.637	153.267	149.720	0,41	-2,31
	Empleo	750.389	768.097	782.193	797.134	805.478	1,91	1,05

Fuente: Eustat. Directorio de Actividades Económicas (DirAE) a fecha 1 de enero de año de referencia. Fecha último dato: Diciembre 2020

www.eustat.es

Nº de empresas por estrato de empleo

(valores absolutos)

(tasas interanuales)

		2016	2017	2018	2019	2020	2019/2018	2020/2019
BIZKAIA	0 a 2	63.246	62.577	61.511	61.790	60.095	0,45	-2,74
	3 a 5	9.360	9.553	9.677	9.601	9.459	-0,79	-1,48
	6 a 9	3.162	3.315	3.407	3.412	3.466	0,15	1,58
	10 a 19	2.198	2.233	2.237	2.342	2.367	4,69	1,07
	20 a 49	1.380	1.436	1.489	1.502	1.552	0,87	3,33
	≥ 50	772	797	797	807	831	1,25	2,97
	Total	80.118	79.911	79.118	79.454	77.770	0,42	-2,12
CAPV	0 a 2	119.837	118.731	116.438	117.019	113.452	0,50	-3,05
	3 a 5	19.150	19.389	19.658	19.441	19.111	-1,10	-1,70
	6 a 9	6.630	6.876	7.006	7.037	7.173	0,44	1,93
	10 a 19	4.696	4.786	4.894	5.035	5.099	2,88	1,27
	20 a 49	2.852	2.949	3.044	3.092	3.218	1,58	4,08
	≥ 50	1.522	1.570	1.597	1.643	1.667	2,88	1,46
	Total	154.687	154.301	152.637	153.267	149.720	0,41	-2,31

Fuente: Eustat. Directorio de Actividades Económicas (DirAE) a fecha 1 de enero de año de referencia. Fecha último dato: Diciembre 2020

www.eustat.es

5.3 | Tejido Empresarial Industrial

Nº de empresas y empleo

		(valores absolutos)					(tasas interanuales)	
		2016	2017	2018	2019	2020	2019/2018	2020/2019
BIZKAIA	Empresas	5.185	5.007	4.960	4.924	4.841	-0,73	-1,69
	Empleo	66.639	68.154	90.196	90.621	70.270	0,47	-22,46
CAPV	Empresas	11.958	11.648	11.526	11.437	11.222	-0,77	-1,88
	Empleo	171.953	175.648	173.849	174.771	183.509	0,53	5,00

Fuente: Eustat. Directorio de Actividades Económicas (DirAE) a fecha 1 de enero de año de referencia. Fecha último dato: Diciembre 2020

www.eustat.es

Nº de empresas por estrato de empleo

		(valores absolutos)					(tasas interanuales)	
		2016	2017	2018	2019	2020	2019/2018	2020/2019
BIZKAIA	0 a 2	2.537	2.383	2.312	2.410	2.427	4,24	4,97
	3 a 5	741	733	711	707	755	-0,56	6,19
	6 a 9	437	431	430	411	443	-4,42	3,02
	10 a 19	468	456	446	440	489	-1,35	9,64
	20 a 49	401	412	432	378	452	-12,50	4,63
	≥ 50	223	229	230	188	275	-18,26	19,57
	Total	4.807	4.644	4.565	4.534	4.841	-0,68	6,05
CAPV	0 a 2	5.531	5.250	5.070	5.240	5.230	3,35	3,16
	3 a 5	1.804	1.769	1.730	1.734	1.818	0,23	5,09
	6 a 9	1.052	1.089	1.085	1.031	1.104	-4,98	1,75
	10 a 19	1.176	1.146	1.156	1.126	1.262	-2,60	9,17
	20 a 49	964	993	1.038	937	1.123	-9,73	8,19
	≥ 50	544	555	560	471	685	-15,89	22,32
	Total	11.071	10.802	10.639	10.539	11.222	-0,94	5,48

Fuente: Eustat. Directorio de Actividades Económicas (DirAE) a fecha 1 de enero de año de referencia.

Fecha último dato: Diciembre 2020

www.eustat.es

6

Fuentes de Interés

ECONOMÍA INTERNACIONAL



- [Consensus Economics](#)
- [Banco Mundial](#)
- [FMI](#)
- [OCDE](#)
- [Eurostat](#)
- [Comisión Europea](#)



ECONOMÍA ESTATAL



- [Análisis Macroeconómico y Econ. Internacional \(Min. Economía y Competitividad\)](#)
- [Banco de España](#)
- [Consejo Económico y Social](#)
- [FUNCAS](#)
- [CEPREDE](#)
- [Estudios y Análisis Económico La Caixa](#)
- [Servicio de Estudios BBVA](#)
- [INE](#)
- [Seguridad Social](#)
- [SEPE](#)

ECONOMÍA VASCA Y BIZKAIA



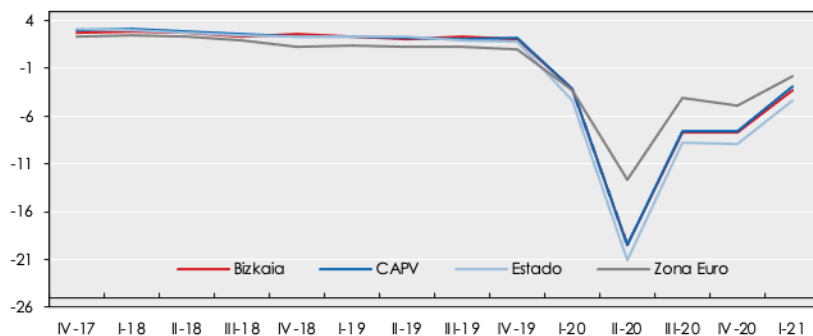
- [Economía Vasca \(Dpto. de Economía y Hacienda, Gobierno Vasco\)](#)
- [Eustat](#)
- [Consejo Económico y Social Vasco](#)
- [Consejo de Relaciones Laborales](#)
- [Coyuntura Económica y Fiscal \(Dpto. de Hacienda y Finanzas, Diputación Foral de Bizkaia\)](#)
- [Departamento de Promoción Económica, Diputación Foral de Bizkaia](#)
- [Cámara de Comercio de Bilbao](#)
- [Deusto](#)
- [Caja Laboral](#)

7

Anexo Gráfico

PIB

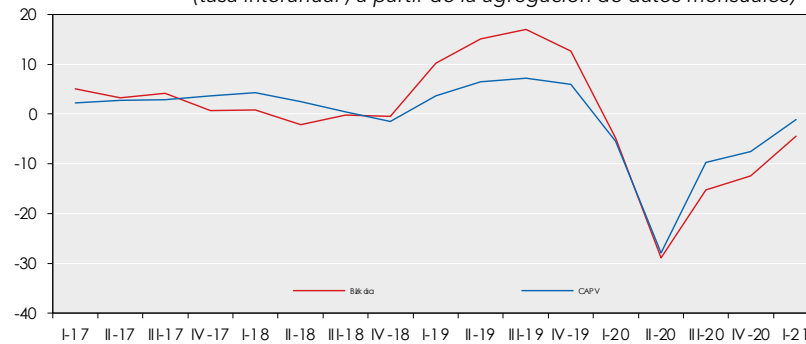
(tasa interanual)



Fuente: Eustat, INE, Consensus Forecast.

IPI

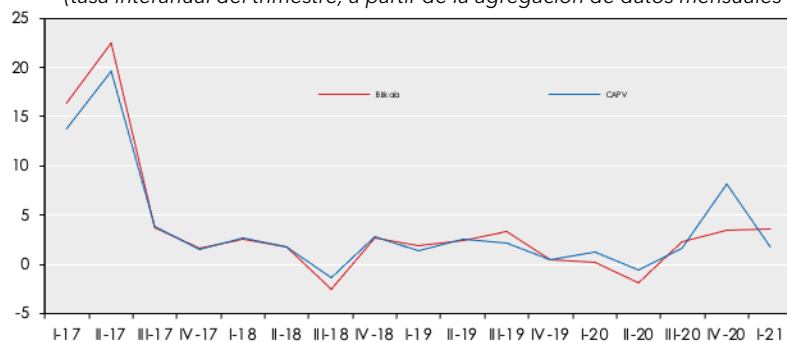
(tasa interanual, a partir de la agregación de datos mensuales)



Fuente: Eustat.

Indice de ventas en grandes superficies

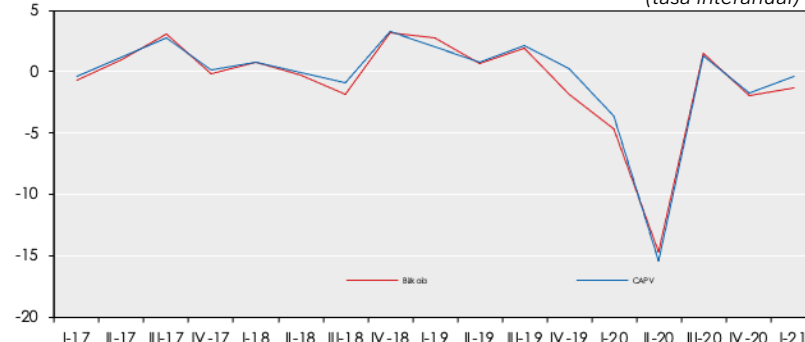
(tasa interanual del trimestre, a partir de la agregación de datos mensuales)



Fuente: Eustat.

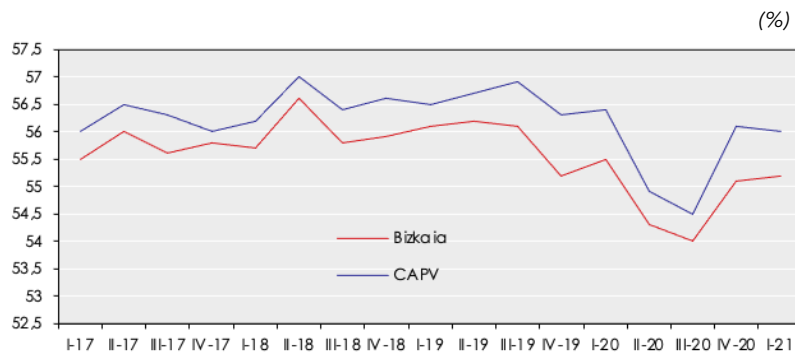
Indice de ventas del comercio minorista

(tasa interanual)



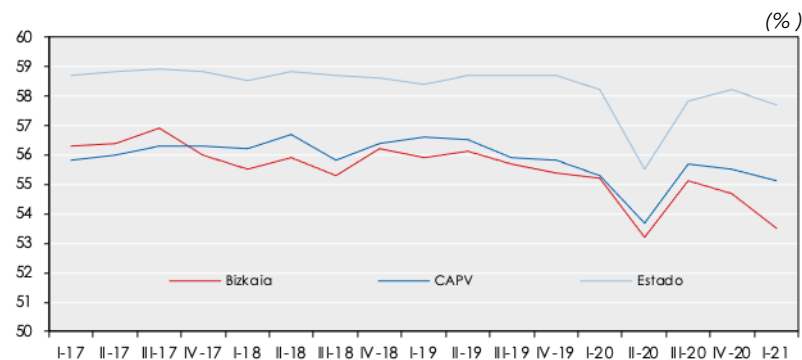
Fuente: Eustat.

Tasa de actividad (PRA)



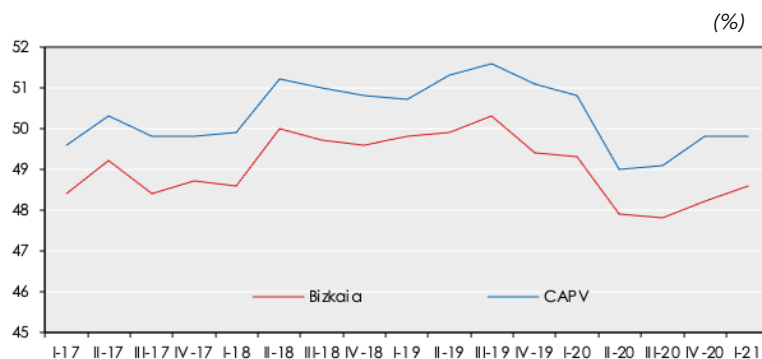
Fuente: Eustat.

Tasa de actividad (EPA)



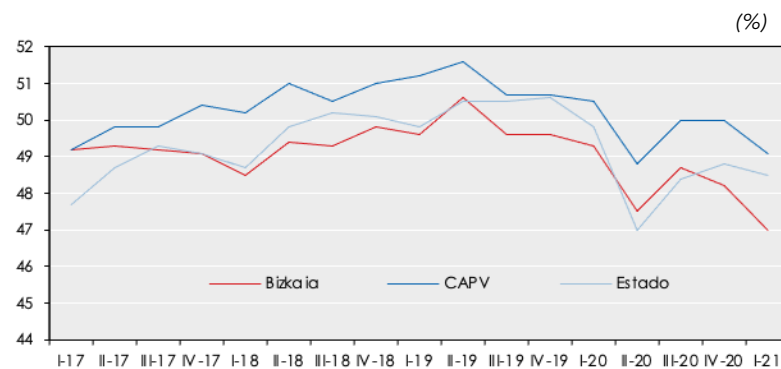
Fuente: INE.

Tasa de ocupación (PRA)



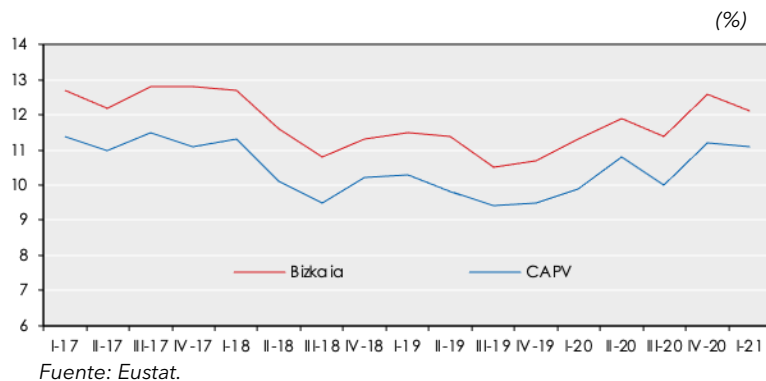
Fuente: Eustat.

Tasa de ocupación (EPA)

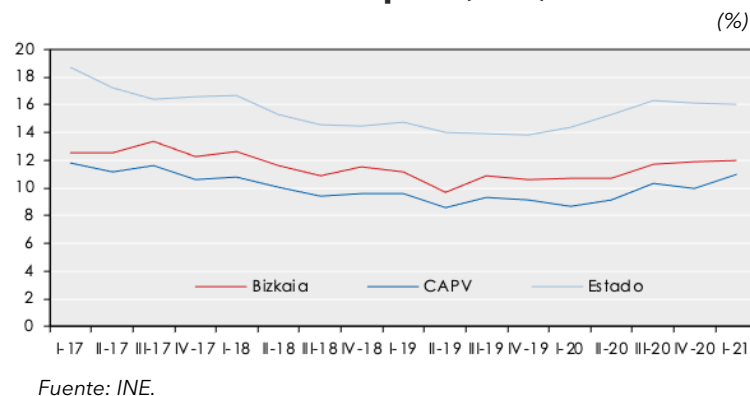


Fuente: INE.

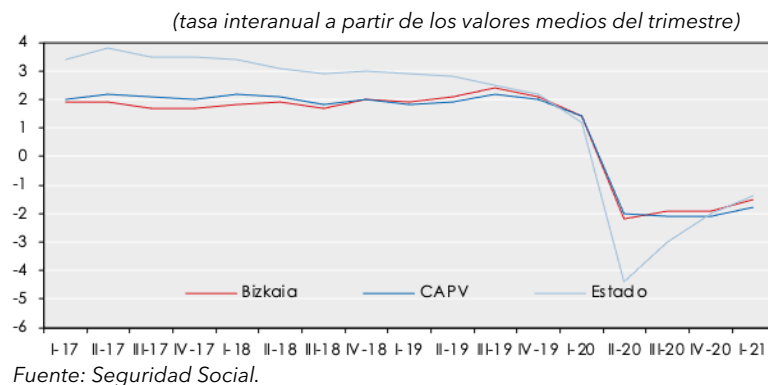
Tasa de paro (PRA)



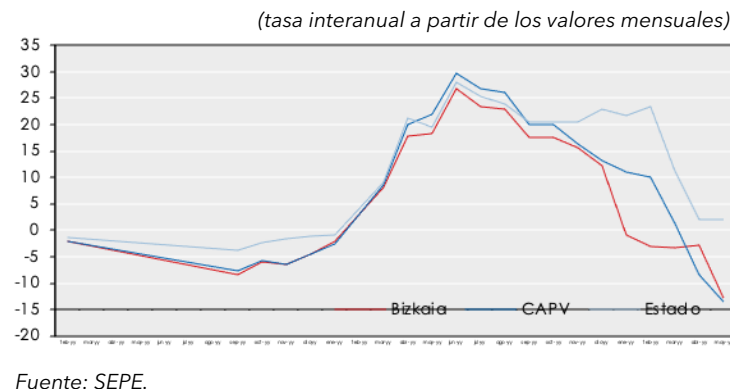
Tasa de paro (EPA)



Afiliaciones a la Seguridad Social

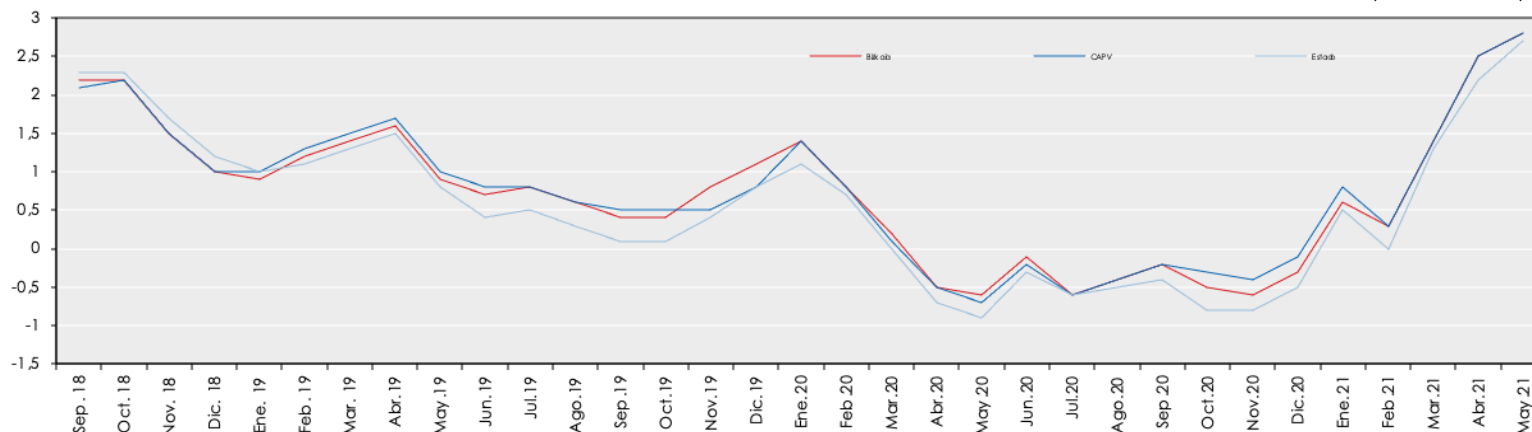


Paro registrado



Indice de precios de consumo

(tasa interanual)



Fuente: INE (Base 2016), EUSTAT.

Equipo de trabajo:

Dirección:	Guillermo Dorronsoro
Coordinación:	José Antonio Campos
Trabajo técnico:	Virginia Gómez de Retana Elene Egiarte Barrainkua