

**bbk** behatokia 

# Informe Coyuntura Bizkaia Abril 2021

 **Deusto**  
Business School



# INDICE

<b>1. Resumen</b>	<b>3</b>
<b>2. Entorno Internacional</b>	<b>7</b>
<b>3. Economía Estatal y Vasca</b>	<b>9</b>
3.1 Economía Estatal	10
3.2 Economía Vasca	11
<b>4. Economía de Bizkaia</b>	<b>14</b>
4.1 PIB	15
4.2 Producción Industrial	15
4.3 Consumo	16
4.4 Comercio exterior	18
4.5 Mercado de trabajo	20
4.6 Dinámica empresarial	30
4.7 Precios	31
4.8 Recaudación fiscal	32
<b>5. Información Anual</b>	<b>33</b>
5.1 I+D+i	34
<b>6. Fuentes de Interés</b>	<b>39</b>
<b>7. Anexo Gráfico</b>	<b>41</b>

# 1

## Resumen

Los retrasos en alcanzar en Europa la situación de “normalidad post pandemia”, y la fase de ascenso de la cuarta ola de contagios, aconsejan moderar las expectativas de recuperación en el presente año, si bien los datos del PMI confirman la tendencia positiva.

El Gobierno de España ha asumido ya un severo ajuste en sus estimaciones de crecimiento del PIB para este año, del 9,8% al 6,5%, con el consiguiente impacto en los escenarios de equilibrio presupuestario y necesidades de déficit. Este ajuste está en línea con las previsiones publicadas recientemente también por el Banco de España (ajuste desde el 6,8% al 6,0%) o el FMI (6,4%).

Por su parte, el Gobierno Vasco ha actualizado también sus previsiones, ajustando el crecimiento previsto para este año al 6,7% (casi dos puntos menos de lo que se esperaba en sus últimas estimaciones).

Con ello las previsiones de fuentes oficiales se han aproximado de forma considerable al escenario ya anunciado por BBK Behatokia desde principios de este año.

## Cifras del trimestre

(tasa interanual)

PIB		2019		2020				2021
		III T	IV T	I T	II T	III T	IV T	Previsiones
	Bizkaia	2,3	2,1	-3,2	-19,5	-7,7	-7,7	
	CAPV	2,1	2,2	-3,2	-19,5	-7,5	-7,6	8,9
	Estado	1,8	1,7	-4,2	-21,6	-9,0	-9,1	5,9

Fuente: EUSTAT, INE, Consensus Forecast

(%)

		2019		2020			
		III T	IV T	IT	II T	III T	IV T
<b>TASA DE PARO</b>	<b>Bizkaia</b>	<b>10,5</b>	<b>10,7</b>	<b>10,7</b>	<b>10,7</b>	<b>11,7</b>	<b>11,9</b>
	CAPV	9,3	9,1	8,7	9,1	10,3	10,0
	Estado	13,9	13,8	14,4	15,3	16,3	16,1

Fuente: INE

(valores absolutos)

		2020												2021		
		Enero	Febrero	Marzo	Abril	Mayo	Junio	Julio	Agosto	Septiembre	Octubre	Noviembre	Diciembre	Enero	Febrero	Marzo
<b>PARO REGISTRADO</b>	<b>Bizkaia</b>	<b>67.119</b>	<b>66.875</b>	<b>72.668</b>	<b>78.061</b>	<b>79.616</b>	<b>80.967</b>	<b>80.133</b>	<b>81.641</b>	<b>80.381</b>	<b>77.601</b>	<b>75.252</b>	<b>73.080</b>	<b>73.579</b>	<b>72.774</b>	<b>73.559</b>
	CAPV	117.649	117.239	128.213	138.643	141.715	144.448	143.360	146.450	144.758	138.471	132.436	129.240	130.730	129.028	130.021
	Estado	3.253.853	3.246.047	3.548.312	3.831.203	3.857.776	3.862.883	3.773.034	3.802.814	3.776.485	3.826.043	3.851.312	3.888.137	3.964.353	4.008.789	3.949.640

Fuente: SEPE

# 2

## Entorno Internacional



## Entorno Internacional

(tasa interanual)

	PIB				IPC			
	2021	2022	Tendencia		2021	2022	Tendencia	
			2021	2022			2021	2022
<b>EE.UU.</b>	<b>5,7</b>	<b>4,0</b>	○○○●	○○○●	<b>2,4</b>	<b>2,2</b>	○○○●	○○○●
<b>Japón</b>	<b>2,8</b>	<b>2,3</b>	○○○●	○○○●	<b>-0,1</b>	<b>0,4</b>	●○○○	●○○○
<b>Zona Euro</b>	<b>4,3</b>	<b>4,3</b>	●○○○	○○○●	<b>1,5</b>	<b>1,3</b>	○○○●	○○○●
Alemania	3,4	3,8	●○○○	○○○●	2,0	1,6	○○○●	○○○●
Francia	5,5	3,7	●○○○	○○○●	1,0	1,1	○○○●	●○○○
Reino Unido	4,6	5,8	●○○○	○○○●	1,6	2,0	○○○●	●○○○
Italia	4,2	4,0	●○○○	○○○●	2,1	1,7	○○○●	○○○●
<b>España</b>	<b>5,7</b>	<b>5,7</b>	●○○○	○○○●	<b>1,1</b>	<b>1,2</b>	○○○●	○○○●
<b>CAPV</b>	<b>8,9</b>		○○○●					
Asia Pacífico	6,6	4,6	○○○●	○○○●	1,6	2,2	○○○●	○○○●
LatAm ex Venezuela	4,3	4,3	○○○●	○○○●	9,2	8,1	○○○●	○○○●
Europa del Este	3,6	3,8	●○○○	○○○●	5,5	4,8	○○○●	○○○●

Fuentes: Consensus Forecasts (Marzo 2021), Gobierno Vasco (Diciembre 2020), INE.

- Evolución desfavorable sobre previsión anterior.
- Sin variación sobre previsión anterior.
- Evolución favorable sobre previsión anterior.

# 3

## Economía Estatal y Vasca





### 3.1 | Economía Estatal

#### Variación del PIB y sus componentes

(tasa interanual)

		2019				2020			
		IT	II T	III T	IV T	IT	II T	III T	IV T
DEMANDA	Gasto en consumo final de los hogares	2,0	1,8	1,8	1,8	-5,3	-25,3	-10,6	-8,8
	Gasto en consumo final de las ISFLSH	3,8	5,2	7,9	6,5	5,6	4,5	3,0	2,8
	Gasto en consumo final de las AAPP	4,7	4,9	4,0	4,6	5,5	5,0	5,6	8,2
	Formación bruta de capital fijo	10,0	4,4	5,2	2,8	-4,2	-23,9	-7,8	-9,7
	- Activos fijos materiales	11,9	4,9	5,8	2,8	-5,1	-27,1	-8,1	-10,1
	. Construcción	11,6	7,4	4,5	0,7	-5,0	-25,1	-10,1	-14,6
	. Bienes de equipo	12,4	1,3	7,8	6,1	-5,3	-30,2	-5,1	-3,4
	- Productos de la propiedad intelectual	1,3	2,2	2,3	2,8	0,8	-8,0	-6,4	-7,5
	Variación de existencias*	0,1	0,0	-0,1	-0,2	-0,1	-0,2	-0,2	-0,9
	<b>Demanda nacional*</b>	4,2	3,0	2,8	2,3	-3,0	-18,8	-6,9	-6,3
OFERTA	Exportaciones de bienes y servicios	2,5	3,6	7,8	6,1	-5,3	-30,2	-5,1	-3,4
	Importaciones de bienes y servicios	4,5	2,0	2,3	2,8	0,8	-8,0	-6,4	-7,5
	Sector primario	-5,7	-9,4	5,1	2,1	4,2	15,9	2,7	10,1
	Industria	2,9	4,4	3,3	4,4	-6,5	-22,4	-3,5	-1,7
	Construcción	10,5	10,7	7,8	7,1	-6,3	-22,0	-8,3	-15,9
PIB	Servicios	3,3	3,6	3,1	3,4	-2,3	-19,8	-9,1	-8,5
	Impuestos netos sobre los productos	4,7	0,9	0,3	-1,2	-4,3	-33,7	-7,6	-19,8
<b>PIB a precios de mercado</b>		<b>3,5</b>	<b>3,5</b>	<b>3,2</b>	<b>3,3</b>	<b>-3,1</b>	<b>-20,7</b>	<b>-7,8</b>	<b>-8,5</b>

\* Aportación al crecimiento del PIB a precios de mercado

[www.ine.es](http://www.ine.es)

Fuente: INE

Fecha último dato: Enero 2021

#### ■ Demanda:

Los datos publicados por el INE reflejan caídas en términos interanuales en todas las partidas analizadas, exceptuando el gasto en consumo final de las AAPP y las ISFLSH. Destaca la demanda nacional, que aun contribuyendo negativamente al PIB (-6,3) es seis décimas superior a la del tercer trimestre.

#### ■ Oferta:

En relación a la oferta, destaca el dato positivo del sector primario, a diferencia de los demás sectores, que se encuentran en términos interanuales negativos desde el primer trimestre del año.

#### ■ PIB:

La variación interanual del PIB se sitúa en el -8,5%, frente al -7,8% del trimestre precedente.

## 3.2 | Economía Vasca

### Variación del PIB y sus componentes

(tasa interanual)

		2019				2020			
		IT	II T	III T	IV T	IT	II T	III T	IV T
DEMANDA	Gasto consumo final de los hogares	2,2	1,9	1,8	1,5	-3,9	-20,6	-8,7	-9,1
	Gasto consumo final de las AAPP	2,0	2,0	2,2	2,3	5,5	4,4	4,6	7,2
	Formación bruta de capital	4,0	2,5	2,2	2,7	-2,8	-22,5	-11,0	-8,4
	Bienes de equipo	3,3	2,2	0,8	2,5	-4,6	-30,0	-12,1	-5,9
	Resto	4,4	2,6	2,9	2,8	-1,7	-18,2	-10,4	-9,8
	<b>Demanda interna</b>	<b>2,6</b>	<b>2,0</b>	<b>2,0</b>	<b>1,9</b>	<b>-2,2</b>	<b>-17,1</b>	<b>-7,2</b>	<b>-6,4</b>
	Exportaciones totales	-1,4	2,8	-0,9	1,4	-7,6	-30,5	-16,3	-14,8
	Importaciones totales	-0,8	2,6	-0,9	1,0	-6,7	-26,1	-15,0	-12,7
OFERTA	Sector primario	4,6	-0,1	0,2	0,4	-10,1	-8,0	-15,0	-26,3
	Industria	0,6	0,8	0,8	2,2	-2,7	-28,9	-10,9	-7,2
	Industria manufacturera	0,6	0,7	0,5	1,7	-3,6	-29,9	-10,8	-7,0
	Construcción	4,8	2,9	2,9	2,1	-1,7	-17,4	-8,8	-8,2
	Servicios	2,6	2,6	2,5	2,1	-2,0	-17,0	-5,9	-7,1
	Comercio, hostelería y transporte	2,8	2,5	2,3	2,1	-3,6	-21,6	-10,0	-12,8
	AAPP, educación, sanidad y serv soc	2,1	2,3	2,4	1,9	2,6	1,9	2,8	1,0
	Resto de servicios	2,7	2,9	2,7	2,4	-3,3	-24,0	-7,8	-7,5
	Impuestos netos sobre los productos	2,2	1,9	1,8	2,3	-6,3	-20,6	-11,9	-9,6
PIB	<b>PIB a precios de mercado</b>	<b>2,2</b>	<b>2,2</b>	<b>2,1</b>	<b>2,2</b>	<b>-2,6</b>	<b>-19,9</b>	<b>-7,8</b>	<b>-7,6</b>

Fuente: EUSTAT

Fecha último dato: Marzo 2021

[www.eustat.es](http://www.eustat.es)

#### ■ Demanda:

En relación al mismo trimestre del año 2019, se refleja una caída en todas las partidas analizadas, excepto en el gasto final de las administraciones públicas. Se observa también una ligera recuperación respecto trimestre anterior.

#### ■ Oferta:

Todas las partidas estudiadas decrecen respecto al mismo trimestre del año anterior, exceptuando la oferta de servicios de AAPP, educación, sanidad y servicios sociales, que se mantiene positiva. Las tasas interanuales son más negativas que en el tercer trimestre en el sector primario y el comercio, la hostelería y el transporte. .

#### ■ PIB:

El PIB en la CAPV sigue en términos interanuales negativos, aunque muestra una ligera recuperación.

### 3.2 | Economía Vasca

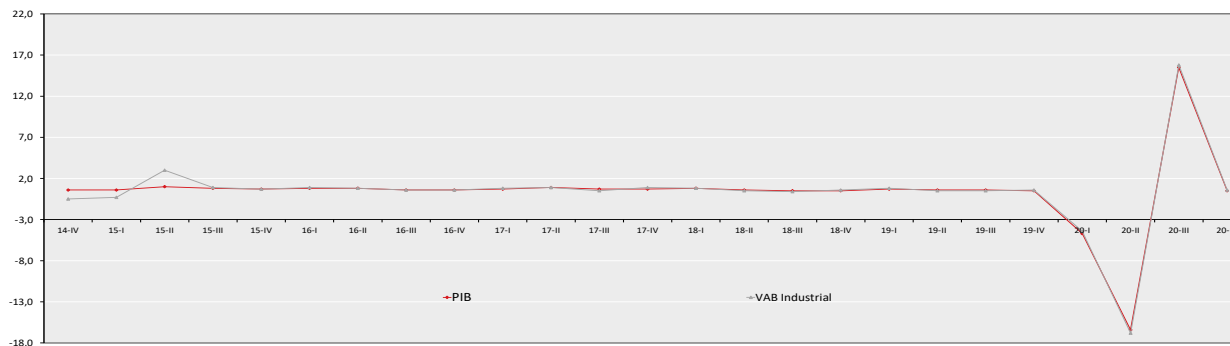
#### PIB y VAB Sector Industrial

(tasa intertrimestral)

	2019				2020			
	I T	II T	III T	IV T	I T	II T	III T	IV T
PIB	0,7	0,6	0,6	0,5	-4,7	-16,4	15,5	0,5
VAB Industrial	0,8	0,5	0,5	0,6	-4,4	-16,8	15,8	0,6

Fuente: Eustat.

Fecha último dato: Marzo 2021

[www.eustat.es](http://www.eustat.es)


#### Comentario:

En términos intertrimestrales, el comportamiento de los agregados sectoriales ha mostrado una reversión a la media, en la que tanto el PIB como el VAB se han movido en la misma dirección.

## 3.2 | Economía Vasca

### Previsiones Económicas

(Diciembre 2020; tasa interanual)

		2021				2021
		I T	II T	III T	IV T	
DEMANDA	Consumo final	0,4	17,4	6,0	6,2	7,2
	- Consumo privado	0,0	22,3	7,2	7,2	8,7
	- Consumo público	1,5	2,2	1,4	1,7	1,7
	Formación bruta capital	-1,3	24,8	8,7	8,5	9,4
	<b>Aportación demanda interna</b>	<b>0,0</b>	<b>20,3</b>	<b>6,7</b>	<b>6,9</b>	<b>7,9</b>
	Aportación saldo exterior	0,0	1,0	1,0	0,5	0,8
OFERTA	Sector primario	11,6	13,6	8,6	11,2	11,3
	Industria	-0,1	28,3	7,8	7,0	9,7
	Construcción	-0,3	18,5	7,7	7,3	7,9
	Servicios	-0,1	19,5	7,6	7,5	8,2
	VAB	0,0	21,3	7,7	7,4	8,6
	Impuestos netos sobre los productos	-0,3	20,0	7,8	7,4	8,4
PIB	<b>PIB a precios de mercado</b>	<b>0,0</b>	<b>21,3</b>	<b>7,7</b>	<b>7,4</b>	<b>8,6</b>
EMPLEO	Empleo	<b>-1,8</b>	<b>2,9</b>	<b>2,9</b>	<b>2,8</b>	<b>1,7</b>

Fuente: Gobierno Vasco, Departamento de Hacienda y Economía. Dirección de Economía y Planificación

#### ■ Demanda:

La tasa interanual de crecimiento estimado para la economía vasca se sitúa en positivo para el 2021, despuntando en el segundo trimestre.

#### ■ Oferta:

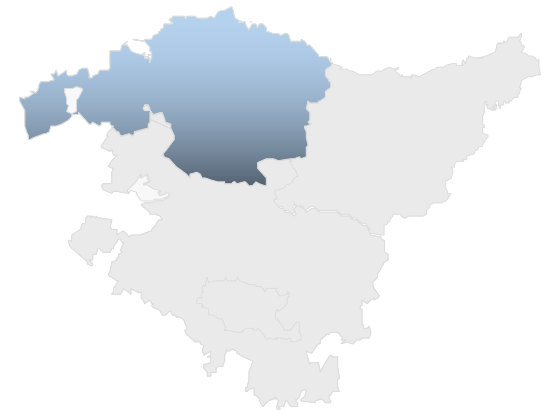
Se espera una alta recuperación a partir del segundo trimestre del 2021, manteniéndose aun las previsiones en términos negativos en la mayoría de las partidas de la oferta el primer trimestre.

#### ■ PIB:

Se prevé una recuperación a partir del segundo trimestre del año, aunque muy marcada por la incertidumbre, que será el principal factor que marcará la futura evolución en el ámbito empresarial.

# 4

## Economía de Bizkaia



## 4.1 | PIB

### Variación del PIB

(tasa interanual)

	2019				2020			
	IT	IIT	IIIT	IIIT	IT	IIT	IIIT	IIIT
Álava	2,1	1,8	1,6	2,4	-3,3	-20,2	-7,2	-7,3
<b>Bizkaia</b>	<b>2,3</b>	<b>2,1</b>	<b>2,3</b>	<b>2,1</b>	<b>-3,2</b>	<b>-19,5</b>	<b>-7,7</b>	<b>-7,9</b>
Gipuzkoa	2,4	2,5	2,1	2,2	-3,1	-19,3	-7,4	-7,2
CAPV	2,3	2,3	2,1	2,2	-3,2	-19,5	-7,5	-7,6

Fuente: EUSTAT

Fecha último dato: Marzo 2021

[www.eustat.es](http://www.eustat.es)

#### ■ PIB:

Según datos de la tasa interanual del PIB publicados por el Instituto Vasco de Estadística, (EUSTAT) el PIB sigue en términos interanuales negativos, siendo Bizkaia el territorio más afectado.

Año de referencia: 2015

## 4.2 | Producción Industrial

### Variación del IPI

(tasa interanual del trimestre, a partir de la agregación de datos mensuales)

	2019				2020			
	IT	IIT	IIIT	IIIT	IT	IIT	IIIT	IIIT
Álava	-4,0	-4,0	0,3	4,1	-7,1	-29,8	-9,5	-5,5
<b>Bizkaia</b>	<b>10,2</b>	<b>15,1</b>	<b>16,5</b>	<b>13,7</b>	<b>-4,5</b>	<b>-28,6</b>	<b>-15,2</b>	<b>-12,4</b>
Gipuzkoa	1,5	4,1	2,0	0,3	-4,6	-25,2	-3,9	-3,7
CAPV	3,7	6,5	7,2	6,6	-5,1	-27,6	-9,7	-7,5

Fuente: EUSTAT

Fecha último dato: Febrero 2021

[www.eustat.es](http://www.eustat.es)

#### ■ IPI:

Tal y como publica el Instituto Vasco de Estadística, la tasa interanual del índice de producción industrial (IPI) del cuarto trimestre del 2020 sigue en términos negativos, aunque se aprecia cierta mejora respecto a los datos del tercer trimestre.

Datos Provisionales 2020

## 4.2 | Producción Industrial

### Variación del IPI de Bizkaia por sector

(tasa interanual del trimestre, a partir de la agregación de datos mensuales)

	2019				2020			
	I T	II T	III T	IV T	I T	II T	III T	IV T
Industrias Extractivas	46,6	63,1	51,6	30,5	-12,5	-34,0	-15,1	20,7
Industria Manufacturera	4,3	8,6	5,7	6,0	-6,8	-31,8	-16,1	-9,0
Energía Eléctrica, Gas y Agua	60,7	75,9	132,6	61,0	9,5	-10,7	-25,6	-29,2
<b>General</b>	<b>10,2</b>	<b>15,1</b>	<b>17,0</b>	<b>12,7</b>	<b>-4,9</b>	<b>-28,9</b>	<b>-15,5</b>	<b>-12,4</b>

Fuente: EUSTAT

Fecha último dato: Febrero 2021

[www.eustat.es](http://www.eustat.es)

#### ■ IPI Bizkaia Sectores:

Según EUSTAT, dos de los tres sectores analizados experimentan una reducción en relación al mismo periodo del año anterior. Sin embargo, se puede observar que la contracción general es inferior a la del segundo y tercer trimestre del 2020.

Datos provisionales 2021

## 4.3 | Consumo

### Indice de ventas en grandes superficies

(tasa interanual del trimestre a partir de la agregación de datos mensuales)

	2019				2020			
	I T	II T	III T	IV T	I T	II T	III T	IV T
<b>BIZKAIA</b>								
<b>General</b>	<b>1,9</b>	<b>2,4</b>	<b>3,3</b>	<b>0,4</b>	<b>0,2</b>	<b>-1,9</b>	<b>2,3</b>	<b>3,5</b>
<b>- Alimentación</b>	<b>0,0</b>	<b>3,4</b>	<b>3,3</b>	<b>0,8</b>	<b>8,8</b>	<b>12,5</b>	<b>3,4</b>	<b>7,0</b>
<b>- Resto Productos</b>	<b>4,9</b>	<b>0,7</b>	<b>3,1</b>	<b>-0,4</b>	<b>-13,8</b>	<b>-31,5</b>	<b>0,6</b>	<b>-2,4</b>
<b>CAPV</b>								
General	1,4	2,5	2,1	0,4	1,4	-0,6	1,6	8,1
- Alimentación	0,5	3,5	2,3	0,6	8,5	13,0	3,7	11,8
- Resto Productos	3,1	0,3	2,0	-0,1	-12,2	-29,0	-2,0	1,0

Fuente: EUSTAT, datos provisionales Base 2010

Fecha último dato: Enero 2021

[www.eustat.es](http://www.eustat.es)

#### ■ ICGS:

Los datos del cuarto trimestre del 2020 publicados por EUSTAT reflejan una evolución positiva en las ventas en grandes superficies a nivel general en Bizkaia y la CAPV. Sin embargo, destaca la tasa interanual negativa en concepto de Resto de Productos en Bizkaia.

Datos Provisionales 2020

### 4.3 | Consumo

#### Indice de ventas del comercio minorista

(tasa interanual)

		2018		2019				2020			
		III T	IV T	I T	II T	III T	IV T	I T	II T	III T	IV T
<b>BIZKAIA</b>	<b>General</b>	<b>-1,9</b>	<b>3,2</b>	<b>2,7</b>	<b>0,7</b>	<b>1,9</b>	<b>-1,9</b>	<b>-4,7</b>	<b>-14,7</b>	<b>1,5</b>	<b>-2,0</b>
	<b>- Alimentación</b>	<b>0,3</b>	<b>0,7</b>	<b>1,7</b>	<b>0,0</b>	<b>2,3</b>	<b>-1,4</b>	<b>2,7</b>	<b>6,0</b>	<b>0,5</b>	<b>5,1</b>
	<b>- Resto productos</b>	<b>-0,4</b>	<b>5,4</b>	<b>3,7</b>	<b>1,1</b>	<b>1,8</b>	<b>-3,0</b>	<b>-10,2</b>	<b>-29,3</b>	<b>3,3</b>	<b>-6,3</b>
<b>CAPV</b>	General	-0,9	3,3	2,0	0,8	2,1	0,2	-3,7	-16,0	1,3	-1,7
	- Alimentación	-2,6	3,0	1,4	1,8	2,3	0,3	3,4	4,3	1,5	2,8
	- Resto productos	-1,4	3,9	2,4	-0,2	2,1	-0,9	-9,6	-31,1	2,1	-3,6

Fuente: EUSTAT, Datos Provisionales

Fecha último dato: Febrero 2021

[www.eustat.es](http://www.eustat.es)

#### ■ ICIIm:

La tasa interanual general sobre el índice de comercio minorista, tal como publica el Instituto Vasco de Estadística (EUSTAT) se sitúa en términos negativos en comparación con el mismo trimestre del año anterior, en los dos ámbitos territoriales analizados, con excepción de la alimentación. Respecto al tercer trimestre de este mismo año, se percibe cierta desaceleración.

Datos Provisionales.

#### Matriculación de vehículos

(datos provisionales sobre matriculaciones por procedencia)

	Fabricación Nacional				Importación no comunitaria				Importación UE				Total IV Trim.	Total anual 2020
	2020				2020				2020					
	I T.	II T.	III T.	IVT.	I T.	II T.	III T.	IV T.	I T.	II T.	III T.	IV T.		
Bizkaia	420	312	642	653	1092	937	1804	1491	3385	2717	5278	4575	6.719	23.306
CAPV	1.045	862	1.716	1.659	2.034	1.784	3.466	2.863	6.875	5.534	10.613	9.184	13.706	47.635

Fuente: DGT

Fecha último dato: Marzo 2021

[www.dgt.es](http://www.dgt.es)

Según datos publicados por la Dirección General de Tráfico, la matriculación de vehículos ha disminuido en Bizkaia y la CAPV este cuarto trimestre, tras el alza del tercer trimestre. Los cifras de los territorios analizados se mantienen sin embargo por encima de las de la primera mitad del año.



## 4.4 | Comercio Exterior

### Exportaciones de Bizkaia

(miles euros)

		2019				2020			
		I T	II T	III T	IV T	I T	II T	III T	IV T
PRODUCTOS	<b>Total</b>	<b>2.270.590,8</b>	<b>2.628.456,6</b>	<b>2.271.561,0</b>	<b>2.547.779,8</b>	<b>2.148.732,9</b>	<b>1.743.434,4</b>	<b>1.796.111,6</b>	<b>2.087.834,2</b>
	- Alimentos	75.618,1	97.148,4	96.094,0	112.527,8	135.682,6	107.055,2	82.972,4	93.265,1
	- Productos energéticos	398.454,3	608.127,3	502.408,0	529.090,0	366.865,2	219.165,6	186.651,4	192.988,6
	- Materias primas	24.125,8	34.618,9	19.136,0	30.176,7	32.790,0	16.524,0	20.948,5	41.166,6
	- Semimanufacturas	866.603,2	904.916,6	743.430,0	895.394,8	771.929,5	672.831,6	639.210,8	824.383,5
	- Bienes de equipo	589.226,2	686.579,6	553.062,0	673.443,6	524.976,0	540.663,0	578.187,0	579.152,1
	- Sector automóvil	250.936,5	221.971,3	251.712,0	230.959,2	215.018,8	122.443,6	193.056,0	238.208,4
	- Bienes de consumo duradero	25.319,3	26.052,4	24.640,0	27.729,8	22.506,0	14.458,7	23.815,0	30.439,5
	- Manufacturas de consumo	35.885,0	41.454,9	39.984,0	42.416,7	37.430,4	29.617,7	35.300,0	39.937,5
ZONAS GEOGRÁFICAS	- Otras mercancías	4.422,2	7.587,1	33.454,0	13.682,3	41.534,4	20.675,0	35.970,5	48.292,9
	- Zona Euro	1.199.504,3	1.441.646,5	1.202.114,4	1.332.917,5	1.144.167,9	930.838,1	933.911,4	1.178.160,7
	- Alemania	295.213,8	292.378,9	271.993,1	236.717,9	247.458,6	212.952,3	218.277,5	247.011,2
	- Francia	392.244,2	512.170,2	350.541,7	348.154,1	355.932,0	281.779,8	263.766,6	285.415,8
	- Italia	116.320,3	124.782,4	92.118,5	108.671,8	104.256,2	106.605,4	83.717,9	161.679,7
	- Reino Unido	148.035,0	124.910,9	171.412,9	108.464,4	121.717,6	67.500,2	109.021,8	115.487,6
	- UE-28	1.514.699,8	1.763.863,1	1.533.320,5	1.596.531,5	1.424.991,9	1.129.455,4	1.182.711,0	1.474.052,0
	- Extra UE-28*	746.700,5	849.814,0	725.839,6	937.329,6	706.579,2	605.221,8	603.300,6	604.089,6
	- Africa	105.002,9	98.118,1	92.043,8	126.225,8	103.769,9	93.459,7	90.163,7	97.198,8
	- Asia	160.312,3	197.068,7	160.513,8	208.408,7	158.341,2	137.154,1	130.895,4	165.877,6
	- América	414.150,9	462.709,0	377.600,9	506.234,1	337.376,2	305.413,2	284.079,1	255.358,1
	- Oceanía	16.711,4	13.175,6	12.725,1	8.541,2	8.828,3	6.843,6	15.699,1	8.106,0
CAPV	<b>Total</b>	<b>6.175.113,0</b>	<b>6.874.616,8</b>	<b>5.818.920,3</b>	<b>6.520.219,0</b>	<b>5.566.064,1</b>	<b>4.492.276,0</b>	<b>5.026.458,5</b>	<b>5.706.130,5</b>

\* Total Mundial excepto UE-28 e indeterminaciones en el territorio

Fuente: Datacomex (Ministerio de Economía y Competitividad)

Fecha último dato: Marzo 2021

<http://datacomex.comercio.es/>

#### Exportaciones:

Aumenta considerablemente el total de las exportaciones según reflejan los datos que publica Datacomex con respecto al trimestre anterior, tanto en Bizkaia como en el conjunto de la Comunidad Autónoma Vasca. Analizando las partidas de forma individual, se aprecia sin embargo, una desaceleración en las exportaciones de los bienes de equipo.

Por zonas geográficas, crecen las exportaciones, pudiendo destacar aquellas destinadas a Italia. Las destinadas a América y Oceanía, sin embargo, han disminuido respecto al trimestre anterior.

Datos Provisionales

## 4.4 | Comercio Exterior

### Importaciones de Bizkaia

(miles euros)

		2019				2020			
		I Trim.	II Trim.	III Trim.	IV Trim.	I Trim.	II Trim.	III Trim.	IV Trim.
PRODUCTOS	<b>Total</b>	<b>2.921.539,6</b>	<b>3.071.853,9</b>	<b>2.842.015,3</b>	<b>2.854.288,0</b>	<b>2.594.971,8</b>	<b>1.785.260,0</b>	<b>1.962.995,2</b>	<b>2.024.963,2</b>
	- Alimentos	148.828,5	183.177,5	165.753,9	198.067,2	185.735,3	193.742,4	159.301,6	173.818,5
	- Productos energéticos	1.309.449,8	1.383.400,7	1.374.364,4	1.329.204,6	1.141.927,2	429.855,0	669.691,3	625.453,4
	- Materias primas	144.672,7	150.224,8	94.612,1	173.838,2	106.536,7	92.708,1	81.220,6	129.287,7
	- Semimanufacturas	778.698,1	756.185,0	666.620,6	614.326,0	636.340,2	630.361,1	560.186,7	578.039,3
	- Bienes de equipo	377.247,6	443.382,6	373.963,6	372.249,5	355.223,2	292.285,0	331.340,3	334.278,8
	- Sector automóvil	67.404,0	72.242,2	72.141,9	69.210,3	66.571,7	55.744,5	61.829,1	66.659,2
	- Bienes de consumo duradero	14.099,2	14.370,6	11.754,9	11.160,8	9.030,9	8.077,8	9.806,5	12.053,0
	- Manufacturas de consumo	79.807,2	67.495,2	81.582,4	84.804,5	83.692,5	77.276,8	82.946,5	101.448,2
	- Otras mercancías	1.332,5	1.375,4	1.221,7	1.426,9	9.914,1	5.209,3	6.672,7	3.925,0
ZONAS GEOGRÁFICAS	- Zona Euro	853.602,1	858.446,9	707.291,0	866.502,8	752.319,4	654.462,8	678.046,9	797.957,4
	- Alemania	197.605,8	214.630,5	167.957,7	170.117,6	166.289,4	222.616,0	158.296,2	174.728,3
	- Francia	126.930,7	113.437,3	106.553,3	129.093,9	113.561,1	79.144,6	90.762,1	117.941,2
	- Italia	92.138,5	100.496,6	82.500,3	96.812,1	79.790,6	60.208,1	65.755,9	115.114,9
	- Reino Unido	124.007,2	64.163,1	105.737,0	104.297,5	78.863,6	75.691,9	92.855,5	78.635,4
	- UE-28	1.061.571,4	1.020.262,5	889.809,1	1.064.792,0	914.791,2	793.835,4	847.520,6	961.002,8
	- Extra UE-28*	1.819.341,6	2.047.486,5	1.913.313,1	1.784.191,9	1.675.050,8	945.770,5	1.093.571,7	1.060.509,9
	- África	241.767,2	263.405,6	468.006,4	341.836,3	299.658,9	73.386,7	71.803,7	135.877,2
	- Asia	481.419,6	430.778,6	452.639,1	346.951,8	367.675,5	393.936,5	367.272,6	410.738,8
CAPV	- América	609.783,9	640.474,8	581.753,0	660.845,0	459.342,5	327.762,9	447.683,3	357.875,4
	- Oceanía	2.286,1	2.648,5	1.397,5	1.121,0	953,6	1.923,6	709,9	1.061,8
	<b>Total</b>	<b>5.158.484,3</b>	<b>5.266.413,2</b>	<b>4.718.570,8</b>	<b>4.973.272,0</b>	<b>4.563.167,1</b>	<b>3.268.957,2</b>	<b>3.649.181,7</b>	<b>4.188.446,6</b>

\* Total Mundial excepto UE-28 e indeterminaciones en el territorio  
Fuente: Datacomex (Ministerio de Economía y Competitividad)

Fecha último dato: Marzo 2021  
<http://datacomex.comercio.es/>

#### ■ Importaciones:

Se recuperan el número total de importaciones en Bizkaia y en el conjunto de la Comunidad Autónoma Vasca durante el cuarto trimestre de 2020, aun lejos de alcanzar los niveles previos a la pandemia, según datos publicados por Datacomex.

Analizando sus componentes, se pueden observar tendencias dispares: algunos aumentan y otros siguen disminuyendo.

Por zonas geográficas, destacan la disminución de importaciones de Alemania, Asia y Oceanía, y el aumento de las importaciones provenientes de UE-28 y América.

Datos Provisionales

## 4.5 | Mercado de Trabajo

### Población activa

*(valores absolutos; miles de personas)*

		2020				2020			
		PRA				EPA			
		I T.	II T.	III T.	IV T.	I T.	II T.	III T.	IV T.
BIZKAIA	<b>TOTAL</b>	<b>543,9</b>	<b>532,3</b>	<b>530,2</b>	<b>541,9</b>	<b>534,9</b>	<b>516,1</b>	<b>534,0</b>	<b>528,7</b>
	Hombres	281,7	277,4	273,2	281,3	273,3	262,8	274,3	270,1
	Mujeres	262,2	254,8	257,0	260,6	261,5	253,3	259,7	258,6
	16 - 24 años	22,6	21,0	23,5	24,8				
	25 - 44 años	251,9	244,6	238,9	241,2				
	45 y más años	269,4	266,7	267,8	276,0				
	Estudios primarios	128,8	120,9	118,5	113,9				
	Estudios medios	183,9	183,1	183,3	190,5				
	Estudios superiores	231,2	228,3	228,4	237,6				
CAPV	<b>TOTAL</b>	<b>1.050,0</b>	<b>1.023,6</b>	<b>1.018,0</b>	<b>1.047,4</b>	<b>1.018,8</b>	<b>990,0</b>	<b>1.026,7</b>	<b>1.021,9</b>
	Hombres	546,1	535,5	532,1	545,3	525,9	508,6	529,0	523,0
	Mujeres	503,9	488,1	485,9	502,1	492,9	481,4	497,7	498,8
	16 - 24 años	51,5	46,7	50,4	52,8	50,9	45,1	47,9	50,8
	25 - 44 años	480,6	464,4	452,0	346,2				
	45 y más años	517,9	512,5	515,7	531,4				
	Estudios primarios	248,3	235,4	229,7	230,2				
	Estudios medios	379,0	371,5	371,3	379,0				
	Estudios superiores	422,7	416,8	417,0	438,2				
ESTADO	<b>TOTAL</b>					<b>22.994,2</b>	<b>21.975,2</b>	<b>22.899,8</b>	<b>23.064,1</b>
	Hombres					12.225,4	11.800,5	12.211,6	12.198,2
	Mujeres					10.768,8	10.174,7	10.688,2	10.865,9
	16 - 24 años					1.473,6	1.288,1	1.538,7	1.498,1
	25 - 44 años								
	45 y más años								
	Estudios primarios								
	Estudios medios								
	Estudios superiores								
Base Poblacional 2015						Base Poblacional 2011			

#### ■ Población activa:

Según información de EUSTAT, la población activa experimenta un ligero ascenso en sus datos trimestrales en Bizkaia y en la CAPV. La EPA, según el INE, refleja en cambio un descenso de la población activa en Bizkaia y en la CAPV, mientras que la población activa crece a nivel nacional.

#### NOTA METODOLÓGICA:

En 2015 la PRA del Eustat adoptó nuevas bases poblacionales.

Los datos del año en curso son provisionales y los del año anterior han sido revisados con la actualización de la población con base 1 de enero de ese año.

Fuente: Eustat, INE.

Fecha último dato: Enero 2021

[www.eustat.es](http://www.eustat.es) [www.ine.es](http://www.ine.es)

## 4.5 | Mercado de Trabajo

### Población ocupada

*(valores absolutos; miles de personas)*

		2020				2020			
		PRA				EPA			
		I T.	II T.	III T.	IV T.	I T.	II T.	III T.	IV T.
<b>BIZKAIA</b>	<b>TOTAL</b>	<b>482,5</b>	<b>469,1</b>	<b>469,5</b>	<b>473,6</b>	<b>479,7</b>	<b>477,5</b>	<b>460,8</b>	<b>466,0</b>
	Hombres	249,6	242,0	241,8	241,6	245,6	245,8	235,2	241,7
	Mujeres	232,9	227,1	227,7	231,9	234,1	231,7	225,7	224,3
	16 - 24 años	16,9	16,4	16,1	19,0				
	25 - 44 años	219,2	209,4	207,7	204,3				
	45 y más años	246,4	243,3	245,7	250,3				
	Estudios primarios	108,4	102,9	100,3	95,6				
	Estudios medios	158,7	155,9	157,4	159,0				
	Estudios superiores	215,4	210,3	211,8	219,0				
<b>CAPV</b>	<b>TOTAL</b>	<b>945,6</b>	<b>913,2</b>	<b>916,3</b>	<b>930,5</b>	<b>933,3</b>	<b>930,0</b>	<b>899,6</b>	<b>920,1</b>
	Hombres	496,0	477,0	481,0	482,7	482,6	482,9	468,3	477,9
	Mujeres	449,6	436,2	435,3	447,8	450,7	447,1	431,3	422,2
	16 - 24 años	39,2	34,0	36,0	40,0	39,7	38,9	31,2	32,7
	25 - 44 años	426,5	405,1	400,9	402,6				
	45 y más años	479,8	474,1	479,4	487,8				
	Estudios primarios	215,0	202,8	200,3	198,0				
	Estudios medios	331,5	323,5	326,1	325,6				
	Estudios superiores	399,1	386,9	289,9	406,9				
<b>ESTADO</b>	<b>TOTAL</b>					<b>19.966,9</b>	<b>19.681,3</b>	<b>18.607,2</b>	<b>19.344,3</b>
	Hombres					10.808,6	10.661,2	10.133,4	10.469,8
	Mujeres					9.158,3	9.020,0	8.573,8	8.874,5
	16 - 24 años					1.053,9	987,4	778,0	853,8
	25 - 44 años								
	45 y más años								
	Estudios primarios								
	Estudios medios								
	Estudios superiores								
Base Poblacional 2015						Base Poblacional 2011			

#### ■ Población ocupada:

El dato de población ocupada en Bizkaia y CAPV según la PRA ha aumentado en relación al segundo tercer trimestre, aunque se mantiene claramente inferior al primer trimestre del año. En base a datos de la EPA la población ocupada ha aumentado también en los tres territorios analizados: Bizkaia, la CAPV y el Estado.

#### NOTA METODOLÓGICA:

En 2015 la PRA del Eustat ha adoptado nuevas bases poblacionales.

Los datos del año en curso son provisionales y los del año anterior han sido revisados con la actualización de la población con base 1 de enero de ese año.

Fuente: Eustat, INE.

Fecha último dato: Enero 2021

[www.eustat.es](http://www.eustat.es) [www.ine.es](http://www.ine.es)

## 4.5 | Mercado de Trabajo

### Población parada

*(valores absolutos; miles de personas)*

		2020				2020			
		PRA				EPA			
		I T.	II T.	III T.	IV T.	I T.	II T.	III T.	IV T.
<b>BIZKAIA</b>	<b>TOTAL</b>	<b>61,4</b>	<b>63,2</b>	<b>60,7</b>	<b>68,3</b>	<b>57,3</b>	<b>55,3</b>	<b>62,6</b>	<b>62,7</b>
	Hombres	32,1	35,4	31,4	39,6	27,5	27,6	34,3	28,4
	Mujeres	29,3	27,8	29,3	28,7	29,8	27,7	28,3	34,3
	16 - 24 años	5,8	4,6	7,4	5,8				
	25 - 44 años	32,7	35,2	31,1	36,9				
	45 y más años	22,9	23,4	22,1	25,7				
	Estudios primarios	20,4	18,0	18,2	18,3				
	Estudios medios	25,2	27,3	25,9	31,5				
	Estudios superiores	15,8	17,9	16,6	18,5				
<b>CAPV</b>	<b>TOTAL</b>	<b>104,4</b>	<b>110,4</b>	<b>101,8</b>	<b>116,9</b>	<b>88,8</b>	<b>90,4</b>	<b>106,2</b>	<b>101,8</b>
	Hombres	50,1	58,5	51,1	62,6	43,0	40,4	52,7	45,3
	Mujeres	54,3	51,9	50,6	54,3	45,8	50,1	53,5	56,6
	16 - 24 años	12,3	12,7	14,4	12,8	11,0	13,9	23,9	18,2
	25 - 44 años	54,0	59,3	51,1	60,6				
	45 y más años	38,0	38,4	36,3	43,6				
	Estudios primarios	33,3	32,5	29,4	32,1				
	Estudios medios	47,5	48,0	45,2	53,4				
	Estudios superiores	23,6	29,9	27,2	31,4				
<b>ESTADO</b>	<b>TOTAL</b>					<b>3.313,0</b>	<b>3.368,0</b>	<b>3.722,9</b>	<b>3.719,8</b>
	Hombres					1.564,2	1.667,1	1.757,4	1.728,4
	Mujeres					1.748,8	1.700,9	1.965,5	1.991,4
	16 - 24 años					486,2	510,2	622,4	572,4
	25 - 44 años								
	45 y más años								
	Estudios primarios								
	Estudios medios								
	Estudios superiores								
Base Poblacional 2015						Base Poblacional 2011			

Fuente: Eustat, INE.

Fecha último dato: Enero 2021

[www.eustat.e](http://www.eustat.e) [www.ine.es](http://www.ine.es)

#### ■ Población parada:

La población parada aumenta en Bizkaia y en la CAPV según indica la PRA para el cuarto trimestre del año 2020, situándose en máximos del año.

Los datos del INE, sin embargo, reflejan un descenso de la cifra de parados en la CAPV y en el conjunto del estado, mientras que aumenta ligeramente en Bizkaia.

#### NOTA METODOLÓGICA:

En 2015 la PRA del Eustat ha adoptado nuevas bases poblacionales.

Los datos del año en curso son provisionales y los del año anterior han sido revisados con la actualización de la población con base 1 de enero de ese año.

## 4.5 | Mercado de Trabajo

### Tasa de actividad

(%)

		2020				2020			
		PRA				EPA			
		I T.	II T.	III T.	IV T.	I T.	II T.	III T.	IV T.
<b>BIZKAIA</b>	<b>TOTAL</b>	<b>55,5</b>	<b>54,3</b>	<b>54,0</b>	<b>55,1</b>	<b>55,2</b>	<b>53,2</b>	<b>55,1</b>	<b>54,7</b>
	Hombres	60,4	59,4	58,4	60,1	59,1	56,8	59,4	58,5
	Mujeres	51,1	49,6	50,0	50,6	51,6	50,0	51,3	51,1
	16 - 24 años	25,2	23,2	25,5	26,5				
	25 - 44 años	90,5	88,4	87,5	89,1				
	45 y más años	44,1	43,5	43,4	44,6				
	Estudios primarios	n.d.	n.d.	n.d.	n.d.				
	Estudios medios	n.d.	n.d.	n.d.	n.d.				
	Estudios superiores	n.d.	n.d.	n.d.	n.d.				
<b>CAPV</b>	<b>TOTAL</b>	<b>56,4</b>	<b>54,9</b>	<b>54,5</b>	<b>56,1</b>	<b>55,3</b>	<b>53,7</b>	<b>55,7</b>	<b>55,5</b>
	Hombres	61,1	59,8	59,3	60,8	59,5	57,5	59,8	59,2
	Mujeres	52,1	50,4	50,1	51,7	51,4	50,2	51,9	52,1
	16 - 24 años	28,8	25,8	27,4	28,5	27,7	24,8	30,6	51,7
	25 - 44 años	90,3	88,1	86,4	89,2				
	45 y más años	45,1	44,4	44,4	45,6				
	Estudios primarios	n.d.	n.d.	n.d.	n.d.				
	Estudios medios	n.d.	n.d.	n.d.	n.d.				
	Estudios superiores	n.d.	n.d.	n.d.	n.d.				
<b>ESTADO</b>	<b>TOTAL</b>					<b>58,2</b>	<b>55,5</b>	<b>57,8</b>	<b>58,2</b>
	Hombres					63,6	61,4	63,4	63,3
	Mujeres					53,0	50,1	53,5	53,4
	16 - 24 años					34,7	30,1	35,9	62,2
	25 - 44 años								
	45 y más años								
	Estudios primarios								
	Estudios medios								
	Estudios superiores								
Base Poblacional 2015						Base Poblacional 2011			

Fuente: Eustat, INE.

Fecha último dato: Enero 2021

[www.eustat.es](http://www.eustat.es) [www.ine.es](http://www.ine.es)

$$\frac{\text{Pob. Activa}}{\text{Pob. > 16 años}}$$

#### Tasa de actividad:

Con respecto al trimestre anterior, la tasa de actividad experimenta un crecimiento en Bizkaia, la CAPV y en el conjunto del Estado según la PARA. La EPA sin embargo muestra un descenso en ambos territorios. A nivel estado la tasa de actividad muestra también un ligero aumento.

#### NOTA METODOLÓGICA:

En 2015 la PRA del Eustat ha adoptado nuevas bases poblacionales.

Los datos del año en curso son provisionales y los del año anterior han sido revisados con la actualización de la población con base 1 de enero de ese año.

## 4.5 | Mercado de Trabajo

### Tasa de ocupación

(%)

		2020				2020			
		PRA				EPA			
		I T.	II T.	III T.	IV T.	I T.	II T.	III T.	IV T.
BIZKAIA	<b>TOTAL</b>	<b>49,3</b>	<b>47,9</b>	<b>47,8</b>	<b>48,2</b>	<b>49,3</b>	<b>47,5</b>	<b>48,7</b>	<b>48,2</b>
	Hombres	53,5	51,8	51,7	51,7	53,2	50,9	51,9	52,4
	Mujeres	45,4	44,2	44,3	45,0	45,7	44,5	45,7	44,3
	16 - 24 años	18,8	18,1	17,5	20,3				
	25 - 44 años	78,7	75,7	76,1	75,5				
	45 y más años	40,3	39,7	39,8	40,5				
	Estudios primarios	n.d.	n.d.	n.d.	n.d.				
	Estudios medios								
	Estudios superiores								
CAPV	<b>TOTAL</b>	<b>50,8</b>	<b>49,0</b>	<b>49,1</b>	<b>49,8</b>	<b>50,5</b>	<b>48,8</b>	<b>50,0</b>	<b>50,0</b>
	Hombres	55,5	53,3	53,6	53,8	54,6	52,9	53,9	54,3
	Mujeres	46,5	45,1	44,9	46,1	46,7	45,0	46,4	43,6
	16 - 24 años	21,9	18,8	19,6	21,6	21,6	17,1	17,6	33,2
	25 - 44 años	80,1	76,9	76,7	77,5				
	45 y más años	41,7	41,0	41,3	41,9				
	Estudios primarios	n.d.	n.d.	n.d.	n.d.				
	Estudios medios								
	Estudios superiores								
ESTADO	<b>TOTAL</b>					<b>49,8</b>	<b>47,0</b>	<b>48,4</b>	<b>48,8</b>
	Hombres					55,5	52,7	54,3	54,3
	Mujeres					44,4	41,7	42,9	43,6
	16 - 24 años					23,2	18,2	21,4	36,8
	25 - 44 años								
	45 y más años								
	Estudios primarios								
	Estudios medios								
	Estudios superiores								
Base Poblacional 2015						Base Poblacional 2011			

Fuente: Eustat, INE.

Fecha último dato: Enero 2021

[www.eustat.es](http://www.eustat.es) [www.ine.es](http://www.ine.es)

Pob. Ocupada  
Pob. > 16 años

#### Tasa de ocupación:

Según EUSTAT, la tasa de ocupación total aumenta ligeramente en Bizkaia y la CAPV en relación al trimestre anterior.

La EPA sin embargo refleja un aumento a nivel estatal y un descenso en Bizkaia, mientras que a nivel de comunidad autónoma se mantiene inalterado.

#### NOTA METODOLÓGICA:

En 2015 la PRA del Eustat ha adoptado nuevas bases poblacionales.

Los datos del año en curso son provisionales y los del año anterior han sido revisados con la actualización de la población con base 1 de enero de ese año.

## 4.5 | Mercado de Trabajo

### Tasa de paro (%)

		2020				2020			
		PRA				EPA			
		I.T.	II.T.	III.T.	IV.T.	I.T.	II.T.	III.T.	IV.T.
BIZKAIA	<b>TOTAL</b>	<b>11,3</b>	<b>11,9</b>	<b>11,4</b>	<b>12,6</b>	<b>10,7</b>	<b>10,7</b>	<b>11,7</b>	<b>11,9</b>
	Hombres	11,4	12,8	11,5	14,1	10,1	10,5	12,5	10,5
	Mujeres	11,2	10,9	11,4	11,0	11,4	10,9	10,9	13,3
	16 - 24 años	25,5	22,0	31,6	23,4				
	25 - 44 años	13,0	14,4	13,0	15,3				
	45 y más años	8,5	8,8	8,3	9,3				
	Estudios primarios	n.d.	n.d.	n.d.	n.d.				
	Estudios medios								
	Estudios superiores								
CAPV	<b>TOTAL</b>	<b>9,9</b>	<b>10,8</b>	<b>10,0</b>	<b>11,2</b>	<b>8,7</b>	<b>9,1</b>	<b>10,3</b>	<b>10,0</b>
	Hombres	9,2	10,9	9,6	11,5	8,2	7,9	10,0	8,6
	Mujeres	10,8	10,6	10,4	10,8	9,3	10,4	10,8	11,4
	16 - 24 años	23,9	27,2	28,6	24,2	22,0	30,9	42,7	53,3
	25 - 44 años	11,2	12,8	11,3	13,1				
	45 y más años	7,3	7,5	7,0	8,2				
	Estudios primarios	n.d.	n.d.	n.d.	n.d.				
	Estudios medios								
	Estudios superiores								
ESTADO	<b>TOTAL</b>					<b>14,4</b>	<b>15,3</b>	<b>16,3</b>	<b>16,1</b>
	Hombres					12,8	14,1	14,4	14,2
	Mujeres					16,2	16,7	18,4	18,3
	16 - 24 años					33,0	39,6	40,5	48,3
	25 - 44 años								
	45 y más años								
	Estudios primarios								
	Estudios medios								
	Estudios superiores								
		Base Poblacional 2015				Base Poblacional 2011			

$$\frac{\text{Pob. Parada}}{\text{Pob. Activa}}$$

#### Tasa de paro:

En el cuarto trimestre de 2020, los datos de la PRA reflejan un aumento de la tasa de paro en Bizkaia y en el conjunto de la CAPV. Según la EPA, sin embargo, la tasa de paro aumenta en Bizkaia, mientras que disminuye en la Comunidad Autónoma y a nivel Estatal.

#### NOTA METODOLÓGICA:

En 2015 la PRA del Eustat ha adoptado nuevas bases poblacionales.

Los datos del año en curso son provisionales y los del año anterior han sido revisados con la actualización de la población con base 1 de enero de ese año.

Fuente: Eustat, INE.

Fecha último dato: Enero 2021

[www.eustat.es](http://www.eustat.es) [www.ine.es](http://www.ine.es)



## 4.5 | Mercado de Trabajo

### Afiliaciones a la Seguridad Social

(valores medios del trimestre)

		2019		2020			
		III T	IV T	I T	II T	III T	IV T
BIZKAIA	<b>Total*</b>	<b>480.368</b>	<b>490.107</b>	<b>486.100</b>	<b>473.937</b>	<b>471.315</b>	<b>480.781</b>
	Hombres	251.394	251.911	249.428	243.330	244.824	246.507
	Mujeres	228.972	238.195	236.657	230.606	226.489	234.272
CAPV	<b>Total*</b>	<b>962.563</b>	<b>979.559</b>	<b>970.171</b>	<b>949.583</b>	<b>942.350</b>	<b>958.889</b>
	Hombres	511.727	512.904	507.444	495.092	497.267	500.011
	Mujeres	450.835	466.654	462.719	451.157	445.081	458.876
ESTADO	<b>Total*</b>	<b>19.392.296</b>	<b>19.405.136</b>	<b>19.140.494</b>	<b>18.546.377</b>	<b>18.818.107</b>	<b>19.020.266</b>
	Hombres	10.434.721	10.358.682	10.206.781	9.899.421	10.124.048	10.152.825
	Mujeres	8.957.552	9.046.439	8.933.705	8.646.946	8.694.047	8.867.425

\* Total incluye: Hombres+Mujeres+No consta sexo.

Fuente: Seguridad Social

[www.seq-social.es](http://www.seq-social.es)

Fecha último dato: Enero 2021

#### ■ Afiliaciones a la SS:

En términos relativos intertrimestrales, el número de afiliaciones totales aumenta en Bizkaia, en la CAPV y en el conjunto del Estado el cuarto trimestre de 2020. Destaca el crecimiento en afiliaciones entre mujeres a nivel estatal.

El incremento medio del número de afiliaciones en el último trimestre del año ha sido de 9.466, 16.539 y 202.160, respectivamente.

## 4.5 | Mercado de Trabajo

### Afiliaciones a la Seguridad Social

(tasa interanual a partir de los valores medios del trimestre)

		2019		2020			
		III T	IV T	I T	II T	III T	IV T
BIZKAIA	<b>Total*</b>	<b>2,4</b>	<b>2,1</b>	<b>1,4</b>	<b>-2,2</b>	<b>-1,9</b>	<b>-1,9</b>
	Hombres	1,4	1,1	0,2	-3,2	-2,6	-2,1
	Mujeres	3,4	3,2	2,7	-1,1	-1,1	-1,6
CAPV	<b>Total*</b>	<b>2,2</b>	<b>2,0</b>	<b>1,4</b>	<b>-2,0</b>	<b>-2,1</b>	<b>-2,1</b>
	Hombres	1,3	1,1	0,4	-3,2	-2,8	-2,5
	Mujeres	3,2	3,1	2,6	-1,3	-1,3	-1,7
ESTADO	<b>Total*</b>	<b>2,5</b>	<b>2,2</b>	<b>1,2</b>	<b>-4,4</b>	<b>-3,0</b>	<b>-2,0</b>
	Hombres	2,1	1,7	0,6	-4,7	-3,0	-2,0
	Mujeres	3,0	2,8	1,9	-4,0	-2,9	-2,0

#### ■ Afiliaciones a la SS:

Durante el cuarto trimestre de 2020, los datos del Servicio Público de Empleo Estatal reflejan un descenso del porcentaje de afiliación con respecto al mismo trimestre del año anterior en todos los territorios analizados.

La tasa interanual es más negativa entre los hombres en Bizkaia y en la CAPV, mientras que a nivel estatal es homogénea entre géneros.

\* Total incluye: Hombres+Mujeres+No consta sexo

Fecha último dato: Enero 2021

[www.seq-social.es](http://www.seq-social.es)

Fuente: Seguridad Social.

## 4.5 | Mercado de Trabajo

### Paro registrado

*(valores mensuales)*

		2020												2021		
		Ene.	Feb.	Mar.	Abr.	May.	Jun.	Jul.	Ago.	Sep.	Oct.	Nov.	Dic.	Ene.	Feb.	Mar.
BIZKAIA	<b>Total</b>	<b>67.119</b>	<b>66.875</b>	<b>72.668</b>	<b>78.061</b>	<b>79.616</b>	<b>80.967</b>	<b>80.133</b>	<b>81.641</b>	<b>80.381</b>	<b>77.601</b>	<b>75.252</b>	<b>73.080</b>	<b>73.579</b>	<b>72.774</b>	<b>73.559</b>
	Hombres	30.072	29.788	33.003	35.941	36.570	36.860	36.221	37.213	36.871	35.462	34.241	33.703	33.454	32.873	33.218
	Mujeres	37.047	37.087	39.665	42.120	43.946	44.107	43.912	44.428	43.510	42.139	41.011	39.377	40.125	39.901	40.341
	<25 años	4.622	4.722	5.511	5.751	5.999	7.136	6.570	6.789	7.136	6.544	6.483	5.787	5.761	5.695	5.940
	Resto edades	62.497	62.153	67.157	72.316	73.617	73.831	73.563	74.852	73.245	71.057	68.769	67.293	67.818	67.079	67.619
CAPV	<b>Total</b>	<b>117.649</b>	<b>117.239</b>	<b>128.213</b>	<b>138.643</b>	<b>141.715</b>	<b>144.448</b>	<b>143.360</b>	<b>146.450</b>	<b>144.758</b>	<b>138.471</b>	<b>132.436</b>	<b>129.240</b>	<b>130.730</b>	<b>129.028</b>	<b>130.021</b>
	Hombres	51.508	51.118	57.178	62.705	64.123	65.135	64.438	66.399	65.731	62.698	59.381	58.898	58.418	57.343	57.738
	Mujeres	66.141	66.121	71.035	75.938	77.592	79.313	78.922	80.051	79.027	75.773	73.055	70.342	72.312	71.685	72.283
	<25 años	8.404	8.626	11.433	10.614	11.301	13.676	12.763	13.438	14.641	13.055	11.914	10.708	10.872	10.703	11.078
	Resto edades	109.245	108.613	116.780	127.949	130.414	130.772	130.597	133.012	130.117	125.416	120.522	118.532	119.858	118.325	118.943
ESTADO	<b>Total</b>	<b>3.253.853</b>	<b>3.246.047</b>	<b>3.548.312</b>	<b>3.831.203</b>	<b>3.857.776</b>	<b>3.862.883</b>	<b>3.773.034</b>	<b>3.802.814</b>	<b>3.776.485</b>	<b>3.826.043</b>	<b>3.851.312</b>	<b>3.888.137</b>	<b>3.964.353</b>	<b>4.008.789</b>	<b>3.949.640</b>
	Hombres	1.356.980	1.349.975	1.528.942	1.679.403	1.666.098	1.646.965	1.595.448	1.604.901	1.594.691	1.622.758	1.629.058	1.663.016	1.690.978	1.704.010	1.671.541
	Mujeres	1.896.873	1.896.072	2.019.370	2.151.800	2.191.678	2.215.918	2.177.586	2.197.913	2.181.794	2.203.285	2.222.254	2.225.121	2.273.375	2.304.779	2.278.099
	<25 años	254.240	261.448	291.604	318.822	326.574	343.158	321.364	329.168	345.825	361.986	365.719	362.997	357.123	366.403	357.793
	Resto edades	2.999.613	2.984.599	3.256.708	3.512.381	3.531.202	3.519.725	3.451.670	3.473.646	3.430.660	3.464.057	3.485.593	3.525.140	3.607.230	3.642.386	3.591.847

Fuente: SEPE

Fecha último dato: Abril 2021

[www.sepe.es](http://www.sepe.es)

#### ■ Paro registrado:

Según los datos actualizados del paro publicados por el Servicio Público de Empleo Estatal, se observa una tendencia descendiente en el número de personas en desempleo en Bizkaia y en la CAPV desde agosto del 2020, con algunas excepciones puntuales, alcanzando en febrero del 2021 cifras similares a las del mes de marzo del año anterior. Esta tendencia se contrapone al crecimiento sostenido del paro registrado durante la primera mitad del año. En el conjunto del Estado sin embargo, el paro registrado muestra una tendencia creciente desde último trimestre del 2020, alcanzando en el primer trimestre de 2021 máximos de la serie temporal analizada. En el mes de marzo, el último mes analizado, el paro registrado crece en Bizkaia y la CAPV mientras que disminuye a nivel estatal.

## 4.5 | Mercado de Trabajo

### Paro registrado

(tasa interanual a partir de los valores mensuales)

		2020												2021		
		Ene.	Feb.	Mar.	Abr.	May.	Jun.	Jul.	Ago.	Sep.	Oct.	Nov.	Dic.	Ene.	Feb.	Mar.
BIZKAIA	<b>Total</b>	<b>-2,0</b>	<b>-2,0</b>	<b>8,0</b>	<b>17,8</b>	<b>18,4</b>	<b>26,7</b>	<b>23,5</b>	<b>22,8</b>	<b>23,7</b>	<b>17,5</b>	<b>15,6</b>	<b>12,2</b>	<b>9,6</b>	<b>8,8</b>	<b>1,2</b>
	Hombres	-0,5	-0,7	11,9	23,7	28,6	34,3	30,3	29,5	30,7	22,0	18,6	13,1	11,2	10,4	0,7
	Mujeres	-3,2	-3,0	5,0	13,1	17,9	21,0	18,3	17,8	18,4	14,0	13,2	11,5	8,3	7,6	1,7
	<25 años	7,3	5,5	23,4	32,4	31,4	70,0	57,0	62,1	63,1	42,0	40,1	32,9	24,6	20,6	7,8
	Resto edades	-2,6	-2,5	6,9	16,7	21,9	23,6	21,2	20,2	20,9	15,7	13,7	10,7	8,5	7,9	0,7
CAV	<b>Total</b>	<b>-2,6</b>	<b>-2,2</b>	<b>8,7</b>	<b>19,9</b>	<b>21,9</b>	<b>29,7</b>	<b>26,8</b>	<b>26,2</b>	<b>27,4</b>	<b>20,1</b>	<b>16,4</b>	<b>13,2</b>	<b>11,1</b>	<b>10,1</b>	<b>1,4</b>
	Hombres	-1,0	-0,6	13,3	26,2	31,9	39,1	35,8	34,5	36,5	26,1	20,2	15,1	13,4	12,2	1,0
	Mujeres	-3,8	-3,4	5,3	15,1	21,9	22,9	20,3	20,0	20,7	15,5	13,5	11,7	9,3	8,4	1,8
	<25 años	7,2	4,9	37,9	32,1	36,5	84,0	71,2	76,6	83,2	55,2	42,6	35,9	29,4	24,1	-3,1
	Resto edades	-3,2	-2,7	6,5	18,9	23,5	25,8	23,6	22,6	23,2	17,3	14,3	11,5	9,7	8,9	1,0
ESTADO	<b>Total</b>	<b>-1,0</b>	<b>-1,3</b>	<b>9,0</b>	<b>21,1</b>	<b>19,6</b>	<b>28,1</b>	<b>25,3</b>	<b>24,0</b>	<b>22,6</b>	<b>20,4</b>	<b>20,4</b>	<b>22,9</b>	<b>21,8</b>	<b>23,5</b>	<b>11,3</b>
	Hombres	-0,3	-0,8	14,2	29,3	35,9	35,2	31,2	28,6	27,5	24,4	23,6	25,2	24,6	26,2	9,3
	Mujeres	-1,5	-1,7	5,4	15,4	18,9	23,3	21,3	20,9	19,3	17,6	18,2	21,2	19,8	21,6	12,8
	<25 años	<b>-1,3</b>	<b>-2,6</b>	<b>9,3</b>	<b>26,7</b>	<b>35,9</b>	53,0	46,4	45,8	39,2	35,9	37,7	47,1	40,5	40,1	22,7
	Resto edades	-0,9	1,2	9,0	20,6	24,4	26,1	23,6	22,3	21,2	19,0	18,9	20,9	20,3	22,0	9,3

Fuente: SEPE

Fecha último dato: Abril 2021

[www.sepe.es](http://www.sepe.es)

Paro registrado:

El paro sigue en aumento, atendiendo a los datos del SEPE en términos relativos interanuales. En el conjunto del estado, se registra también una subida en términos interanuales.

Nuevamente, los hombres y los menores de 25 años son los grupos más afectados tanto en Bizkaia, en la CAPV y en el Estado.

## 4.6 | Dinámica empresarial

### Empresas inscritas en la Seguridad Social

	2019		2020			
	III T.	IV T.	I T.	II T.	III T.	IV T.
<b>Bizkaia</b>	<b>91.954</b>	<b>93.560</b>	<b>92.611</b>	<b>90.568</b>	<b>90.540</b>	<b>91.523</b>
<b>CAPV</b>	175.154	177.054	174.455	171.541	171.888	172.936

Variación interanual (%)

CAPV	
Octubre	-1,6
Noviembre	-3,0
Diciembre	-2,4

Fuente: Ministerio de Trabajo, Migraciones y Seguridad Social.

Fecha último dato: Diciembre 2020

<http://www.empleo.gob.es>

#### ■ Empresas inscritas:

Aumenta ligeramente el número de empresas inscritas en la Seguridad Social durante el IV trimestre tanto en Bizkaia como en la CAPV respecto al periodo trimestral anterior.

*Datos provisionales*

### Empresas concursadas

*(Valores absolutos)*

	2019			2020			
	II Trim.	III Trim.	IV Trim.	I Trim.	II Trim.	III Trim.	IV Trim.
<b>Bizkaia</b>	<b>45</b>	<b>28</b>	<b>37</b>	<b>35</b>	<b>58</b>	<b>43</b>	<b>74</b>

Fuente: INE.

Fecha último dato: Diciembre 2020

[www.ine.es](http://www.ine.es)

#### ■ Empresas concursadas:

El número de empresas concursadas ha aumentado considerablemente en Bizkaia el último trimestre de 2020.

*Datos provisionales*

### Expedientes de regulación de empleo

*(valores absolutos del trimestre a partir de la agregación de datos mensuales)*

	2020			
	I T	II T	III T	IV T
<b>Nº de EREs en Bizkaia (Admón Vasca)</b>	<b>4.906</b>	<b>6.590</b>	<b>187</b>	<b>3.190</b>
<b>Personas afectadas (Admón Vasca)</b>	<b>29.587</b>	<b>46.063</b>	<b>2.523</b>	<b>17.314</b>
- Con efecto de reducción	1.212	7.069	545	1.751
- Con efecto de suspensión	28.318	38.652	1.909	14.504
- Con efecto de extinción	57	342	69	1.059

Fuente: Departamento de Empleo y Políticas Sociales.

Fecha último dato: Enero 2020

<http://www.euskadi.net>

#### ■ EREs:

El número de expedientes de regulación de empleo en Bizkaia difiere mucho en cada uno de los trimestres de este año, sin seguir ninguna tendencia clara.

*Datos provisionales*

## 4.7 | Precios

### Indice de Precios de Consumo

*(tasa interanual)*

	Febrero 2021		
	BIZKAIA	CAPV	Estado
<b>GENERAL</b>	<b>0,3</b>	<b>0,3</b>	<b>0,0</b>
Alimentos y bebidas no alcohólicas	2,2	2,2	1,6
Bebidas alcohólicas y tabaco	-0,4	0,1	0,2
Vestido y calzado	1,2	1,0	1,0
Vivienda	-0,7	-1,2	-1,1
Menaje	1,4	1,1	0,5
Medicina	0,5	0,3	0,5
Transporte	-1,2	-0,9	-1,2
Comunicaciones	-3,5	-3,5	-3,5
Ocio y cultura	-0,6	-0,9	-0,4
Enseñanza	0,8	0,6	-0,2
Hoteles, cafés y restaurantes	0,5	0,9	0,0
Otros bienes y servicios	0,3	0,2	0,9

Fuente: INE

Fecha último dato: Marzo 2021

[www.ine.es](http://www.ine.es)

#### ■ IPC:

Según datos del INE, en el mes de Febrero, Bizkaia y la CAPV presentan una tasa de variación anual del IPC superior a la que registra el Estado, que se sitúa en 0,0.

El sector de alimentos y bebidas no alcohólicas se posiciona como grupo de influencia positiva en los tres Territorios analizados. El comportamiento del sector Vivienda, Transporte, Comunicaciones y Ocio y Cultura, en cambio, se posicionan en negativo en Bizkaia, en la Comunidad Autónoma del País Vasco y en el Estado.

*Unidad de base 2016*

## 4.8 | Recaudación Fiscal

### Evolución de la recaudación de tributos concertados en Bizkaia (gestión propia)

(euros)

	Acumulada a Diciembre										
	Recaudación íntegra		Devoluciones efectuadas		Recaudación Residuos		Recaudación líquida		% aportación		% Δ Inter. Rec. Líq.
	2020	2019	2020	2019	2020	2019	2020	2019	2020	2019	
<b>TOTAL IMPUESTOS DIRECTOS</b>	<b>4.243.472.058</b>	<b>4.560.460.642</b>	<b>631.738.226</b>	<b>687.030.415</b>	<b>52.253.459</b>	<b>46.156.866</b>	<b>3.663.987.291</b>	<b>3.919.587.093</b>	<b>51,4</b>	<b>49,0</b>	<b>-6,5</b>
Total IRPF	3.282.164.617	3.398.677.801	439.611.492	461.528.699	32.711.722	33.713.219	2.875.264.847	2.970.862.320	40,4	37,2	-3,2
- Retenciones rentas de trabajo	2.721.452.470	2.751.468.549	2.230.900	15.583.720	19.906.492	19.469.828	2.739.128.062	2.755.354.657	38,5	34,5	-0,6
- Otros	560.712.147	647.209.252	437.380.592	445.944.979	12.805.230	14.243.391	136.136.785	215.507.663	1,9	2,7	-36,8
Total impuestos s/sociedades	744.538.394	949.501.131	170.436.034	205.482.671	12.901.562	10.487.398	587.003.922	754.505.858	10,6	9,4	-22,2
- Retenciones rdtos. capital mobiliario	69.572.328	69.004.834	319.243	968.341	212.475	-108.791	69.465.559	67.927.703	1,0	0,8	2,3
- Retenciones rdtos. capital inmobiliario	40.453.076	44.598.397	50.526	55.291	1.185.067	1.341.624	41.587.617	45.884.731	0,6	0,6	-9,4
- Otros	634.512.990	835.897.900	170.066.265	204.459.039	11.504.020	9.254.565	475.950.746	640.693.424	6,7	8,0	-25,7
Otros	216.769.047	212.281.710	21.690.700	20.019.045	6.640.175	1.956.249	201.718.522	194.218.915	2,8	2,4	3,9
<b>TOTAL IMPUESTOS INDIRECTOS</b>	<b>4.619.937.063</b>	<b>5.236.080.585</b>	<b>1.950.356.453</b>	<b>2.174.567.245</b>	<b>96.920.268</b>	<b>143.446.670</b>	<b>2.766.500.878</b>	<b>3.204.960.010</b>	<b>38,8</b>	<b>40,1</b>	<b>-13,7</b>
IVA gestión propia	3.124.503.260	3.545.621.254	777.916.285	897.673.934	67.732.913	110.817.301	2.414.319.888	2.758.764.621	33,9	34,5	-12,5
Impto. s/hidrocarburos	1.156.415.909	1.303.995.409	535.773.720	592.402.567	28.667.450	31.675.927	649.309.638	704.440.929	9,1	8,8	-7,8
Impto. s/ labores del tabaco	170.775.669	182.874.713	1.469.189	2.769.778	0	0	169.306.480	114.330.253	2,4	1,4	48,1
Impto. s/transmisiones patrimoniales y Ajd.	80.798.173	104.168.779	496.146	780.402	421.221	714.137	80.723.247	104.102.515	1,1	1,3	-22,5
Otros	87.444.052	99.420.430	634.701.113	680.940.564	98.684	239.305	-547.158.375	-476.678.308	-7,7	-6,0	14,8
<b>TOTAL TASAS DE JUEGO Y OTROS INGRESOS</b>	<b>39.719.870</b>	<b>51.332.722</b>	<b>1.695.514</b>	<b>2.286.889</b>	<b>13.537.116</b>	<b>17.305.788</b>	<b>51.561.471</b>	<b>66.351.621</b>	<b>0,7</b>	<b>0,8</b>	<b>-22,3</b>
Tasas de juego	15.572.907	25.346.815	40.400	21.049	315.740	303.239	15.848.246	25.629.005	0,2	0,3	-38,2
Recargos. intereses y sanciones	24.146.963	25.985.907	1.655.114	2.265.840	13.221.376	17.002.549	35.713.225	40.722.616	0,5	0,5	-12,3
<b>TOTAL TRIBUTOS CONCERTADOS (gestión propia)</b>	<b>9.793.455.002</b>	<b>10.880.198.673</b>	<b>2.834.109.805</b>	<b>3.091.991.553</b>	<b>162.710.842</b>	<b>206.909.324</b>	<b>7.122.056.040</b>	<b>7.995.116.444</b>	<b>100,0</b>	<b>100,0</b>	<b>-10,9</b>

Fuente: Diputación Foral de Bizkaia

Fecha último dato: Febrero 2021

[www.bizkaia.net](http://www.bizkaia.net)

5

# Información Anual



## 5.1 | I+D+i

### I+D: Investigación científica y Desarrollo tecnológico

Se entiende por actividades de I+D al conjunto de actividades creativas emprendidas de forma sistemática, a fin de aumentar el caudal de conocimientos científicos y técnicos, así como la utilización de los resultados de estos trabajos para conseguir nuevos dispositivos, productos, materiales o procesos. Comprende esta actividad la investigación fundamental, la investigación aplicada y el desarrollo tecnológico.

- Investigación fundamental o básica: Trabajos originales emprendidos con la finalidad de adquirir conocimientos científicos nuevos. No está orientada principalmente a un fin o aplicación práctica específica.
- Investigación aplicada: Trabajos originales emprendidos con la finalidad de adquirir conocimientos científicos o técnicos nuevos. Sin embargo está orientada a un objetivo práctico determinado.
- Desarrollo tecnológico: Consiste en la utilización de los conocimientos científicos existentes para la producción de nuevos materiales, dispositivos, productos, procedimientos, sistemas o servicios o para su mejora sustancial, incluyendo la realización de prototipos y de instalaciones piloto.

No se incluyen entre las actividades de I+D: Educación y Formación, Actividades científicas y técnicas conexas, Actividades industriales.

Fuente: Eustat.

### i: innovación

Las actividades para la innovación tecnológica recogen el conjunto de trabajos científicos, tecnológicos, organizativos, financieros y comerciales, incluyendo la inversión en nuevos conocimientos, que conducen o pretenden conducir a la realización de productos o procesos tecnológicamente nuevos o mejorados.

Fuente: Eustat.

## 5.1 | I+D+i

### Empresas que realizan I+D en la CAPV

*(empresas)*

	2013	2014	2015	2016	2017	2018	2019
<b>TOTAL</b>	<b>1.551</b>	<b>1.626</b>	<b>1.590</b>	<b>1.315</b>	<b>1.393</b>	<b>1.409</b>	<b>1.395</b>
Agropecuaria y pesca, extractivas y energía	15	18	16	12	14	13	15
Química y refino de petróleo	40	49	47	45	46	46	45
Caucho y plástico	53	54	54	38	43	44	39
Industria no metálica	20	16	15	14	17	13	15
Metalurgia	43	43	44	34	42	46	40
Artículos metálicos	178	203	180	152	154	153	144
Máquina herramienta	37	35	38	35	38	33	34
Aparatos domésticos	5	3	5	4	3	2	1
Otra maquinaria	108	122	120	117	121	120	114
Material eléctrico	49	50	53	43	40	46	42
Material electrónico	19	21	23	19	21	22	25
Material de precisión	32	36	39	37	41	41	37
Material de transporte	40	38	33	26	29	28	25
Otras manufacturas	88	93	92	66	78	76	78
Construcción	48	48	49	27	41	45	40
Actividades informáticas	138	151	142	121	124	131	142
Actividades de I+D	160	171	200	184	178	165	161
Otras actividades empresariales	267	249	247	211	226	229	226
Otros servicios	211	226	193	130	137	156	172

Fuente: Eustat.

Hasta 2014 la unidad de análisis son las Empresas, desde 2015 son las Unidades Locales o establecimientos.

Fecha último dato: Noviembre 2020

[www.eustat.es](http://www.eustat.es)

## 5.1 | I+D+i

### Gasto en I+D

(Total: Empresas e IPSFL, Administración Pública, Enseñanza Superior)

(Miles de euros)

		2013	2014	2015	2016	2017	2018	2019
BIZKAIA	Miles €	617.889	608.292	597.658	537.545	617.308	652.114	684.645
	% s/PIB	1,8	1,8	1,7	1,5	1,7	1,7	1,7
CAPV	Miles €	1.316.788	1.289.752	1.273.207	1.290.911	1.363.176	1.423.366	1.481.404
	% s/PIB	2,0	1,9	1,8	1,8	1,8	1,9	1,9

Fuente: Eustat. Estadística sobre actividades de investigación científica y desarrollo tecnológico I+D

[www.eustat.es](http://www.eustat.es)

Fecha último dato: Noviembre 2020

### Gasto en Innovación

(Total: I+D int, I+D ext, Maquinaria, Otros conocimientos, Formación, Comercialización, Diseño y preparativos)

		2013	2014	2015	2016	2017	2018	2019
BIZKAIA	Miles €	1.234	1.197	1.186	1.257	1.326	1.408	2.895
	% s/PIB	3,7	3,5	3,2	3,5	3,5	3,6	3,6
CAPV	Miles €	2.564	2.474	2.443	2.525	2.668	2.828	1.451
	% s/PIB	3,9	3,7	3,5	3,6	3,6	3,7	3,6

Fuente: Eustat. Unidad: millones de euros. Encuesta de Innovación tecnológica - EIT

Fecha último dato: Diciembre 2020

## 5.2 | Tejido Empresarial Total

### Nº de empresas y empleo

(valores absolutos)

(tasas interanuales)

		2016	2017	2018	2019	2020	2019/2018	2020/2019
<b>BIZKAIA</b>	<b>Empresas</b>	<b>80.118</b>	<b>79.911</b>	<b>79.118</b>	<b>79.454</b>	<b>77.770</b>	<b>0,42</b>	<b>-2,12</b>
	<b>Empleo</b>	<b>352.515</b>	<b>360.485</b>	<b>366.104</b>	<b>372.528</b>	<b>374.839</b>	<b>1,75</b>	<b>0,62</b>
<b>CAPV</b>	Empresas	154.687	154.301	152.637	153.267	149.720	0,41	-2,31
	Empleo	750.389	768.097	782.193	797.134	805.478	1,91	1,05

Fuente: Eustat. Directorio de Actividades Económicas (DirAE) a fecha 1 de enero de año de referencia. Fecha último dato: Diciembre 2020

[www.eustat.es](http://www.eustat.es)

### Nº de empresas por estrato de empleo

(valores absolutos)

(tasas interanuales)

		2016	2017	2018	2019	2020	2019/2018	2020/2019
<b>BIZKAIA</b>	0 a 2	63.246	62.577	61.511	61.790	60.095	0,45	-2,74
	3 a 5	9.360	9.553	9.677	9.601	9.459	-0,79	-1,48
	6 a 9	3.162	3.315	3.407	3.412	3.466	0,15	1,58
	10 a 19	2.198	2.233	2.237	2.342	2.367	4,69	1,07
	20 a 49	1.380	1.436	1.489	1.502	1.552	0,87	3,33
	≥ 50	772	797	797	807	831	1,25	2,97
	<b>Total</b>	<b>80.118</b>	<b>79.911</b>	<b>79.118</b>	<b>79.454</b>	<b>77.770</b>	<b>0,42</b>	<b>-2,12</b>
<b>CAPV</b>	0 a 2	119.837	118.731	116.438	117.019	113.452	0,50	-3,05
	3 a 5	19.150	19.389	19.658	19.441	19.111	-1,10	-1,70
	6 a 9	6.630	6.876	7.006	7.037	7.173	0,44	1,93
	10 a 19	4.696	4.786	4.894	5.035	5.099	2,88	1,27
	20 a 49	2.852	2.949	3.044	3.092	3.218	1,58	4,08
	≥ 50	1.522	1.570	1.597	1.643	1.667	2,88	1,46
	<b>Total</b>	<b>154.687</b>	<b>154.301</b>	<b>152.637</b>	<b>153.267</b>	<b>149.720</b>	<b>0,41</b>	<b>-2,31</b>

Fuente: Eustat. Directorio de Actividades Económicas (DirAE) a fecha 1 de enero de año de referencia. Fecha último dato: Diciembre 2020

[www.eustat.es](http://www.eustat.es)

## 5.3 | Tejido Empresarial Industrial

### Nº de empresas y empleo

		(valores absolutos)					(tasas interanuales)	
		2016	2017	2018	2019	2020	2019/2018	2020/2019
<b>BIZKAIA</b>	<b>Empresas</b>	<b>5.185</b>	<b>5.007</b>	<b>4.960</b>	<b>4.924</b>	<b>4.841</b>	<b>-0,73</b>	<b>-1,69</b>
	<b>Empleo</b>	<b>66.639</b>	<b>68.154</b>	<b>90.196</b>	<b>90.621</b>	<b>70.270</b>	<b>0,47</b>	<b>-22,46</b>
<b>CAPV</b>	Empresas	11.958	11.648	11.526	11.437	11.222	-0,77	-1,88
	Empleo	171.953	175.648	173.849	174.771	183.509	0,53	5,00

Fuente: Eustat. Directorio de Actividades Económicas (DirAE) a fecha 1 de enero de año de referencia.

Fecha último dato: Diciembre 2020

[www.eustat.es](http://www.eustat.es)

### Nº de empresas por estrato de empleo

		(valores absolutos)					(tasas interanuales)	
		2016	2017	2018	2019	2020	2019/2018	2020/2019
<b>BIZKAIA</b>	0 a 2	2.537	2.383	2.312	2.410	2.427	4,24	4,97
	3 a 5	741	733	711	707	755	-0,56	6,19
	6 a 9	437	431	430	411	443	-4,42	3,02
	10 a 19	468	456	446	440	489	-1,35	9,64
	20 a 49	401	412	432	378	452	-12,50	4,63
	≥ 50	223	229	230	188	275	-18,26	19,57
	<b>Total</b>	<b>4.807</b>	<b>4.644</b>	<b>4.565</b>	<b>4.534</b>	<b>4.841</b>	<b>-0,68</b>	<b>6,05</b>
<b>CAPV</b>	0 a 2	5.531	5.250	5.070	5.240	5.230	3,35	3,16
	3 a 5	1.804	1.769	1.730	1.734	1.818	0,23	5,09
	6 a 9	1.052	1.089	1.085	1.031	1.104	-4,98	1,75
	10 a 19	1.176	1.146	1.156	1.126	1.262	-2,60	9,17
	20 a 49	964	993	1.038	937	1.123	-9,73	8,19
	≥ 50	544	555	560	471	685	-15,89	22,32
	<b>Total</b>	<b>11.071</b>	<b>10.802</b>	<b>10.639</b>	<b>10.539</b>	<b>11.222</b>	<b>-0,94</b>	<b>5,48</b>

Fuente: Eustat. Directorio de Actividades Económicas (DirAE) a fecha 1 de enero de año de referencia. Fecha último dato: Diciembre 2020

[www.eustat.es](http://www.eustat.es)

# 6

## Fuentes de Interés

## ECONOMÍA INTERNACIONAL



- [Consensus Economics](#)
- [Banco Mundial](#)
- [FMI](#)
- [OCDE](#)
- [Eurostat](#)
- [Comisión Europea](#)



## ECONOMÍA ESTATAL



- [Análisis Macroeconómico y Econ. Internacional \(Min. Economía y Competitividad\)](#)
- [Banco de España](#)
- [Consejo Económico y Social](#)
- [FUNCAS](#)
- [CEPREDE](#)
- [Estudios y Análisis Económico La Caixa](#)
- [Servicio de Estudios BBVA](#)
- [INE](#)
- [Seguridad Social](#)
- [SEPE](#)

## ECONOMÍA VASCA Y BIZKAIA



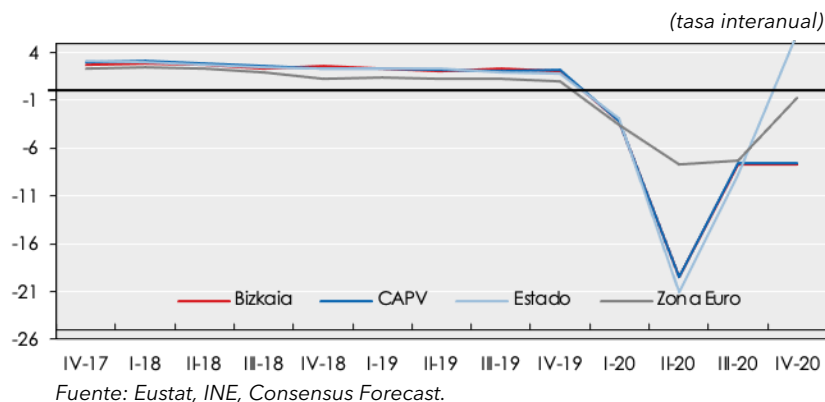
- [Economía Vasca \(Dpto. de Economía y Hacienda, Gobierno Vasco\)](#)
- [Eustat](#)
- [Consejo Económico y Social Vasco](#)
- [Consejo de Relaciones Laborales](#)
- [Coyuntura Económica y Fiscal \(Dpto. de Hacienda y Finanzas, Diputación Foral de Bizkaia\)](#)
- [Departamento de Promoción Económica, Diputación Foral de Bizkaia](#)
- [Cámara de Comercio de Bilbao](#)
- [Deusto](#)
- [Caja Laboral](#)

# 7

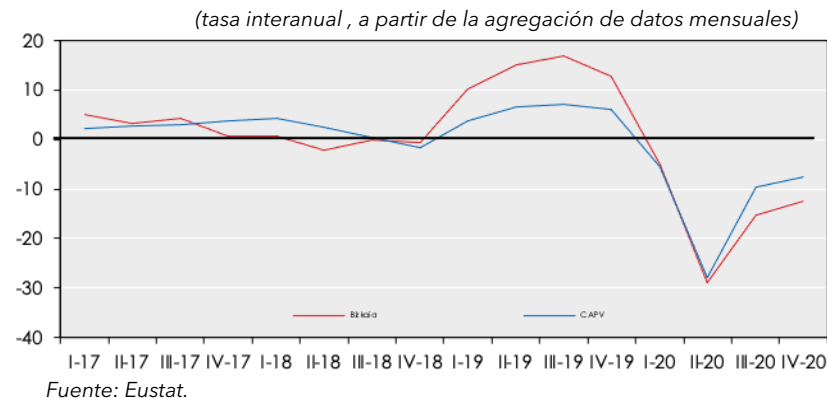
## Anexo Gráfico



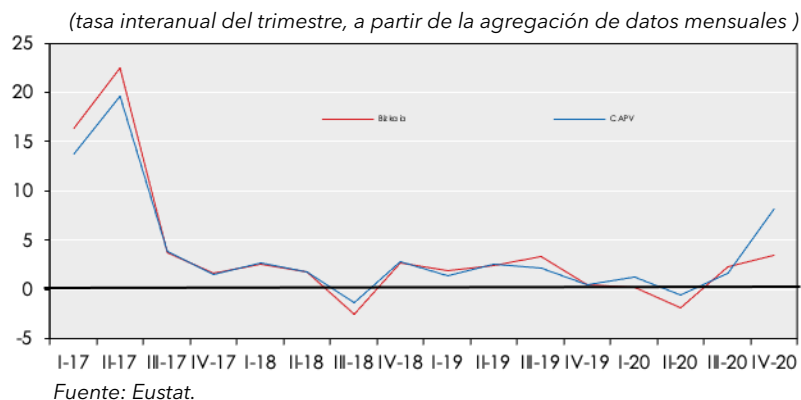
## PIB



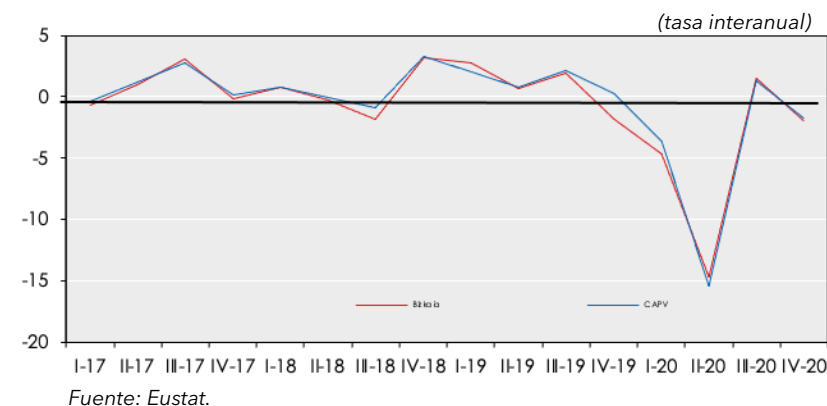
## IPI



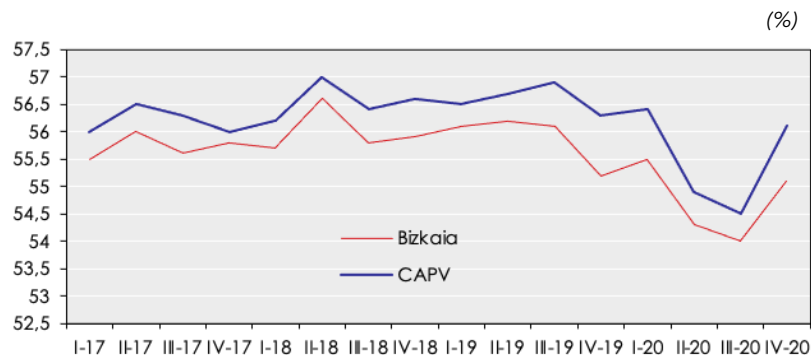
## Indice de ventas en grandes superficies



## Indice de ventas del comercio minorista

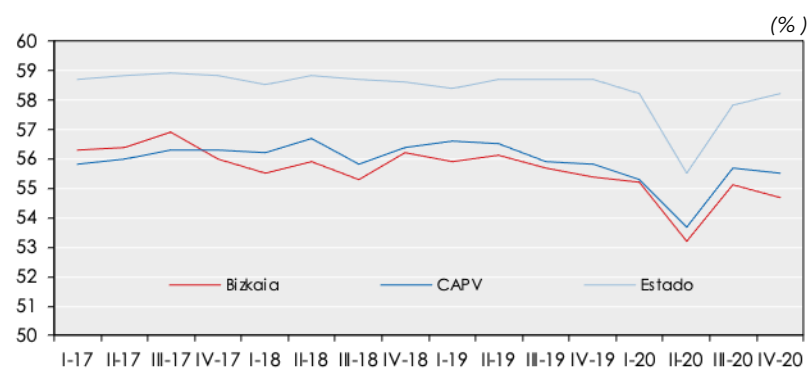


### Tasa de actividad (PRA)



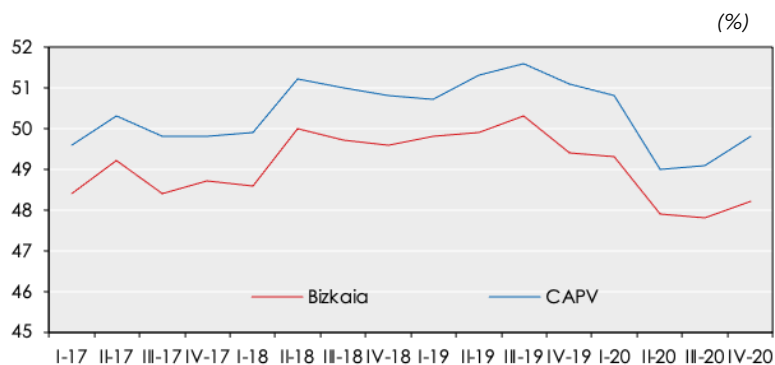
Fuente: Eustat.

### Tasa de actividad (EPA)



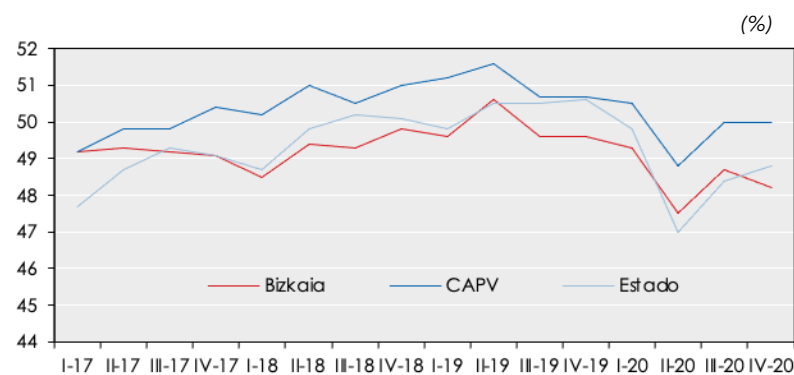
Fuente: INE.

### Tasa de ocupación (PRA)



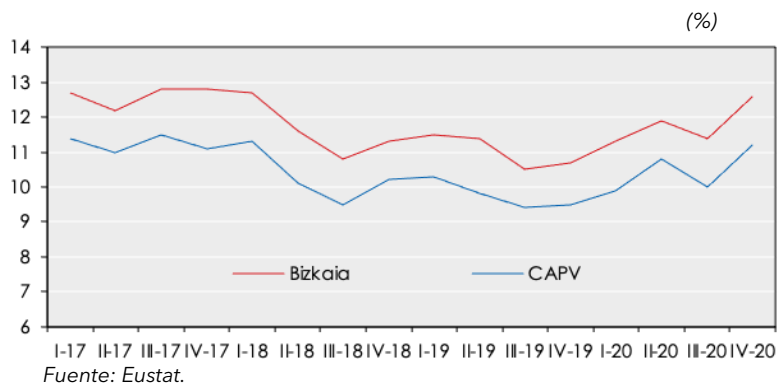
Fuente: Eustat.

### Tasa de ocupación (EPA)

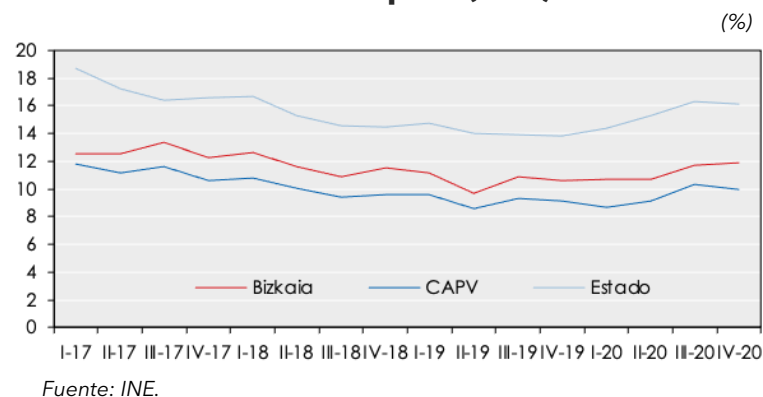


Fuente: INE.

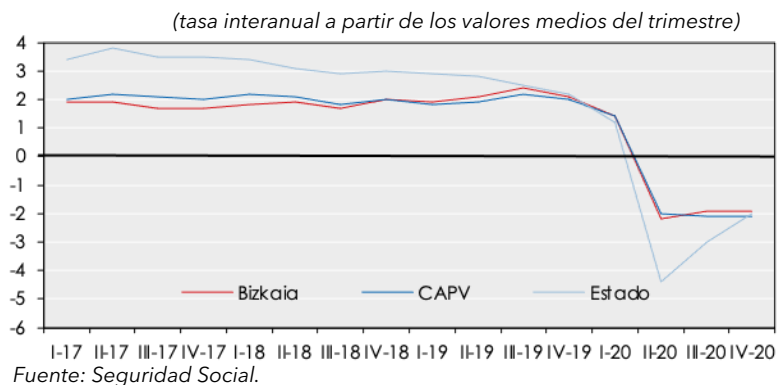
### Tasa de paro (PRA)



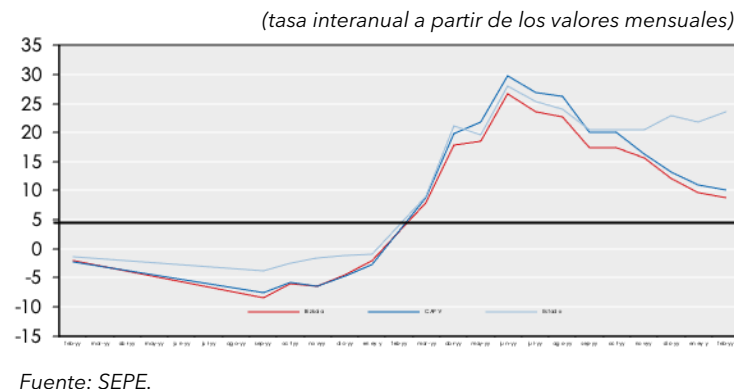
### Tasa de paro (EPA)



### Afiliaciones a la Seguridad Social

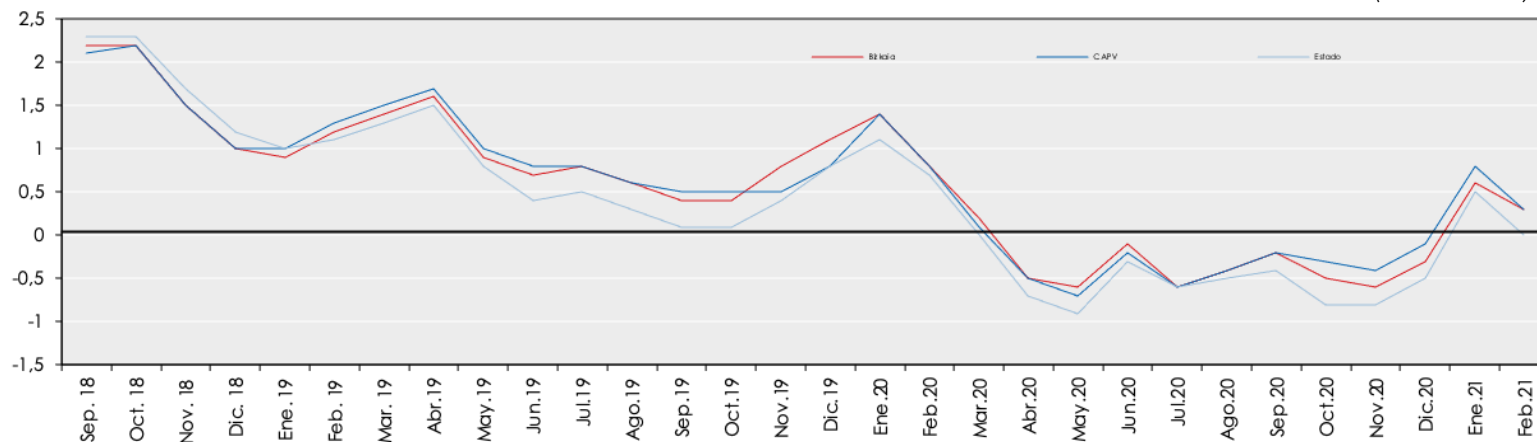


### Paro registrado



## Indice de precios de consumo

(tasa interanual)



Fuente: INE (Base 2016), EUSTAT.

**Equipo de trabajo:**

Dirección:	Guillermo Dorronsoro
Coordinación:	José Antonio Campos
Trabajo técnico:	Virginia Gómez de Retana Elene Egiarte Barrainkua