



Informe Coyuntura Bizkaia Septiembre 2020



INDICE

1.	Resumen	3
2.	Entorno Internacional	7
3.	Economía Estatal y Vasca	9
3.1	Economía Estatal	10
3.2	Economía Vasca	11
4.	Economía de Bizkaia	14
4.1	PIB	15
4.2	Producción Industrial	15
4.3	Consumo	16
4.4	Comercio exterior	17
4.5	Mercado de trabajo	20
4.6	Dinámica empresarial	30
4.7	Precios	31
4.8	Recaudación fiscal	32
5.	Información Anual	33
5.1	I+D+i	34
6.	Fuentes de Interés	39
7.	Anexo Gráfico	41

1

Resumen

Incertidumbre sobre el impacto real de la segunda ola de contagios

Las estadísticas ya publicadas, correspondientes al Segundo Trimestre de 2020, definen con nitidez los perfiles de la crisis económica generada por la primera oleada del COVID en 2019. El PIB y el empleo cayeron en Euskadi un 19,5% y un 17,2% en términos interanuales (este segundo dato moderado por los ERTes). En el caso de Bizkaia, la caída del PIB se ha situado en el 19,9%, y del empleo en el 19,5%.

El mayor impacto ha sido en el sector industrial, con un descenso en términos interanuales del 26,7% y con la industria manufacturera perdiendo hasta el 27,8%.

Esta contracción del PIB en Euskadi ha sido inferior a la del Estado (22,1% interanual) y superior a la de la Zona Euro (-14,7%) y la UE (-13,9%).

Aunque los datos avanzados de julio y agosto (sentimiento empresarial y empleo), muestran el comienzo de la senda de recuperación, la incertidumbre del impacto efectivo de la segunda ola de contagios hace que las previsiones para el conjunto del 2020 sigan ofreciendo un panorama complicado, con una caída del PIB en España en el conjunto del ejercicio en el entorno del 10,8% (Consensus).

Dos palancas claves para la recuperación

En este contexto, dos son los instrumentos clave que impulsarán el verdadero inicio de la recuperación de la economía en nuestro Territorio: la inmunidad colectiva y la colaboración de agentes privados y públicos en proyectos de transformación que nos preparen para un futuro diferente.

El primero puede llegar por la administración de una vacuna efectiva, un hito que los expertos sitúan en este momento en el primer trimestre de 2021. La inmunidad por infección natural, es decir, por el desarrollo de anticuerpos en un porcentaje significativo de la población por haber desarrollado la enfermedad, podría tardar todavía más de un año.

El segundo está centrado en las reformas que preparen adecuadamente al sector público y privado para los retos de la economía post-COVID. Digitalización, Transición Ecológica, nueva balanza de poderes en el comercio global y relocalización de cadenas de suministro son algunas de las asignaturas fundamentales a las que deberán enfrentarse las empresas y administraciones vascas en los próximos años.

Sin duda los fondos públicos (como los procedentes de los Fondos Next Generation de la Unión Europea) que se van a articular en los diferentes niveles pueden apoyar estas reformas, pero interesa no perder el norte: lo importante es tener proyectos compartidos.

Afrontamos por tanto semanas claves. De la gestión de la segunda oleada, la llegada temprana de una vacuna efectiva, y de que seamos capaces de formular estas acciones de transformación, depende nuestra prosperidad futura.

Cifras del trimestre

(tasa interanual)

PIB		2019		2020		2020	2021
		III T	IV T	I T	II T	Previsiones	
	Bizkaia	2,3	2,1	-3,2	-19,5		
	CAPV	2,2	-3,2	-3,2	-19,5	-8,7	6,7
	Estado	1,8	-2,9	-2,9	-21,1	12,2	7,1

Fuente: EUSTAT, INE, Consensus Forecast
(%)
TASA DE PARO

	2019			2020	
	II T	III T	IV T	I T	II T
Bizkaia	11,4	10,5	10,7	11,3	11,9
CAPV	8,6	9,3	9,1	8,7	9,1
Estado	14,0	13,9	13,8	14,4	15,3

Fuente: EUSTAT, INE
(valores absolutos)

PARO REGISTRADO		2019				2020							
		Septiembre	Octubre	Noviembre	Diciembre	Enero	Febrero	Marzo	Abril	Mayo	Junio	Julio	Agosto
	Bizkaia	64.966	66.039	65.108	65.117	67.119	66.875	72.668	78.061	79.616	80.967	80.133	81.641
	CAPV	113.634	115.341	113.777	114.162	117.649	117.239	128.213	138.643	141.715	144.448	143.360	146.450
	Estado	3.019.711	3.177.659	3.198.185	3.163.605	3.253.853	3.246.047	3.548.312	3.831.203	3.857.776	3.862.883	3.773.034	3.802.814

Fuente: SEPE

2

Entorno Internacional



Entorno Internacional

(tasa interanual)

	PIB					IPC				
	2019	2020	2021	Tendencia		2019	2020	2021	Tendencia	
				2020	2021				2020	2021
EE.UU.	2,3	-4,4	3,8	○ ○ ○ ●	● ○ ○ ○	1,8	1,1	1,9	○ ○ ○ ●	○ ○ ○ ●
Japón	0,7	-5,6	2,6	● ○ ○ ○	○ ● ○ ○	0,5	-0,1	0,1	○ ○ ○ ●	○ ○ ○ ●
Zona Euro	1,2	-7,7	5,5	○ ○ ○ ●	● ○ ○ ○	1,2	0,4	1,0	○ ○ ○ ●	○ ● ○ ○
Alemania	0,6	-5,7	4,6	○ ○ ○ ●	● ○ ○ ○	1,4	0,5	1,5	● ○ ○ ○	○ ○ ○ ●
Francia	1,5	-9,5	6,9	○ ○ ○ ●	● ○ ○ ○	1,1	0,5	1,0	○ ○ ○ ●	● ○ ○ ○
Reino Unido	1,4	-10,1	6,5	● ○ ○ ○	○ ○ ○ ●	1,8	0,8	1,5	● ○ ○ ○	○ ○ ○ ●
Italia	0,3	-9,9	5,6	○ ○ ○ ●	● ○ ○ ○	0,6	0,0	0,5	○ ○ ○ ●	● ○ ○ ○
España	2,0	-12,2	7,1	● ○ ○ ○	○ ○ ○ ●	0,7	-0,2	0,7	○ ● ○ ○	● ○ ○ ○
CAPV	2,0	-8,7	6,7			0,6				
Asia Pacífico	4,0	-1,6	6,2	● ○ ○ ○	○ ○ ○ ●	2,2	2,0	1,8	○ ○ ○ ●	○ ○ ○ ●
Latam ex Venezuela	0,6	-7,9	4,0	● ○ ○ ○	● ○ ○ ○	10,1	7,5	8,6	○ ○ ○ ●	○ ○ ○ ●
Europa del Este	2,4	-4,9	4,3	● ○ ○ ○	○ ○ ○ ●	5,7	5,1	4,7	● ○ ○ ○	● ○ ○ ○

Fuentes: Consensus Forecasts (Septiembre 2020), Gobierno Vasco (Junio 2020), INE.

- Evolución desfavorable sobre previsión anterior.
- Sin variación sobre previsión anterior.
- Evolución favorable sobre previsión anterior.

3

Economía Estatal y Vasca



3.1 | Economía Estatal

Variación del PIB y sus componentes

(tasa interanual)

		2018		2019				2020	
		III T	IV T	I T	II T	III T	IV T	I T	II T
DEMANDA	Gasto en consumo final de los hogares	2,0	2,0	1,3	0,7	1,3	1,2	-5,8	-25,7
	Gasto en consumo final de las ISFLSH	0,7	0,5	-0,2	1,1	2,0	2,4	3,3	3,0
	Gasto en consumo final de las AAPP	2,2	2,2	2,3	2,3	2,2	2,4	3,6	3,5
	Formación bruta de capital fijo	5,3	4,4	4,8	0,5	1,4	0,6	-6,5	-26,8
	- Activos fijos materiales	5,9	4,8	5,8	0,2	1,1	-0,1	-8,4	-30,8
	. Construcción	5,7	6,3	4,0	1,7	0,0	-2,2	-8,3	-30,9
	. Bienes de equipo	6,1	2,8	8,4	-1,9	2,8	3,0	-8,6	-30,7
	- Productos de la propiedad intelectual	1,5	1,9	0,4	1,9	2,6	4,0	3,5	-6,5
	Variación de existencias*	0,1	0,1	0,0	0,1	0,1	0,0	0,2	0,0
	Demanda nacional*	2,7	2,5	2,1	1,1	1,5	1,3	-3,7	-19,2
OFERTA	Exportaciones de bienes y servicios	1,7	1,0	0,8	2,6	3,6	3,3	-6,1	-38,6
	Importaciones de bienes y servicios	2,3	1,7	0,4	-0,2	2,7	2,1	-5,5	-33,1
	Sector primario	-0,5	3,6	-0,1	-4,5	0,0	-5,4	0,3	7,4
	Industria	1,1	-1,3	-0,4	0,5	1,0	1,2	-6,0	-23,8
	Construcción	8,1	7,2	6,3	4,5	2,5	0,9	-7,3	-29,9
PIB	Servicios	2,7	3,0	2,9	2,8	2,4	2,4	-3,1	-22,0
	Impuestos netos sobre los productos	0,9	0,9	-0,5	-0,7	0,1	0,9	-7,2	-23,4
PIB	PIB a precios de mercado	2,5	2,3	2,4	2,0	1,9	1,8	-2,9	-21,1

* Aportación al crecimiento del PIB a precios de mercado

Fecha último dato: Julio 2020

Fuente: INE

www.ine.es

■ Demanda:

Los datos publicados por el INE, reflejan una importante decremento de los componentes del PIB en relación a la demanda para todas las partidas estudiadas. Entre los más afectados se encuentran las importaciones y exportaciones y la construcción, mientras que el gasto en consumo final de las ISFLSH y AAPP se mantienen.

■ Oferta:

En relación a la oferta, destaca el dato positivo del sector primario, a diferencia de todos los demás sectores que han sufrido una gran caída. Esta cifra positiva tiene especial interés ya que es la cifra más alta en toda la serie.

■ PIB:

El PIB sufre una importante caída, situándose muy por debajo de la cifra ya negativa del primer trimestre.

3.2 | Economía Vasca

Variación del PIB y sus componentes

(tasa interanual)

		2018		2019				2020	
		III T	IV T	I T	II T	III T	IV T	I T	II T
DEMANDA	Gasto consumo final de los hogares	2,6	2,5	2,2	1,9	1,8	1,5	-4,8	-20,3
	Gasto consumo final de las AAPP	1,7	1,3	2,0	2,0	2,2	2,3	4,1	3,0
	Formación bruta de capital	4,8	4,6	4,0	2,5	2,2	2,7	-3,6	-23,0
	Bienes de equipo	3,4	2,3	3,3	2,2	0,8	2,5	-5,0	-30,1
	Resto	5,6	6,0	4,4	2,6	2,9	2,8	-2,8	-18,8
	Demanda interna	3,0	2,8	2,6	2,0	2,0	1,9	-3,1	-17,2
	Exportaciones totales	2,1	0,7	-1,4	2,8	-0,9	1,4	-7,5	-30,1
	Importaciones totales	2,2	1,1	-0,8	2,6	-0,9	1,0	-7,2	-26,4
OFERTA	Sector primario	4,8	15,9	4,6	-0,1	0,2	0,4	3,5	-6,1
	Industria	2,5	0,3	0,6	0,8	0,8	2,2	-3,6	-26,7
	Industria manufacturera	2,9	0,5	0,6	0,7	0,5	1,7	-4,3	-27,8
	Construcción	5,4	6,2	4,8	2,9	2,9	2,1	-2,7	-17,9
	Servicios	2,5	2,7	2,6	2,6	2,5	2,1	-2,8	-17,5
	Comercio, hostelería y transporte	3,9	3,6	2,8	2,5	2,3	2,1	-4,2	-21,8
	AAPP, educación, sanidad y serv soc	2,0	2,1	2,1	2,3	2,4	1,9	1,2	0,7
	Resto de servicios	2,0	2,4	2,7	2,9	2,7	2,4	-4,0	-24,2
	Impuestos netos sobre los productos	5,1	3,8	2,2	1,9	1,8	2,3	-5,1	-18,4
PIB	PIB a precios de mercado	3,0	2,6	2,2	2,2	2,1	2,2	-3,2	-19,5

■ Demanda:

En relación al mismo trimestre del año 2019, se refleja una caída histórica en todas las partidas analizadas. Destaca el Gasto en consumo final de las AAPP, ya que es la única que se mantiene en cifras positivas.

■ Oferta:

Todas las partidas estudiadas decrecen hasta mínimos históricos respecto al trimestre anterior y en comparación con el primer trimestre del año 2019, aunque la caída es menor en el sector primario. La oferta de servicios de AAPP, educación, sanidad y servicios sociales se mantiene positiva.

■ PIB:

El PIB en la CAPV cae a mínimos históricos, hasta situarse en -19,5 para este segundo semestre.

Fuente: EUSTAT

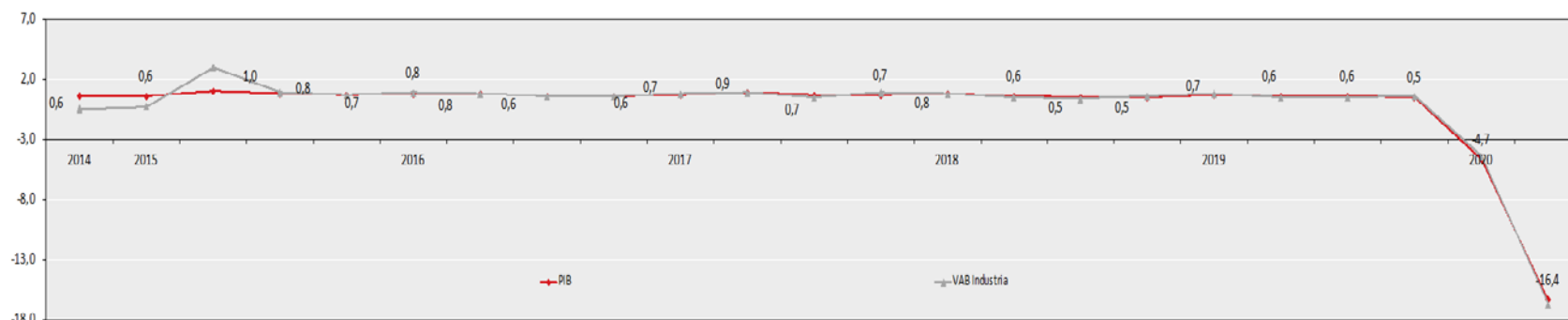
Fecha último dato: Septiembre 2020

www.eustat.es

3.2 | Economía Vasca

PIB y VAB Sector Industrial

(tasa intertrimestral)



Fuente: Eustat.

Fecha último dato: Junio 2020

www.eustat.es

Comentario:

En términos intertrimestrales, el comportamiento de los agregados sectoriales ha mostrado una gran caída, en la que tanto el PIB como el VAB se han movido en la misma dirección.

3.2 | Economía Vasca

Previsiones Económicas

(Junio 2020; tasa interanual)

		2020		2020	2021
		III T	IV T		
DEMANDA	Consumo final	-8,5	-6,5	-7,3	6,2
	- Consumo privado	-11,8	-9,1	-10,5	8,5
	- Consumo público	3,8	3,3	5,1	-1,7
	Formación bruta capital	-11,2	-8,0	-9,6	7,1
	Aportación demanda interna	-9,4	-7,0	-8,0	6,6
	Aportación saldo exterior	-0,9	-0,8	-0,7	0,1
OFERTA	Sector primario	0,5	-9,6	-3,8	8,4
	Industria	-8,6	-6,2	-7,8	6,4
	Construcción	-5,6	-4,8	-5,4	4,6
	Servicios	-11,1	-8,3	-9,0	6,9
	VAB	-10,1	-7,6	-8,5	6,7
	Impuestos netos sobre los productos	-12,0	-9,1	-10,1	6,5
PIB	PIB a precios de mercado	-10,3	-7,8	-8,7	6,7
EMPLEO	Empleo	-7,8	-6,3	-4,6	1,8

Fuente: Gobierno Vasco, Departamento de Hacienda y Economía. Dirección de Economía y Planificación

■ Demanda:

La tasa interanual de crecimiento estimado para la economía vasca se sitúa en negativo para el año 2020, aunque se recupera en el 2021.

■ Oferta:

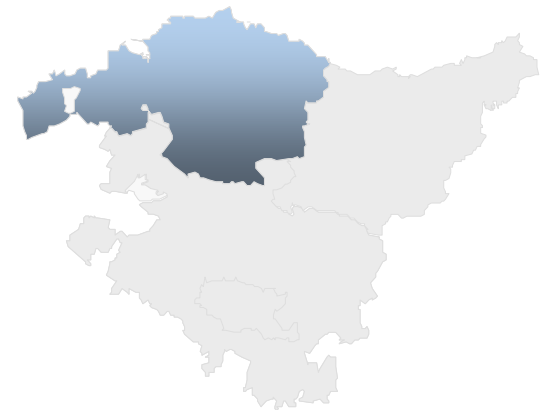
Se mantienen previsiones con signo negativo en todas las partidas de la oferta a lo largo de todo el año 2020, a excepción de en el Consumo Público, aunque se prevé que se solucionen durante el año 2021.

■ PIB:

Se prevé que el PIB, con una previsión negativa para el 2020, se recupere en el 2021.

4

Economía de Bizkaia



4.1 | PIB

Variación del PIB

(tasa interanual)

	2018		2019				2020	
	III T	IV T	I T	II T	III T	IV T	I T	II T
Álava	2,8	2,2	2,1	1,8	1,6	2,4	-3,3	-20,2
Bizkaia	2,4	2,6	2,3	2,1	2,3	2,1	-3,2	-19,5
Gipuzkoa	2,8	2,3	2,4	2,5	2,1	2,2	-3,1	-19,3
CAPV	2,6	2,4	2,3	2,3	2,1	2,2	-3,2	-19,5

Fuente: EUSTAT

Fecha último dato: Septiembre 2020

www.eustat.es

■ PIB:

Según datos de la tasa interanual del PIB publicados por el Instituto Vasco de Estadística, EUSTAT, se han alcanzado mínimos históricos en todos los territorios analizados, siendo Álava el territorio más afectado.

Año de referencia: 2015

4.2 | Producción Industrial

Variación del IPI

(tasa interanual del trimestre, a partir de la agregación de datos mensuales)

	2018			2019				2020	
	II T	III T	IV T	I T	II T	III T	IV T	I T	II T
Álava	2,2	1,2	-7,8	-4,0	-4,0	0,4	4,1	-6,8	-29,9
Bizkaia	-2,1	-0,2	-0,5	10,2	15,1	17,0	12,7	-4,9	-28,9
Gipuzkoa	7,5	0,6	1,2	1,5	4,1	1,5	0,5	-5,3	-25,6
CAPV	2,5	0,4	-1,5	3,7	6,5	7,2	6,0	-5,5	-27,9

Fuente: EUSTAT

Fecha último dato: Agosto 2020

www.eustat.es

■ IPI:

Tal y como publica el Instituto Vasco de Estadística, EUSTAT, la tasa interanual del índice de producción industrial (IPI) del segundo trimestre del 2020 ha sufrido una considerable caída en los tres territorios, tras ya haber alcanzado cifras negativas en el primer trimestre.

Datos Provisionales 2020

4.2 | Producción Industrial

Variación del IPI de Bizkaia por sector

(tasa interanual del trimestre, a partir de la agregación de datos mensuales)

	2018			2019				2020	
	II T	III T	IV T	I T	II T	III T	IV T	I T	II T
Industrias Extractivas	4,9	-15,4	-21,6	46,6	63,1	51,6	30,5	-12,5	-34,0
Industria Manufacturera	-1,0	1,6	-0,7	4,3	8,6	5,7	6,0	-6,8	-31,8
Energía Eléctrica, Gas y Agua	-7,1	-14,0	1,5	60,7	75,9	132,6	61,0	9,5	-10,7
General	-2,7	6,1	8,5	11,4	15,1	10,5	3,3	-5,0	-29,0

Fuente: EUSTAT

Fecha último dato: Agosto 2020

www.eustat.es

■ IPI Bizkaia Sectores:

Según EUSTAT, los tres sectores analizados experimentan una reducción en relación al trimestre anterior, y en especial en relación al mismo periodo del año pasado.

Datos provisionales 2020

4.3 | Consumo

Indice de ventas en grandes superficies

(tasa interanual del trimestre a partir de la agregación de datos mensuales)

		2018			2019				2020	
		II T	III T	IV T	I T	II T	III T	IV T	I T	II T
BIZKAIA	General	1,8	-2,6	2,7	1,9	2,4	3,3	0,4	0,2	-1,9
	- Alimentación	1,5	-3,1	1,4	0,0	3,4	3,3	0,8	8,8	12,5
	- Resto Productos	2,4	-1,6	5,0	4,9	0,7	3,1	-0,4	-13,9	-31,5
CAPV	General	1,8	-1,4	2,8	1,4	2,5	2,1	0,4	1,3	-0,6
	- Alimentación	2,2	-1,0	2,5	0,5	3,5	2,3	0,6	8,5	13,0
	- Resto Productos	0,9	-2,1	3,3	3,1	0,3	2,0	-0,1	-12,4	-29,0

Fuente: EUSTAT, datos provisionales Base 2010

Fecha último dato: Septiembre 2020

www.eustat.es

■ ICGS:

Los datos del segundo trimestre del 2020 publicados por EUSTAT reflejan una evolución comercial de ventas en grandes superficies positiva en Alimentación tanto en Bizkaia como en la CAPV, siendo el resto de los indicadores negativos en ambos territorios.

Datos Provisionales 2020

4.3 | Consumo

Indice de ventas del comercio minorista

(tasa interanual)

		2018			2019				2020	
		II T	III T	IV T	I T	II T	III T	IV T	I T	II T
BIZKAIA	General	-0,3	-1,9	3,2	2,7	0,7	1,9	-1,9	-3,6	-15,5
	- Alimentación	1,0	0,3	0,7	1,7	0,0	2,3	-1,4	3,6	5,3
	- Resto productos	-0,6	-0,4	5,4	3,7	1,1	1,8	-3,0	-9,6	-31,0
CAPV	General	-0,1	-0,9	3,3	2,0	0,8	2,1	0,2	-4,7	-14,1
	- Alimentación	1,3	-2,6	3,0	1,4	1,8	2,3	0,3	2,8	7,7
	- Resto productos	-1,4	-1,4	3,9	2,4	-0,2	2,1	-0,9	-10,3	-29,5

Fuente: EUSTAT, Datos Provisionales 2020

Fecha último dato: Agosto 2020

www.eustat.es

■ ICI:

La tasa interanual general sobre el índice de comercio minorista, tal como publica el Instituto Vasco de Estadística (EUSTAT) refleja un decremento a nivel interanual en todos los niveles, en comparación con el mismo trimestre del año anterior, en los dos ámbitos territoriales analizados, así como en comparación con el primer trimestre de este mismo año. Se puede observar sin embargo, que la alimentación que ha vivido un incremento positivo en ambos casos, siguiendo la tendencia del primer trimestre. Datos Provisionales.

Matriculación de vehículos

(datos provisionales sobre matriculaciones por procedencia)

	Fabricación Nacional				Importación no comunitaria				Importación UE				Total II Trim.	Total anual 2020
	2019		2020		2019		2020		2019		2020			
	III T.	IV T.	I T.	II T.	III T.	IV T.	I T.	II T.	III T.	IV T.	I T.	II T.		
Bizkaia	560	619	420	312	1361	1389	1092	937	4854	5067	3385	2717	3.966	8.863
CAPV	1.379	1.520	1.045	862	2.795	2.094	2.034	1.784	9.455	10.021	6.875	5.534	8.180	18.134

Fuente: DGT

Fecha último dato: Julio 2020

www.dgt.es

Según datos publicados por la Dirección General de Tráfico, la matriculación ha seguido la tendencia decreciente que ya era visible el primer trimestre de este año para las tres categorías estudiadas, tanto en Bizkaia como en la Comunidad Autónoma del País Vasco.

4.4 | Comercio Exterior

Exportaciones de Bizkaia

(miles euros)

		2018	2019				2020	
		IV T	I T	II T	III T	IV T	I T	II T
PRODUCTOS	Total	2.740.494,0	2.270.590,8	2.628.456,6	2.271.561,0	2.547.779,8	2.148.732,9	1.743.434,4
	- Alimentos	88.126,0	75.618,1	97.148,4	96.094,0	112.527,8	135.682,6	107.055,2
	- Productos energéticos	757.907,7	398.454,3	608.127,3	502.408,0	529.090,0	366.865,2	219.165,6
	- Materias primas	55.437,0	24.125,8	34.618,9	19.136,0	30.176,7	32.790,0	16.524,0
	- Semimanufacturas	886.638,6	866.603,2	904.916,6	743.430,0	895.394,8	771.929,5	672.831,6
	- Bienes de equipo	620.684,1	589.226,2	686.579,6	553.062,0	673.443,6	524.976,0	540.663,0
	- Sector automóvil	257.901,5	250.936,5	221.971,3	251.712,0	230.959,2	215.018,8	122.443,6
	- Bienes de consumo duradero	25.114,3	25.319,3	26.052,4	24.640,0	27.729,8	22.506,0	14.458,7
	- Manufacturas de consumo	42.292,6	35.885,0	41.454,9	39.984,0	42.416,7	37.430,4	29.617,7
	- Otras mercancías	6.392,2	4.422,2	7.587,1	33.454,0	13.682,3	41.534,4	20.675,0
ZONAS GEOGRÁFICAS	- Zona Euro	1.496.920,6	1.199.504,3	1.441.646,5	1.202.114,4	1.332.917,5	1.144.167,9	930.838,1
	- Alemania	293.691,2	295.213,8	292.378,9	271.993,1	236.717,9	247.458,6	212.952,3
	- Francia	446.204,6	392.244,2	512.170,2	350.541,7	348.154,1	355.932,0	281.779,8
	- Italia	129.735,7	116.320,3	124.782,4	92.118,5	108.671,8	104.256,2	106.605,4
	- Reino Unido	150.801,3	148.035,0	124.910,9	171.412,9	108.464,4	121.717,6	67.500,2
	- UE-28	1.801.140,2	1.514.699,8	1.763.863,1	1.533.320,5	1.596.531,5	1.424.991,9	1.129.455,4
	- Extra UE-28*	926.184,3	746.700,5	849.814,0	725.839,6	937.329,6	706.579,2	605.221,8
	- Africa	132.250,4	105.002,9	98.118,1	92.043,8	126.225,8	103.769,9	93.459,7
	- Asia	186.686,5	160.312,3	197.068,7	160.513,8	208.408,7	158.341,2	137.154,1
	- América	551.247,3	414.150,9	462.709,0	377.600,9	506.234,1	337.376,2	305.413,2
CAPV	- Oceanía	11.142,1	16.711,4	13.175,6	12.725,1	8.541,2	8.828,3	6.843,6
	Total	6.369.300,0	6.175.113,0	6.874.616,8	5.818.920,3	6.520.219,0	5.566.064,1	4.492.276,0

* Total Mundial excepto UE-28 e indeterminaciones en el territorio

Fuente: Datacomex (Ministerio de Economía y Competitividad)

Fecha último dato: Septiembre 2020
<http://datacomex.comercio.es/>

Exportaciones:

Disminuyen de forma importante las exportaciones según reflejan los datos que publica Datacomex con respecto al trimestre anterior tanto en Bizkaia como en el conjunto de la Comunidad Autónoma Vasca. Cabe destacar sin embargo el aumento de las exportaciones de bienes de equipo.

Por zonas geográficas, disminuyen especialmente las exportaciones hacia el Reino Unido, mientras que suben las exportaciones a Italia.

Datos Provisionales

4.4 | Comercio Exterior

Importaciones de Bizkaia

(miles euros)

		2018	2019				2020	
		IV Trim.	I Trim.	II Trim.	III Trim.	IV Trim.	I Trim.	II Trim.
PRODUCTOS	Total	3.150.831,1	2.921.539,6	3.071.853,9	2.842.015,3	2.854.288,0	2.594.971,8	1.785.260,0
	- Alimentos	202.096,0	148.828,5	183.177,5	165.753,9	198.067,2	185.735,3	193.742,4
	- Productos energéticos	1.527.996,0	1.309.449,8	1.383.400,7	1.374.364,4	1.329.204,6	1.141.927,2	429.855,0
	- Materias primas	144.147,4	144.672,7	150.224,8	94.612,1	173.838,2	106.536,7	92.708,1
	- Semimanufacturas	751.300,0	778.698,1	756.185,0	666.620,6	614.326,0	636.340,2	630.361,1
	- Bienes de equipo	368.615,8	377.247,6	443.382,6	373.963,6	372.249,5	355.223,2	292.285,0
	- Sector automóvil	64.944,1	67.404,0	72.242,2	72.141,9	69.210,3	66.571,7	55.744,5
	- Bienes de consumo duradero	12.644,5	14.099,2	14.370,6	11.754,9	11.160,8	9.030,9	8.077,8
	- Manufacturas de consumo	77.799,3	79.807,2	67.495,2	81.582,4	84.804,5	83.692,5	77.276,8
	- Otras mercancías	1.288,1	1.332,5	1.375,4	1.221,7	1.426,9	9.914,1	5.209,3
ZONAS GEOGRÁFICAS	- Zona Euro	866.965,4	853.602,1	858.446,9	707.291,0	866.502,8	752.319,4	654.462,8
	- Alemania	196.856,0	197.605,8	214.630,5	167.957,7	170.117,6	166.289,4	222.616,0
	- Francia	131.539,9	126.930,7	113.437,3	106.553,3	129.093,9	113.561,1	79.144,6
	- Italia	98.759,8	92.138,5	100.496,6	82.500,3	96.812,1	79.790,6	60.208,1
	- Reino Unido	74.062,2	124.007,2	64.163,1	105.737,0	104.297,5	78.863,6	75.691,9
	- UE-28	1.020.200,6	1.061.571,4	1.020.262,5	889.809,1	1.064.792,0	914.791,2	793.835,4
	- Extra UE-28*	2.126.499,5	1.819.341,6	2.047.486,5	1.913.313,1	1.784.191,9	1.675.050,8	945.770,5
	- África	610.313,4	241.767,2	263.405,6	468.006,4	341.836,3	299.658,9	73.386,7
	- Asia	457.644,5	481.419,6	430.778,6	452.639,1	346.951,8	367.675,5	393.936,5
	- América	669.806,7	609.783,9	640.474,8	581.753,0	660.845,0	459.342,5	327.762,9
CAPV	- Oceanía	757,5	2.286,1	2.648,5	1.397,5	1.121,0	953,6	1.923,6
	Total	5.261.068,7	5.158.484,3	5.266.413,2	4.718.570,8	4.973.272,0	4.563.167,1	3.268.957,2

* Total Mundial excepto UE-28 e indeterminaciones en el territorio

Fuente: Datacomex (Ministerio de Economía y Competitividad)

Fecha último dato: Septiembre 2020

<http://datacomex.comercio.es/>

■ Importaciones:

Disminuye de forma significativa el número total de importaciones en Bizkaia y en el conjunto de la Comunidad Autónoma Vasca durante el segundo trimestre de 2020, según datos publicados por Datacomex.

Analizando sus componentes, aumentan ligeramente las compras en alimentos, mientras que en los productos energéticos disminuyen bruscamente.

Por zonas geográficas, disminuyen las importaciones de todos los territorios analizados, a excepción de Alemania, Asia y Oceanía.

Datos Provisionales

4.5 | Mercado de Trabajo

Población activa *(valores absolutos; miles de personas)*

		2019		2020		2019	2020		
		PRA				EPA			
		III T.	IV T.	I T.	II T.	III T.	IV T.	I T.	II T.
BIZKAIA	TOTAL	546,5	538,2	543,9	532,3	537,6	536,4	534,9	516,1
	Hombres	281,7	279,0	281,7	277,4	275,3	273,7	273,3	262,8
	Mujeres	264,8	259,1	262,2	254,8	262,3	262,7	261,5	253,3
	16 - 24 años	22,7	17,1	22,6	21,0				
	25 - 44 años	251,2	250,3	251,9	244,6				
	45 y más años	272,6	270,8	269,4	266,7				
	Estudios primarios	n.d.	n.d.	n.d.	n.d.				
	Estudios medios								
Estudios superiores									
CAPV	TOTAL	1.052,2	1.042,6	1.050,0	1.023,6	1.025,0	1.026,6	1.018,8	990,0
	Hombres	549,8	542,9	546,1	535,5	531,5	527,9	525,9	508,6
	Mujeres	502,4	499,7	503,9	488,1	493,5	498,7	492,9	481,4
	16 - 24 años	49,3	42,2	51,4	46,7	60,2	53,4	49,9	45,1
	25 - 44 años	484,6	482,0	480,6	464,4				
	45 y más años	518,4	518,4	517,9	512,5				
	Estudios primarios	n.d.	n.d.	n.d.	n.d.				
	Estudios medios								
Estudios superiores									
ESTADO	TOTAL					23.088,7	23.158,8	22.994,2	21.975,2
	Hombres					12.325,0	12.314,7	12.225,4	11.800,5
	Mujeres					10.763,7	10.844,1	10.768,8	10.174,7
	16 - 24 años					1.657,6	1.516,5	1.473,6	1.288,1
	25 - 44 años								
	45 y más años								
	Estudios primarios								
	Estudios medios								
Estudios superiores									

Fuente: Eustat, INE.

■ Población activa:

Según información de EUSTAT, la población activa experimenta un ligero descenso en sus datos trimestrales en Bizkaia y en la CAPV. La EPA, según el INE, refleja también un descenso tanto a nivel nacional, como en Bizkaia y en la CAPV.

NOTA METODOLÓGICA:

En 2015 la PRA del Eustat adoptó nuevas bases poblacionales.

Los datos del año en curso son provisionales y los del año anterior han sido revisados con la actualización de la población con base 1 de enero de ese año.

Fecha último dato: Julio 2020
www.eustat.es www.ine.es

4.5 | Mercado de Trabajo

Población ocupada

(valores absolutos; miles de personas)

		2019		2020		2019		2020	
		PRA				EPA			
		III T.	IV T.	I T.	II T.	III T.	IV T.	I T.	II T.
BIZKAIA	TOTAL	489,8	481,5	482,5	469,1	479,2	479,7	477,5	460,8
	Hombres	254,4	250,8	249,6	242,0	247,2	245,6	245,8	235,2
	Mujeres	235,4	230,7	232,9	227,1	232,1	234,1	231,7	225,7
	16 - 24 años	17,6	13,7	16,9	16,4				
	25 - 44 años	225,4	220,1	219,2	209,4				
	45 y más años	246,7	247,8	246,4	243,3				
	Estudios primarios	n.d.	n.d.	n.d.	n.d.				
	Estudios medios								
Estudios superiores									
CAPV	TOTAL	955,1	945,5	945,6	913,2	930,0	933,3	930,0	899,6
	Hombres	502,5	496,8	496,0	477,0	487,6	482,6	482,9	468,3
	Mujeres	452,6	448,7	449,6	436,2	442,5	450,7	447,1	431,3
	16 - 24 años	39,4	32,7	39,2	34,0	42,6	39,7	38,9	31,2
	25 - 44 años	439,1	432,2	426,5	405,1				
	45 y más años	476,6	480,6	479,8	474,1				
	Estudios primarios	n.d.	n.d.	n.d.	n.d.				
	Estudios medios								
Estudios superiores									
ESTADO	TOTAL					19.874,3	19.966,9	19.681,3	18.607,2
	Hombres					10.824,5	10.808,6	10.661,2	10.133,4
	Mujeres					9.049,8	9.158,3	9.020,0	8.573,8
	16 - 24 años					1.132,6	1.053,9	987,4	778,0
	25 - 44 años								
	45 y más años								
	Estudios primarios								
	Estudios medios								
Estudios superiores									
Fuente: Encuesta INE		Base Poblacional 2015				Base Poblacional 2011			

Fuente: Eustat, INE.

Fecha último dato: Julio 2020

www.eustat.es www.ine.es

■ Población ocupada:

El dato de población ocupada en Bizkaia y CAPV según la PRA ha disminuido en relación a trimestres precedentes. En base a datos de la EPA, también disminuye la población ocupada en Bizkaia y el conjunto de la CAPV, siguiendo el mismo comportamiento que registra el conjunto del Estado.

NOTA METODOLÓGICA:

En 2015 la PRA del Eustat ha adoptado nuevas bases poblacionales.

Los datos del año en curso son provisionales y los del año anterior han sido revisados con la actualización de la población con base 1 de enero de ese año.

4.5 | Mercado de Trabajo

Población parada

(valores absolutos; miles de personas)

		2019		2020		2019		2020	
		PRA				EPA			
		III T.	IV T.	I T.	II T.	III T.	IV T.	I T.	II T.
BIZKAIA	TOTAL	56,6	56,7	61,4	63,2	58,4	56,7	57,3	55,3
	Hombres	27,3	28,2	32,1	35,4	28,2	28,1	27,5	27,6
	Mujeres	29,4	28,5	29,3	27,8	30,3	28,6	29,8	27,7
	16 - 24 años	5,0	3,4	5,8	4,6				
	25 - 44 años	25,8	30,2	32,7	35,2				
	45 y más años	25,9	23,0	22,9	23,4				
	Estudios primarios	n.d.	n.d.	n.d.	n.d.				
	Estudios medios								
Estudios superiores									
CAPV	TOTAL	97,1	97,1	104,4	110,4	94,9	93,3	88,8	90,4
	Hombres	47,4	46,1	50,1	58,5	43,9	45,4	43,0	40,4
	Mujeres	49,8	51,0	54,3	59,3	51,0	48,0	45,8	50,1
	16 - 24 años	9,9	9,5	12,3	12,7	17,3	13,7	11,0	13,9
	25 - 44 años	45,4	49,8	54,0	59,3				
	45 y más años	41,8	37,8	38,0	38,4				
	Estudios primarios	n.d.	n.d.	n.d.	n.d.				
	Estudios medios								
Estudios superiores									
ESTADO	TOTAL					3.214,4	3.191,9	3.313,0	3.368,0
	Hombres					1.500,5	1.506,1	1.564,2	1.667,1
	Mujeres					1.713,9	1.685,8	1.748,2	1.700,9
	16 - 24 años					525,0	462,8	486,2	510,2
	25 - 44 años								
	45 y más años								
	Estudios primarios								
	Estudios medios								
Estudios superiores	Base Poblacional 2015	Base Poblacional 2011							

Fuente: Eustat, INE.

Fecha último dato: Julio 2020

www.eustat.es www.ine.es

■ Población parada:

La población parada aumenta en Bizkaia y en la CAPV según indica la PRA para el segundo trimestre del año 2020.

Los datos del INE, por otro lado, reflejan una disminución de la cifra de parados en Bizkaia, mientras que la cifra aumenta en el Estado y en la CAPV.

NOTA METODOLÓGICA:

En 2015 la PRA del Eustat ha adoptado nuevas bases poblacionales.

Los datos del año en curso son provisionales y los del año anterior han sido revisados con la actualización de la población con base 1 de enero de ese año.

4.5 | Mercado de Trabajo

Tasa de actividad

(%)

		2019		2020		2019		2020	
		PRA				EPA			
		III T.	IV T.	I T.	II T.	III T.	IV T.	I T.	II T.
BIZKAIA	TOTAL	56,1	55,2	55,5	54,3	55,7	55,4	55,2	53,2
	Hombres	60,8	60,2	61,1	59,4	59,8	59,3	59,2	56,8
	Mujeres	51,8	50,7	52,1	49,6	52,0	51,9	51,6	50,0
	16 - 24 años	25,6	19,5	25,2	23,2				
	25 - 44 años	91,3	90,6	90,5	88,4				
	45 y más años	44,6	44,3	44,1	43,5				
	Estudios primarios	n.d.	n.d.	n.d.	n.d.				
	Estudios medios								
Estudios superiores									
CAPV	TOTAL	56,9	56,3	56,4	54,9	55,9	55,8	55,3	53,7
	Hombres	61,9	61,1	60,4	59,8	60,3	59,8	59,5	57,5
	Mujeres	52,2	51,9	51,1	50,4	51,7	52,1	51,4	50,2
	16 - 24 años	28,5	24,2	28,8	25,8	34,1	29,9	27,7	46,3
	25 - 44 años	91,2	90,9	90,3	88,1				
	45 y más años	45,3	45,2	45,1	44,4				
	Estudios primarios	n.d.	n.d.	n.d.	n.d.				
	Estudios medios								
Estudios superiores									
ESTADO	TOTAL					58,7	58,7	58,2	55,5
	Hombres					64,5	64,2	63,6	61,4
	Mujeres					53,3	53,5	53,0	50,1
	16 - 24 años					39,6	35,9	34,7	56,6
	25 - 44 años								
	45 y más años								
	Estudios primarios								
	Estudios medios								
Estudios superiores									
		Base Poblacional 2015				Base Poblacional 2011			

Fuente: Eustat, INE.

Fecha último dato: Julio 2020

www.eustat.es www.ine.es

Pob. Activa
Pob. > 16 años

■ Tasa de actividad:

Con respecto al trimestre anterior, la tasa de actividad experimenta descenso en Bizkaia, y en la CAPV según PRA y la EPA durante el segundo trimestre del año 2020. La EPA muestra también un descenso en el conjunto del Estado.

NOTA METODOLÓGICA:

En 2015 la PRA del Eustat ha adoptado nuevas bases poblacionales.

Los datos del año en curso son provisionales y los del año anterior han sido revisados con la actualización de la población con base 1 de enero de ese año.

4.5 | Mercado de Trabajo

Tasa de ocupación

(%)

		2019		2020		2019		2020	
		PRA				EPA			
		III T.	IV T.	I T.	II T.	III T.	IV T.	I T.	II T.
BIZKAIA	TOTAL	50,3	49,4	49,3	47,9	49,6	49,6	49,3	47,5
	Hombres	54,9	54,1	53,5	51,8	53,7	53,2	53,2	50,9
	Mujeres	46,0	45,1	45,4	44,2	46,0	46,2	45,7	44,5
	16 - 24 años	19,9	15,6	18,8	18,1				
	25 - 44 años	82,0	79,7	78,7	75,7				
	45 y más años	40,4	40,6	40,3	39,7				
	Estudios primarios	n.d.	n.d.	n.d.	n.d.				
	Estudios medios								
Estudios superiores									
CAPV	TOTAL	51,6	51,1	50,8	49,0	50,7	50,7	50,5	48,8
	Hombres	56,6	55,9	55,5	53,3	55,4	54,7	46,7	55,5
	Mujeres	47,1	46,6	46,5	45,1	46,4	47,1	46,7	45,0
	16 - 24 años	22,8	18,8	21,9	18,8	24,1	22,3	21,6	17,1
	25 - 44 años	82,6	81,5	80,1	76,9				
	45 y más años	41,6	41,9	41,7	41,0				
	Estudios primarios	n.d.	n.d.	n.d.	n.d.				
	Estudios medios								
Estudios superiores									
ESTADO	TOTAL					50,5	50,6	49,8	47,0
	Hombres					56,6	56,4	55,5	52,7
	Mujeres					44,8	45,2	44,4	41,7
	16 - 24 años					27,0	25,0	23,2	18,2
	25 - 44 años								
	45 y más años								
	Estudios primarios								
	Estudios medios								
Estudios superiores									
Fuente: Eustat, INE		Base Poblacional 2015				Base Poblacional 2011			

Fuente: Eustat, INE.

Pob. Ocupada
Pob. > 16 años

■ Tasa de ocupación:

Según EUSTAT, la tasa de ocupación disminuye en Bizkaia y en la CAPV en relación al trimestre anterior. La EPA refleja esta misma tendencia en Bizkaia, la CAPV y el conjunto del Estado.

NOTA METODOLÓGICA:

En 2015 la PRA del Eustat ha adoptado nuevas bases poblacionales.

Los datos del año en curso son provisionales y los del año anterior han sido revisados con la actualización de la población con base 1 de enero de ese año.

Fecha último dato: Julio 2020

www.eustat.es www.ine.es

4.5 | Mercado de Trabajo

Tasa de paro (%)

(%)

		2019		2020		2019		2020	
		PRA				EPA			
		III T.	IV T.	I T.	II T.	III T.	IV T.	I T.	II T.
BIZKAIA	TOTAL	10,4	10,5	11,3	11,9	10,9	10,6	10,7	10,7
	Hombres	9,7	10,1	11,4	12,8	10,2	10,3	10,1	10,5
	Mujeres	11,1	11,0	11,2	10,9	11,5	10,9	11,4	10,9
	16 - 24 años	22,1	20,1	25,5	22,0				
	25 - 44 años	10,3	12,1	13,0	14,4				
	45 y más años	9,5	8,5	8,5	8,8				
	Estudios primarios	n.d.	n.d.	n.d.	n.d.				
	Estudios medios								
Estudios superiores									
CAPV	TOTAL	9,2	9,3	9,9	10,8	9,3	9,1	8,7	9,1
	Hombres	8,6	8,5	9,2	10,9	8,3	8,6	8,2	7,9
	Mujeres	9,9	10,2	10,8	10,6	10,3	9,6	9,3	10,4
	16 - 24 años	20,1	22,4	23,9	27,2	29,2	25,5	18,8	30,9
	25 - 44 años	9,4	10,3	11,2	12,8				
	45 y más años	8,1	7,3	7,3	7,5				
	Estudios primarios	n.d.	n.d.	n.d.	n.d.				
	Estudios medios								
Estudios superiores									
ESTADO	TOTAL					13,9	13,8	14,4	15,3
	Hombres					12,2	12,2	12,8	14,1
	Mujeres					15,9	15,6	16,2	16,7
	16 - 24 años					31,7	30,5	33,0	39,6
	25 - 44 años								
	45 y más años								
	Estudios primarios								
	Estudios medios								
Estudios superiores									
		Base Poblacional 2015				Base Poblacional 2011			

Fuente: Eustat, INE.

Fecha último dato: Julio 2020

www.eustat.es www.ine.es

$$\frac{\text{Pob. Parada}}{\text{Pob. Activa}}$$

Tasa de paro:

En el segundo trimestre de 2020, se produce un ligero aumento en el dato de la tasa de paro en Bizkaia y en el conjunto de la CAPV de acuerdo con la PRA. Según la EPA, este dato se mantiene invariable en Bizkaia, mientras que aumenta en la CAPV y el Estado.

NOTA METODOLÓGICA:

En 2015 la PRA del Eustat ha adoptado nuevas bases poblacionales.

Los datos del año en curso son provisionales y los del año anterior han sido revisados con la actualización de la población con base 1 de enero de ese año.

4.5 | Mercado de Trabajo

Afiliaciones a la Seguridad Social

(valores medios del trimestre)

		2019			2020	
		II T	III T	IV T	I T	II T
BIZKAIA	Total*	484.547	480.368	490.107	486.100	473.937
	Hombres	251.392	251.394	251.911	249.428	243.330
	Mujeres	233.152	228.972	238.195	236.657	230.606
CAPV	Total*	968.598	962.563	979.559	970.171	949.583
	Hombres	511.692	511.727	512.904	507.444	495.092
	Mujeres	456.901	450.835	466.654	462.719	451.157
ESTADO	Total*	19.396.724	19.392.296	19.405.136	19.140.494	18.546.377
	Hombres	10.385.397	10.434.721	10.358.682	10.206.781	9.899.421
	Mujeres	9.011.285	8.957.552	9.046.439	8.933.705	8.646.946

* Total incluye:
Hombres+Mujeres+No consta sexo.

Fuente: Seguridad Social

www.seg-social.es

Fecha último dato: Julio 2020

■ Afiliaciones a la SS:

En *términos relativos intertrimestrales*, el número de afiliaciones totales desciende en Bizkaia, CAPV y el Estado en todas las categorías analizadas.

Bizkaia registra una pérdida de 12.163 afiliados; el total de la Comunidad Autónoma del País Vasco desciende en un total de 20.588 y a nivel estatal el número de afiliaciones desciende en 594.117.

4.5 | Mercado de Trabajo

Afiliaciones a la Seguridad Social

(tasa interanual a partir de los valores medios del trimestre)

		2019			2020	
		II T	III T	IV T	I T	II T
BIZKAIA	Total*	2,1	2,4	2,1	1,4	-2,2
	Hombres	1,6	1,4	1,1	0,2	-3,2
	Mujeres	2,5	3,4	3,2	2,7	-1,1
CAPV	Total*	1,9	2,2	2,0	1,4	-2,0
	Hombres	1,5	1,3	1,1	0,4	-3,2
	Mujeres	2,4	3,2	3,1	2,6	-1,3
ESTADO	Total*	2,8	2,5	2,2	1,2	-4,4
	Hombres	2,5	2,1	1,7	0,6	-4,7
	Mujeres	3,1	3,0	2,8	1,9	-4,0

* Total incluye:
Hombres+Mujeres+
No consta sexo

www.seg-social.es

Fecha último dato: Julio 2020

Fuente: Seguridad Social.

■ Afiliaciones a la SS:

Durante el segundo trimestre de 2020 los datos del Servicio Público de Empleo Estatal reflejan un descenso del porcentaje de afiliación con respecto al mismo trimestre del año pasado en todos los territorios analizados.

Se mantiene la misma tendencia descendente tanto en hombres como en mujeres.

4.5 | Mercado de Trabajo

Paro registrado

(valores mensuales)

		2019				2020							
		Sep.	Oct.	Nov.	Dic.	Ene.	Feb.	Mar.	Abr.	May.	Jun.	Jul.	Ago.
BIZKAIA	Total	64.966	66.039	65.108	65.117	67.119	66.875	72.668	78.061	79.616	80.967	80.133	81.641
	Hombres	28.208	29.067	28.864	29.808	30.072	29.788	33.003	35.941	36.570	36.860	36.221	37.213
	Mujeres	36.758	36.972	36.244	35.309	37.047	37.087	39.665	42.120	43.946	44.107	43.912	44.428
	<25 años	4.375	4.609	4.628	4.354	4.622	4.722	5.511	5.751	5.999	7.136	6.570	6.789
	Resto edades	60.591	61.430	60.480	60.763	62.497	62.153	67.157	72.316	73.617	73.831	73.563	74.852
CAPV	Total	113.634	115.341	113.777	114.162	117.649	117.239	128.213	138.643	141.715	144.448	143.360	146.450
	Hombres	48.154	49.724	49.397	51.168	51.508	51.118	57.178	62.705	64.123	65.135	64.438	66.399
	Mujeres	65.480	65.617	64.380	62.994	66.141	66.121	71.035	75.938	77.592	79.313	78.922	80.051
	<25 años	7.991	8.411	8.357	7.879	8.404	8.626	11.433	10.614	11.301	13.676	12.763	13.438
	Resto edades	105.643	106.930	105.420	106.283	109.245	108.613	116.780	127.949	130.414	130.772	130.597	133.012
ESTADO	Total	3.079.711	3.177.659	3.198.184	3.163.605	3.253.853	3.246.047	3.548.312	3.831.203	3.857.776	3.862.883	3.773.034	3.802.814
	Hombres	1.250.720	1.304.137	1.317.686	1.328.396	1.356.980	1.349.975	1.528.942	1.679.403	1.666.098	1.646.965	1.595.448	1.604.901
	Mujeres	1.828.991	1.873.522	1.880.498	1.835.209	1.896.873	1.896.072	2.019.370	2.151.800	2.191.678	2.215.918	2.177.586	2.197.913
	<25 años	248.451	266.302	265.598	246.706	254.240	261.448	291.604	318.822	326.574	343.158	321.364	329.168
	Resto edades	2.831.260	2.911.357	2.932.586	2.916.899	2.999.613	2.984.599	3.256.708	3.512.381	3.531.202	3.519.725	3.451.670	3.473.646

Fuente: SEPE

Fecha último dato: Agosto 2020

www.sepe.es

■ Paro registrado:

Se observa un aumento en el número de personas en desempleo en Bizkaia, en la CAPV y en el total del Estado según los datos actualizados del paro a agosto de 2020 publicados por el Servicio Público de Empleo Estatal, a pesar de la ligera disminución registrada en el mes de julio.

4.5 | Mercado de Trabajo

Paro registrado

(tasa interanual a partir de los valores mensuales)

	2019				2020							
	Sep.	Oct.	Nov.	Dic.	Ene.	Feb.	Mar.	Abr.	May.	Jun.	Jul.	Ago.
Total	-8,4	-5,9	-6,4	-4,5	-2,0	-2,0	8,0	17,8	18,4	26,7	23,5	22,8
Hombres	-8,7	-5,6	-6,5	-3,6	-0,5	-0,7	11,9	23,7	28,6	34,3	30,3	29,5
Mujeres	-8,1	-6,1	-6,4	-5,3	-3,2	-3,0	5,0	13,1	17,9	21,0	18,3	17,8
<25 años	0,2	5,5	4,9	6,5	7,3	5,5	23,4	32,4	31,4	70,0	57,0	62,1
Resto edades	-8,9	-6,6	-7,2	-5,2	-2,6	-2,5	6,9	16,7	21,9	23,6	21,2	20,2
Total	-7,6	-5,8	-6,4	-4,6	-2,6	-2,2	8,7	19,9	21,9	29,7	26,8	26,2
Hombres	-7,6	-5,1	-6,0	-3,5	-1,0	-0,6	13,3	26,2	31,9	39,1	35,8	34,5
Mujeres	-7,6	-6,3	-6,6	-5,5	-3,8	-3,4	5,3	15,1	21,9	22,9	20,3	20,0
<25 años	-0,1	5,1	2,9	5,9	7,2	4,9	37,9	32,1	36,5	84,0	71,2	76,6
Resto edades	-8,2	-6,5	-7,0	-5,3	-3,2	-2,7	6,5	18,9	23,5	25,8	23,6	22,6
Total	-3,8	-2,4	-1,7	-1,2	-1,0	-1,3	9,0	21,1	19,6	28,1	25,3	24,0
Hombres	-4,8	-2,7	-1,9	-0,7	-0,3	-0,8	14,2	29,3	35,9	35,2	31,2	28,6
Mujeres	-3,2	-2,1	-1,5	-1,6	-1,5	-1,7	5,4	15,4	18,9	23,3	21,3	20,9
<25 años	-5,7	-2,9	0,4	-0,2	-1,3	-2,6	9,3	26,7	35,9	53,0	46,4	45,8
Resto edades	-3,7	-2,3	-1,9	-1,3	-0,9	-1,2	9,0	20,6	24,4	26,1	23,6	22,3

Paro registrado:

El paro registrado ha disminuido en los meses de julio y agosto, tras la continua subida registrada desde marzo, atendiendo a los datos del SEPE en términos relativos interanuales en los tres territorios analizados.

Nuevamente, los hombres y los menores de 25 años son los grupos más afectados tanto en Bizkaia, en la CAPV y en el Estado.

Fuente: SEPE

Fecha último dato: Agosto 2020

www.sepe.es

4.6 | Dinámica empresarial

Empresas inscritas en la Seguridad Social

	2019		2020	
	III T.	IV T.	I T.	II T.
Bizkaia	91.954	93.560	92.611	90.568
CAPV	175.154	177.054	174.455	171.541

Fuente: Ministerio de Trabajo, Migraciones y Seguridad Social.

Variación interanual (%)

CAPV	
Abril	-3,9
Mayo	-3,4
Junio	-3,5

Fecha último dato: Septiembre 2020

<http://www.empleo.gob.es>

■ Empresas inscritas:

Disminuye el número de empresas inscritas en la Seguridad Social durante el II. Trimestre tanto en Bizkaia como CAPV con respecto al periodo trimestral anterior.

Datos provisionales

Empresas concursadas

(Valores absolutos)

	2019			2020	
	II Trim.	III Trim.	IV Trim.	I Trim.	II Trim.
Bizkaia	45	28	37	35	58

Fuente: INE.

Fecha último dato: Agosto 2020

www.ine.es

■ Empresas concursadas:

El número de empresas concursadas en Bizkaia ha aumentado considerablemente en relación al trimestre anterior.

Datos provisionales

Expedientes de regulación de empleo

(valores absolutos del trimestre a partir de la agregación de datos mensuales)

	2019			2020	
	II T	III T	IV T	I T	II T
Nº de EREs en Bizkaia (Admón Vasca)	16	11	45	-	-
Personas afectadas (Admón Vasca)	695	272	991	-	-
- Con efecto de reducción	22	21	129	-	-
- Con efecto de suspensión	567	173	862	-	-
- Con efecto de extinción	106	78	0	-	-

Fuente: Departamento de Empleo y Políticas Sociales.

Fecha último dato: Mayo 2020

<http://www.euskadi.net>

■ EREs:

Último dato disponible, mayo 2020 sobre información de 2019.

4.7 | Precios

Indice de Precios de Consumo

(tasa interanual)

	Agosto 2020		
	BIZKAIA	CAPV	Estado
GENERAL	-0,4	-0,4	-0,5
Alimentos y bebidas no alcohólicas	2,7	2,5	2,2
Bebidas alcohólicas y tabaco	0,6	0,5	0,5
Vestido y calzado	0,9	0,9	1,0
Vivienda	-1,7	-2,4	-2,7
Menaje	-0,7	-0,1	0,4
Medicina	0,5	0,3	0,5
Transporte	-4,3	-4,1	-4,4
Comunicaciones	-1,2	-1,2	-1,2
Ocio y cultura	-3,0	-2,8	-2,1
Enseñanza	1,6	1,4	0,8
Hoteles, cafés y restaurantes	0,3	0,6	0,5
Otros bienes y servicios	1,0	0,8	1,5

Fuente: INE

Fecha último dato: Septiembre 2020

www.ine.es

■ IPC:

Según datos del INE, en el mes de Agosto, Bizkaia y la CAPV presentan una tasa de variación anual del IPC menos negativa a la que registra el Estado que se sitúa en -0,5.

El sector de alimentos y bebidas no alcohólicas se posiciona como grupo de influencia positiva en los tres Territorios analizados. El comportamiento del sector Vivienda, Transporte y Ocio y Cultura, en cambio, se posicionan en negativo en Bizkaia, en la Comunidad Autónoma del País Vasco y en el Estado, además del menaje en Bizkaia y en la CAPV.

Unidad de base 2016

4.8 | Recaudación Fiscal

Evolución de la recaudación de tributos concertados en Bizkaia (gestión propia)

(euros)

	Acumulada a Septiembre										
	Recaudación íntegra		Devoluciones efectuadas		Recaudación Residuos		Recaudación Líquida		% aportación		% Δ Inter. Rec. Líq.
	2020	2019	2020	2019	2020	2019	2020	2019	2020	2019	
TOTAL IMPUESTOS DIRECTOS	1.641.253.469	1.747.726.335	357.952.766	414.037.337	40.452.890	35.860.227	1.323.753.593	1.369.549.225	45,3	41,6	-3,3
Total IRPF	1.477.389.006	1.546.527.339	339.667.857	394.368.495	24.436.423	25.952.693	1.162.157.572	1.178.111.536	39,8	35,7	-1,4
- Retenciones rentas de trabajo	1.360.073.588	1.358.101.648	1.064.055	14.742.124	15.621.785	15.325.374	1.374.631.318	1.358.684.898	47,1	41,2	1,2
- Otros	117.315.418	188.425.691	338.603.802	379.626.371	8.814.638	10.627.319	-212.473.746	-180.573.362	-7,3	-5,5	17,7
Total impuestos s/sociedades	115.310.134	143.892.239	6.467.223	11.200.584	9.921.976	8.325.832	118.764.887	141.017.487	4,8	4,3	-15,8
- Retenciones rdtos. capital mobiliario	41.640.770	41.671.445	118.386	157.250	157.957	-164.577	41.680.342	41.349.619	1,4	1,3	0,8
- Retenciones rdtos. capital inmobiliario	19.547.904	22.263.695	33.340	43.238	875.059	983.115	20.389.623	23.203.572	0,8	0,7	-12,1
- Otros	54.121.460	79.957.099	6.315.497	11.000.096	8.888.960	7.507.294	56.694.922	76.464.296	1,9	2,3	-25,9
Otros	48.554.329	57.306.757	11.817.686	8.468.258	6.094.491	1.581.702	42.831.134	50.420.202	1,5	1,5	-15,1
TOTAL IMPUESTOS INDIRECTOS	2.190.348.305	2.566.379.653	692.090.854	768.255.451	79.642.844	94.743.024	1.577.900.295	1.892.867.226	54,0	57,4	-16,6
IVA gestión propia	1.504.260.981	1.760.501.478	468.070.459	456.106.869	55.966.229	64.609.661	1.092.156.752	1.369.004.270	37,4	41,5	-20,2
Impto. s/hidrocarburos	528.495.802	625.168.466	100.380.146	146.207.811	23.452.551	29.166.497	451.568.208	508.127.152	15,5	15,4	-11,1
Impto. s/ labores del tabaco	75.782.969	75.726.062	1.469.189	2.769.778	0	0	74.313.780	72.956.284	2,5	2,2	1,9
Impto. s/transmisiones patrimoniales y Ajd.	39.054.594	54.540.289	231.202	526.278	150.465	803.723	38.973.858	54.817.734	1,3	1,7	-28,9
Otros	42.753.959	50.443.358	121.939.858	162.644.715	73.599	163.143	-79.112.303	-112.038.214	-2,7	-3,4	-29,4
TOTAL TASAS DE JUEGO Y OTROS INGRESOS	11.226.821	24.516.418	949.741	1.038.693	8.496.519	10.086.139	18.773.599	33.563.865	0,6	1,0	-44,1
Tasas de juego	3.640.430	12.644.694	3.173	9.155	155.302	149.120	3.792.558	12.784.659	0,1	0,4	-70,3
Recargos, intereses y sanciones	7.586.391	11.871.724	946.568	1.029.538	8.341.217	9.937.019	14.981.041	20.779.206	0,5	0,6	-27,9
TOTAL TRIBUTOS CONCERTADOS (gestión propia)	3.842.828.595	4.338.622.406	1.050.993.361	1.183.331.481	128.592.254	140.689.390	2.920.427.488	3.295.980.315	100,0	100,0	-11,4

Fuente: Diputación Foral de Bizkaia

Fecha último dato: Septiembre 2020

www.bizkaia.net

5

Información Anual

5.1 | I+D+i

I+D: Investigación científica y Desarrollo tecnológico

Se entiende por actividades de I+D al conjunto de actividades creativas emprendidas de forma sistemática, a fin de aumentar el caudal de conocimientos científicos y técnicos, así como la utilización de los resultados de estos trabajos para conseguir nuevos dispositivos, productos, materiales o procesos. Comprende esta actividad la investigación fundamental, la investigación aplicada y el desarrollo tecnológico.

- Investigación fundamental o básica: Trabajos originales emprendidos con la finalidad de adquirir conocimientos científicos nuevos. No está orientada principalmente a un fin o aplicación práctica específica.
- Investigación aplicada: Trabajos originales emprendidos con la finalidad de adquirir conocimientos científicos o técnicos nuevos. Sin embargo está orientada a un objetivo práctico determinado.
- Desarrollo tecnológico: Consiste en la utilización de los conocimientos científicos existentes para la producción de nuevos materiales, dispositivos, productos, procedimientos, sistemas o servicios o para su mejora sustancial, incluyendo la realización de prototipos y de instalaciones piloto.

No se incluyen entre las actividades de I+D: Educación y Formación, Actividades científicas y técnicas conexas, Actividades industriales.

Fuente: Eustat.

i: innovación

Las actividades para la innovación tecnológica recogen el conjunto de trabajos científicos, tecnológicos, organizativos, financieros y comerciales, incluyendo la inversión en nuevos conocimientos, que conducen o pretenden conducir a la realización de productos o procesos tecnológicamente nuevos o mejorados.

Fuente: Eustat.

5.1 | I+D+i

Empresas que realizan I+D en la CAPV

(empresas)

	2013	2014	2015	2016	2017	2018
TOTAL	1.551	1.626	1.590	1.315	1.393	1.409
Agropecuaria y pesca, extractivas y energía	15	18	16	12	14	13
Química y refino de petróleo	40	49	47	45	46	46
Caucho y plástico	53	54	54	38	43	44
Industria no metálica	20	16	15	14	17	13
Metalurgia	43	43	44	34	42	46
Artículos metálicos	178	203	180	152	154	153
Máquina herramienta	37	35	38	35	38	33
Aparatos domésticos	5	3	5	4	3	2
Otra maquinaria	108	122	120	117	121	120
Material eléctrico	49	50	53	43	40	46
Material electrónico	19	21	23	19	21	22
Material de precisión	32	36	39	37	41	41
Material de transporte	40	38	33	26	29	28
Otras manufacturas	88	93	92	66	78	76
Construcción	48	48	49	27	41	45
Actividades informáticas	138	151	142	121	124	131
Actividades de I+D	160	171	200	184	178	165
Otras actividades empresariales	267	249	247	211	226	229
Otros servicios	211	226	193	130	137	156

Fuente: Eustat. Hasta 2014 la unidad de análisis son las Empresas, desde 2015 son las Unidades Locales o establecimientos.

Fecha último dato: Noviembre 2019

www.eustat.es

5.1 | I+D+i
Gasto en I+D
(Total: Empresas e IPSFL, Administración Pública, Enseñanza Superior)
(Miles de euros)

		2013	2014	2015	2016	2017	2018
BIZKAIA	Miles €	617.889	608.292	597.658	537.545	617.308	652.114
	% s/PIB	1,8	1,8	1,7	1,5	1,7	1,7
CAPV	Miles €	1.316.788	1.289.752	1.273.207	1.290.911	1.363.176	1.423.366
	% s/PIB	2,0	1,9	1,8	1,8	1,8	1,9

Fuente: Eustat. Estadística sobre actividades de investigación científica y desarrollo tecnológico I+D

Fecha último dato: Noviembre 2019

www.eustat.es
Gasto en Innovación
(Total: I+D int, I+D ext, Maquinaria, Otros conocimientos, Formación, Comercialización, Diseño y preparativos)

		2013	2014	2015	2016	2017	2018
BIZKAIA	Millones €	1.234,4	1.197,3	1.185,8	1.256,8	1.325,8	1.408,2
	% s/PIB	3,7	3,5	3,2	3,5	3,5	3,6
CAPV	Millones €	2.563,5	2.474,0	2.443,2	2.524,6	2.668,1	2.828,0
	% s/PIB	3,9	3,7	3,5	3,6	3,6	3,7

Fuente: Eustat. Unidad: millones de euros. Encuesta de Innovación tecnológica - EIT

Fecha último dato: Diciembre 2019

5.2 | Tejido Empresarial Total

Nº de empresas y empleo

(valores absolutos)
(tasas interanuales)

		2016	2017	2018	2019	2018/2017	2019/2018
BIZKAIA	Empresas	80.118	79.911	79.118	79.454	-0,99	0,42
	Empleo	352.515	360.485	366.104	372.528	1,56	1,75
CAPV	Empresas	154.687	154.301	152.637	153.267	-1,08	0,41
	Empleo	750.389	768.097	782.193	797.134	1,84	1,91

Fuente: Eustat. Directorio de Actividades Económicas (DirAE) a fecha 1 de enero de año de referencia.

Fecha último dato: Diciembre 2019

www.eustat.es

Nº de empresas por estrato de empleo

(valores absolutos)
(tasas interanuales)

		2016	2017	2018	2019	2018/2017	2019/2018
BIZKAIA	0 a 2	63.246	62.577	61.511	61.790	-1,70	0,45
	3 a 5	9.360	9.553	9.677	9.601	1,30	-0,79
	6 a 9	3.162	3.315	3.407	3.412	2,78	0,15
	10 a 19	2.198	2.233	2.237	2.342	0,18	4,69
	20 a 49	1.380	1.436	1.489	1.502	3,69	0,87
	≥ 50	772	797	797	807	0,00	1,25
	Total	80.118	79.911	79.118	79.454	-0,99	0,42
CAPV	0 a 2	119.837	118.731	116.438	117.019	-1,93	0,50
	3 a 5	19.150	19.389	19.658	19.441	1,39	-1,10
	6 a 9	6.630	6.876	7.006	7.037	1,89	0,44
	10 a 19	4.696	4.786	4.894	5.035	2,26	2,88
	20 a 49	2.852	2.949	3.044	3.092	3,22	1,58
	≥ 50	1.522	1.570	1.597	1.643	1,72	2,88
	Total	154.687	154.301	152.637	153.267	-1,08	0,41

Fuente: Eustat. Directorio de Actividades Económicas (DirAE) a fecha 1 de enero de año de referencia.

Fecha último dato: Diciembre 2019

www.eustat.es

5.3 | Tejido Empresarial Industrial

Nº de empresas y empleo

		(valores absolutos)				(tasas interanuales)	
		2016	2017	2018	2019	2018/2017	2019/2018
BIZKAIA	Empresas	5.185	5.007	4.960	4.924	-0,94	-0,73
	Empleo	66.639	68.154	90.196	90.621	32,34	0,47
CAPV	Empresas	11.958	11.648	11.526	11.437	-1,05	-0,77
	Empleo	171.953	175.648	173.849	174.771	-1,02	0,53

Fuente: Eustat. Directorio de Actividades Económicas (DirAE) a fecha 1 de enero de año de referencia.

Fecha último dato: Diciembre 2019

www.eustat.es

Nº de empresas por estrato de empleo

		(valores absolutos)				(tasas interanuales)	
		2016	2017	2018	2019	2018/2017	2019/2018
BIZKAIA	0 a 2	2.537	2.383	2.312	2.410	-2,98	4,24
	3 a 5	741	733	711	707	-3,00	-0,56
	6 a 9	437	431	430	411	-0,23	-4,42
	10 a 19	468	456	446	440	-2,19	-1,35
	20 a 49	401	412	432	378	4,85	-12,50
	≥ 50	223	229	230	188	0,44	-18,26
	Total	4.807	4.644	4.565	4.534	-1,70	-0,68
CAPV	0 a 2	5.531	5.250	5.070	5.240	-3,43	3,35
	3 a 5	1.804	1.769	1.730	1.734	-2,20	0,23
	6 a 9	1.052	1.089	1.085	1.031	-0,37	-4,98
	10 a 19	1.176	1.146	1.156	1.126	0,87	-2,60
	20 a 49	964	993	1.038	937	4,53	-9,73
	≥ 50	544	555	560	471	0,90	-15,89
	Total	11.071	10.802	10.639	10.539	-1,51	-0,94

Fuente: Eustat. Directorio de Actividades Económicas (DirAE) a fecha 1 de enero de año de referencia.

Fecha último dato: Diciembre 2019

www.eustat.es

6

Fuentes de Interés

ECONOMÍA INTERNACIONAL



- [Consensus Economics](#)
- [Banco Mundial](#)
- [FMI](#)
- [OCDE](#)
- [Eurostat](#)
- [Comisión Europea](#)



ECONOMÍA ESTATAL



- [Análisis Macroeconómico y Econ. Internacional \(Min. Economía y Competitividad\)](#)
- [Banco de España](#)
- [Consejo Económico y Social](#)
- [FUNCAS](#)
- [CEPREDE](#)
- [Estudios y Análisis Económico La Caixa](#)
- [Servicio de Estudios BBVA](#)
- [INE](#)
- [Seguridad Social](#)
- [SEPE](#)

ECONOMÍA VASCA Y BIZKAIA



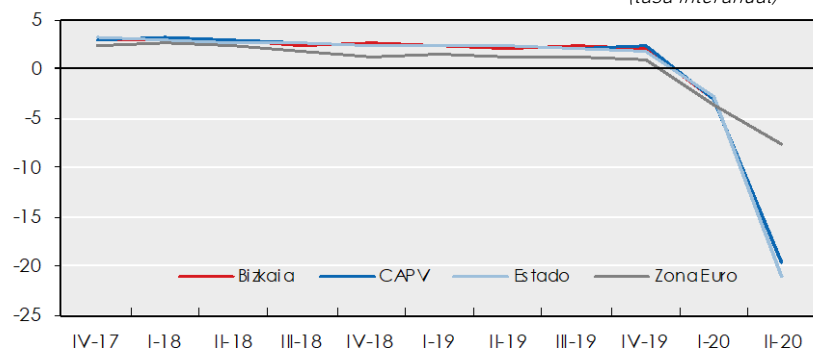
- [Economía Vasca \(Dpto. de Economía y Hacienda, Gobierno Vasco\)](#)
- [Eustat](#)
- [Consejo Económico y Social Vasco](#)
- [Consejo de Relaciones Laborales](#)
- [Coyuntura Económica y Fiscal \(Dpto. de Hacienda y Finanzas, Diputación Foral de Bizkaia\)](#)
- [Departamento de Promoción Económica, Diputación Foral de Bizkaia](#)
- [Cámara de Comercio de Bilbao](#)
- [Deusto](#)
- [Caja Laboral](#)

7

Anexo Gráfico

PIB

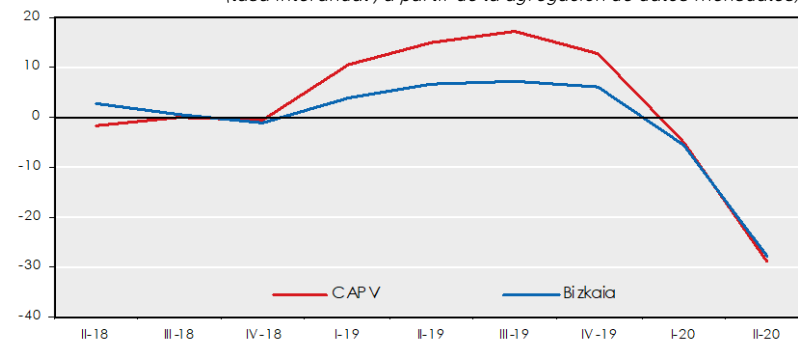
(tasa interanual)



Fuente: Eustat, INE, Consensus Forecast.

IPI

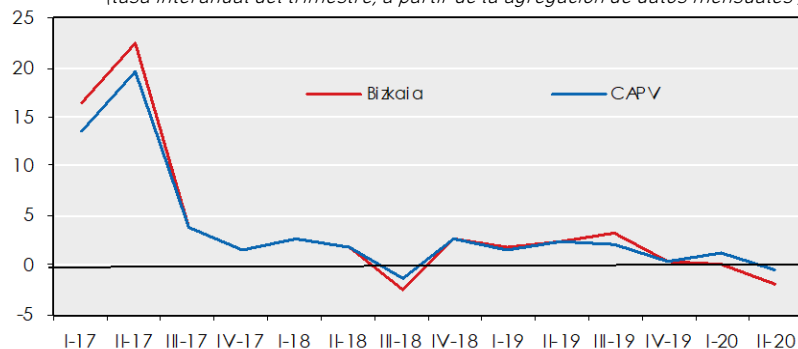
(tasa interanual, a partir de la agregación de datos mensuales)



Fuente: Eustat.

Indice de ventas en grandes superficies

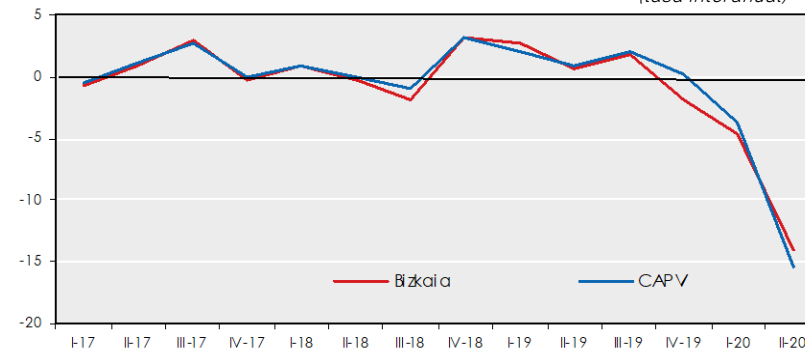
(tasa interanual del trimestre, a partir de la agregación de datos mensuales)



Fuente: Eustat.

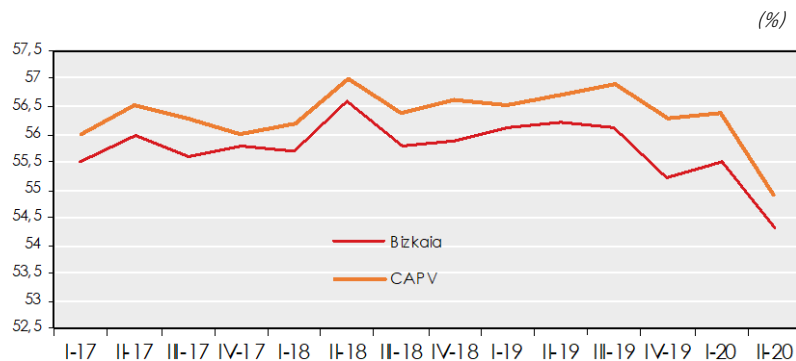
Indice de ventas del comercio minorista

(tasa interanual)



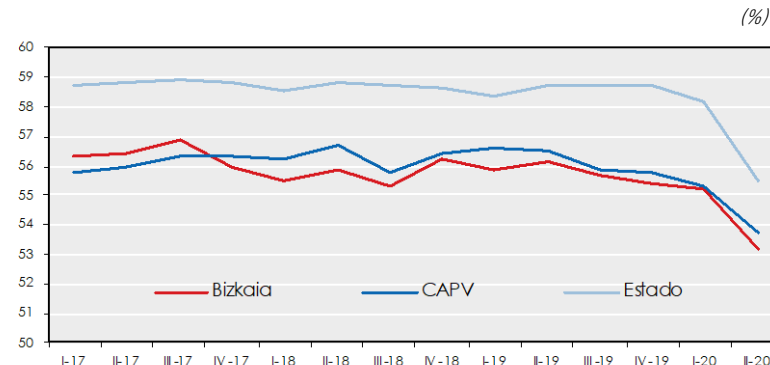
Fuente: Eustat.

Tasa de actividad (PRA)



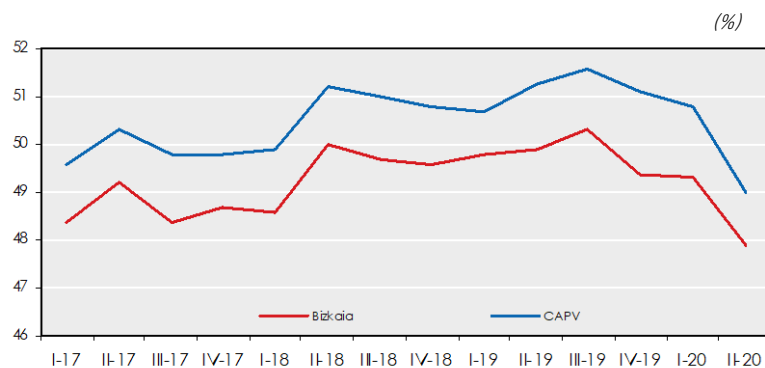
Fuente: Eustat.

Tasa de actividad (EPA)



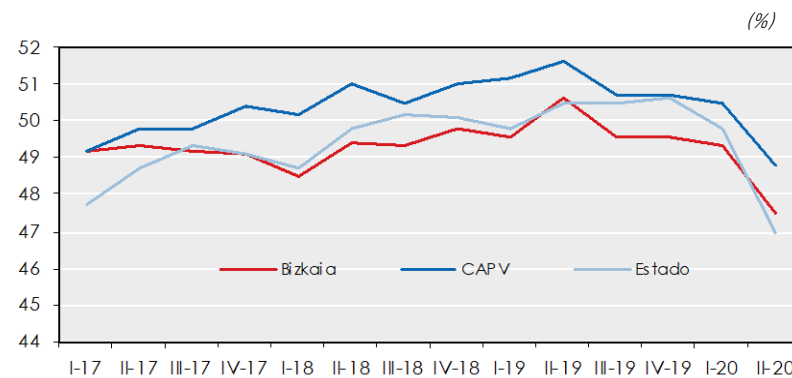
Fuente: INE.

Tasa de ocupación (PRA)



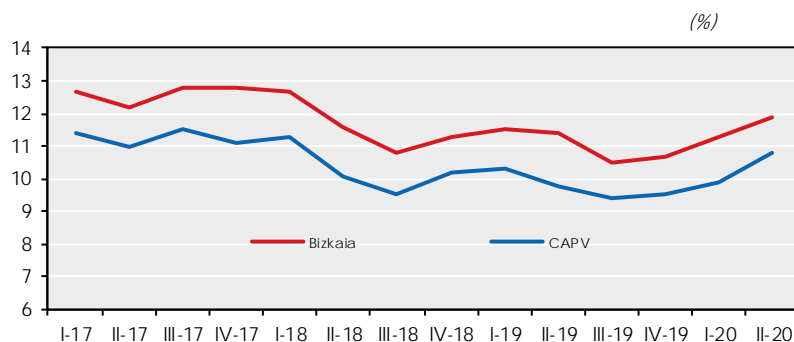
Fuente: Eustat.

Tasa de ocupación (EPA)



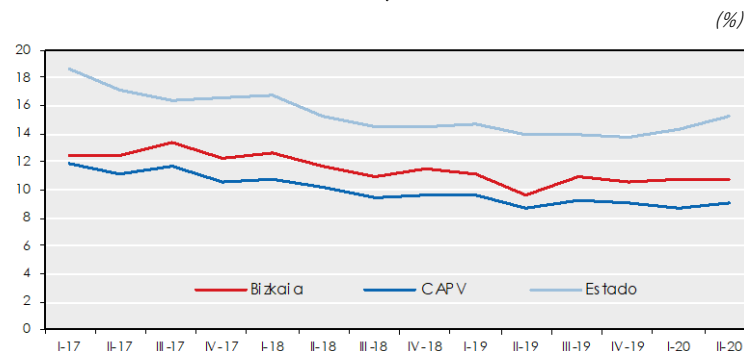
Fuente: INE.

Tasa de paro (PRA)



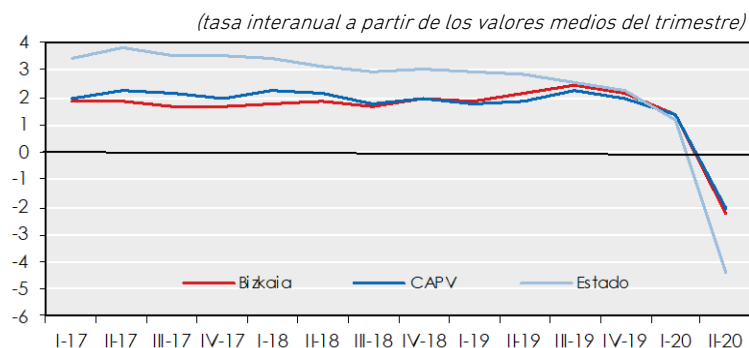
Fuente: Eustat.

Tasa de paro (EPA)



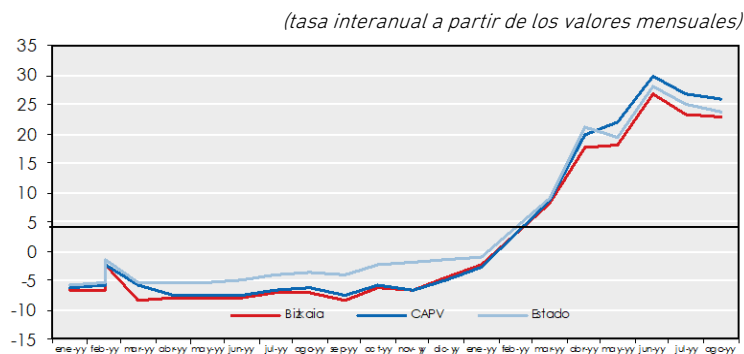
Fuente: INE.

Afiliaciones a la Seguridad Social



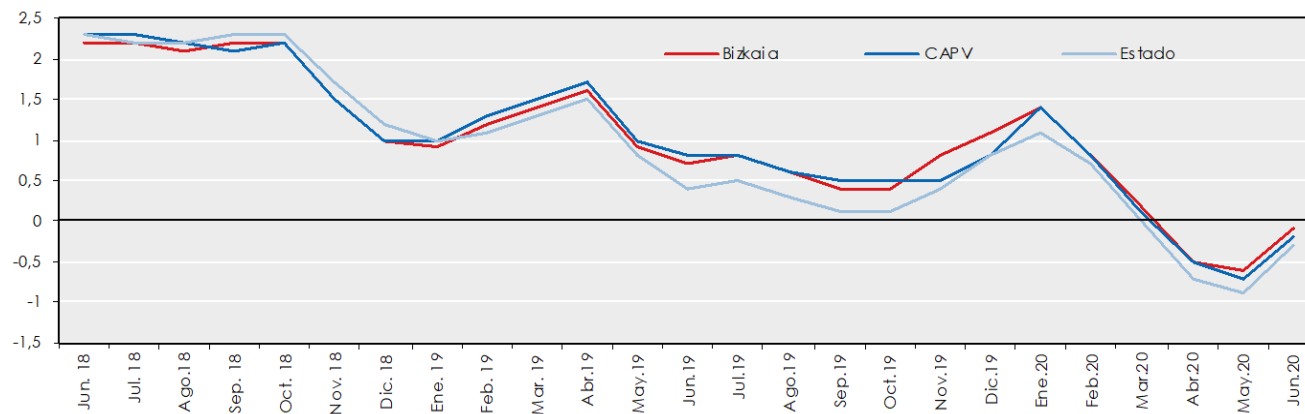
Fuente: Seguridad Social.

Paro registrado



Fuente: SEPE.

Indice de precios de consumo

(tasa interanual)


Fuente: INE (Base 2016), EUSTAT.

Equipo de trabajo:

Dirección:	Guillermo Dorronsoro
Coordinación:	Virginia Gómez de Retana
Trabajo técnico:	Beñat Unanue Aranzabe Elene Egiarte Barrainkua