



Informe Coyuntura Bizkaia Junio 2020





Informe Coyuntura Bizkaia Junio 2020



INDICE

1.	Resumen	3
2.	Entorno Internacional	7
3.	Economía Estatal y Vasca	9
3.1	Economía Estatal	10
3.2	Economía Vasca	11
4.	Economía de Bizkaia	14
4.1	PIB	15
4.2	Producción Industrial	15
4.3	Consumo	16
4.4	Comercio exterior	18
4.5	Mercado de trabajo	20
4.6	Dinámica empresarial	30
4.7	Precios	31
4.8	Recaudación fiscal	32
5.	Información Anual	33
5.1	I+D+i	34
6.	Fuentes de Interés	39
7.	Anexo Gráfico	41

1

Resumen

Conclusiones:

1. Los datos confirman el severo impacto de la fase de confinamiento en la economía

Las estadísticas correspondientes a los meses de marzo, abril y mayo (meses de confinamiento más estricto), muestran con claridad la dureza de la crisis económica consecuencia de las restricciones. Los datos de mayo muestran el punto de inflexión. s indicadores que mejor retratan la situación son empleo, PMI y recaudación, dado que otros indicadores (PIB, cifra de exportaciones, etc...) no están disponibles para este período.

Descenso interanual de **22.400 afiliaciones** en Euskadi (Mº Trabajo, Migr. y S.S., Mayo 2020)

Paro registrado en Euskadi 141.715 (Lanbide, Mayo 2020)

Evolución de personas acogidas a ERTE

▪ Afectados a lo largo de Mayo:	169.768
▪ Personas que después del ERTE han vuelto a su empleo:	67.241
▪ Personas que después del ERTE quedan en desempleo:	2.227
▪ Personas que siguen en situación de ERTE a 31 Mayo	100.300

Índice PMI compuesto de la zona del euro: **30,5 (Markit PMI, Mayo 2020)**

Recaudación: Las haciendas forales de Araba, Bizkaia y Gipuzkoa han recaudado 1.170 millones menos entre enero y mayo de este año que en igual período de 2019. Supone una caída media del 27,88% en la que Araba, con una reducción del 36%, se lleva la palma, seguida de Gipuzkoa, con un 23,9% menos, y Bizkaia, un 17,3% menos.

2. Las previsiones, aunque necesarias, son todavía poco fiables

En este escenario, se suceden las estimaciones sobre la posible evolución de los principales indicadores de la economía (PIB, empleo, inflación, fundamentalmente) por parte de las instituciones más relevantes (en el entorno internacional FMI, OCDE y Comisión Europea, en el Estado, Ministerio de Hacienda y Banco de España, en Euskadi, Gobierno Vasco) y los departamentos de estudios de las entidades financieras.

Repasando las más relevantes: Gobierno de España 2020 (PIB: -10,1%; paro: 19%), muy similar al de la Comisión europea. Por su parte, en su escenario más conservador, el Banco de España (PIB: -15,1%; paro: 23%) y OCDE (PIB: -23%; paro: 22%) han apuntado la semana pasada a una recuperación más lenta.

La publicación Consensus elabora una media de las principales estimaciones, y en su última actualización (8 de Junio de 2020) dibuja un escenario en el que la economía “toca suelo” en este segundo semestre de 2020, con una caída de entre un 15 y un 20% del PIB, pero no consigue alcanzar los niveles pre-crisis hasta 2022. (Escenario V asimétrica o “Lámpara de Aladino”)

Estas estimaciones presentan un nivel de incertidumbre muy elevada, y generalmente manejan escenarios más o menos optimistas (“recuperación rápida”, “recuperación lenta” y “segunda ola de confinamiento en otoño”). Basta comparar la evolución de las previsiones publicadas en las últimas semanas para confirmar esta inestabilidad.

Dado el tamaño de la economía vasca y de Bizkaia, y su elevado nivel de exposición a la economía española, europea y mundial, las estimaciones para nuestra economía se ven afectadas por este mismo nivel de incertidumbre.

En el ámbito más micro, se han publicado también encuestas a las empresas de nuestro Territorio, basadas en la evolución de su cartera de pedidos y de sus expectativas para los próximos meses, que vienen a confirmar este escenario, aunque con importantes diferencias sectoriales.

3. Ni los datos ni las previsiones nos van a sacar de esta crisis. Es preciso ser proactivos, centrarse en las oportunidades y esquivar las principales amenazas

En este contexto, desde el Observatorio BBK – Behatokia, más que quedarse en esta mera recopilación de datos conocidos o previstos - inciertos, nos parece importante destacar aquellos aspectos del panorama económico en los que debemos centrar nuestra atención para salir cuanto antes de esta crisis, y para ello señala dos grandes oportunidades que debemos aprovechar, y una amenaza que debemos esquivar.

Los deberes se reparten, porque el liderazgo fundamental en una de las oportunidades corresponde a las Administraciones Públicas ayudadas por las empresas, en la segunda el liderazgo debe ser privado con el apoyo de las instituciones, mientras que para esquivar la amenaza es fundamental la implicación del conjunto de la sociedad.

3.1. Oportunidad 1. Fondo de reconstrucción europea (Next Generation UE)

La Comisión Europea (CE) ha propuesto un fondo de 750.000 millones de euros para la recuperación económica de la Unión Europea, de los que 440.000 millones de euros irán a inversión/gasto directo en los Estados Miembros, y los 310.000 millones restantes en préstamos. Este paquete suma a los ya aprobados (compras del BCE (750.000M ampliables), nueva línea del MEDE (240.000M), programa SURE para pagar los ERTES (100.000M) y fondos del Banco Europeo de Inversiones para apoyo a empresas (200.000M).

Es importante entender que habrá condicionalidad en estas ayudas. A España le podrían llegar a corresponder más de 65.000 Millones de Euros, pero para ello las Administraciones deberán presentar proyectos de transformación alineados con las prioridades fijadas por la Comisión (tecnología, sostenibilidad, digitalización).

Es fundamental el liderazgo de las administraciones vascas en la definición y defensa de estos proyectos, de forma que estas ayudas lleguen lo antes posible y nos sirvan para preparar mejor nuestra economía frente a nuevos embates.

3.2. Oportunidad 2. Mercados exteriores, en un escenario marcado por la competencia China-USA

Europa, España y Euskadi van a ser en esta próxima década el escenario de la batalla industrial y tecnológica entre las poderosas multinacionales americanas, y las emergentes chinas. Esta situación creará grandes amenazas para nuestras empresas, pero también gigantescas oportunidades para atraer inversiones en actividades tecnológicamente avanzadas, y crear empleo estable para nuestros jóvenes, y también para establecer relaciones comerciales con los dos bloques económicos más grandes y dinámicos del mundo.

A finales de Mayo, la Comisión Europea presentó al Parlamento Europeo el documento “Europa-China: relaciones comerciales y de inversión en tiempos desafiantes”, en el que señala que las exportaciones e importaciones entre Europa y China se incrementarán anualmente en 26.4 billones de Euros y 52.7 billones de euros, respectivamente, debido a la estrategia “Belt & Road” desplegada por China en Europa.

Las empresas vascas, con el apoyo de las instituciones, deben afrontar con prudencia y audacia este escenario, en el que como siempre habrá ganadores y perdedores.

3.3. Amenaza a evitar. Escenario de una segunda ola de contagios que obligue a nuevas medidas de confinamiento, o a prolongar las actuales

El último gran reto corresponde al conjunto de la sociedad, y se centra en evitar a toda costa que se produzca una segunda ola de contagios en Euskadi.

Las medidas de distanciamiento social, uso de mascarillas, y la prudencia en las relaciones sociales adquieren una importancia extrema en el escenario de estos próximos meses. Un relajamiento en estas medidas supone, en este momento, la mayor amenaza para la economía, el empleo y la prosperidad de nuestra sociedad.

Cifras del trimestre

(tasa interanual)

PIB		2019			2020	2020	2021
		II T	III T	IV T	IT	Previsiones	
	Bizkaia	2,1	2,3	2,1	-3,2		
	CAPV	2,3	2,1	2,2	-3,2	-3,6	2,6
	Estado	2,3	1,9	1,8	-2,9	-5,7	5,2

TASA DE PARO
(%)

	2019				2020
	IT	II T	III T	IV T	IT
Bizkaia	12,7	11,6	10,8	11,3	10,7
CAPV	11,3	10,1	9,5	10,2	8,7
Estado	16,7	15,3	14,6	14,5	14,4

Fuente: EUSTAT, INE, Consensus Forecast
Fuente: EUSTAT, INE
(valores absolutos)

PARO REGISTRADO		2019								2020				
		May	Jun	Jul	Ago	Sep	Oct	Nov	Dic	Ene	Feb	Mar	Abr	May
	Bizkaia	64.953	63.913	64.902	66.456	64.966	66.039	65.108	65.117	67.119	66.875	72.668	78.061	79.616
	CAPV	113.873	111.343	113.084	116.078	113.634	115.341	113.777	114.162	117.649	117.239	128.213	138.643	141.715
	Estado	3.079.491	3.015.686	3.011.433	3.065.804	3.019.711	3.177.659	3.198.185	3.163.605	3.253.853	3.246.047	3.548.312	3.831.203	3.857.776

Fuente: SEPE

2

Entorno Internacional



Entorno Internacional

(tasa interanual)

	PIB					IPC				
	2019	2020	2021	Tendencia		2019	2020	2021	Tendencia	
				2020	2021				2020	2021
EE.UU.	2,3	-4,0	3,9	● ○ ○	○ ○ ●	1,8	0,8	1,8	○ ○ ●	● ○ ○
Japón	0,7	-3,3	2,1	● ○ ○	○ ○ ●	0,5	-0,1	0,2	○ ○ ●	○ ● ○
Zona Euro	1,2	-5,7	5,2	● ○ ○	○ ○ ●	1,2	0,4	1,3	○ ○ ●	● ○ ○
Alemania	0,6	-5,0	4,5	● ○ ○	○ ○ ●	1,4	0,7	1,4	○ ○ ●	● ○ ○
Francia	1,3	-5,4	5,1	● ○ ○	○ ○ ●	1,1	0,4	1,3	○ ○ ●	● ○ ○
Reino Unido	1,4	-5,4	4,7	● ○ ○	○ ○ ●	1,8	1,0	1,6	○ ○ ●	● ○ ○
Italia	0,3	-7,5	4,5	● ○ ○	○ ○ ●	0,2	-0,2	0,6	○ ○ ●	● ○ ○
España	2,0	-5,7	5,2	● ○ ○	○ ○ ●	0,7	-0,4	1,3	○ ○ ●	● ○ ○
CAPV	2,0	-3,6	2,6			0,6				
Asia Pacífico	4,1	0,3	5,7	○ ○ ●	○ ○ ●	2,2	2,2	1,9	○ ● ○	○ ● ○
Latam ex Venezuela	0,7	0,9	2,1	○ ● ○	○ ○ ●	10,1	8,3	7,4	○ ○ ●	○ ○ ●
Europa del Este	2,4	1,9	2,6	● ○ ○	○ ○ ●	5,5	5,1	4,7	○ ○ ●	○ ● ○

Fuentes: Consensus Forecasts (Marzo 2020), Gobierno Vasco (Marzo 2020), INE.

- Evolución desfavorable sobre previsión anterior.
- Sin variación sobre previsión anterior.
- Evolución favorable sobre previsión anterior.

3

Economía Estatal y Vasca



3.1 | Economía Estatal

Variación del PIB y sus componentes

(tasa interanual)

		2018			2019				2020
		II T	III T	IV T	I T	II T	III T	IV T	I T
DEMANDA	Gasto en consumo final de los hogares	2,3	2,0	2,0	1,6	1,7	1,5	1,2	-6,7
	Gasto en consumo final de las ISFLSH	1,4	0,7	0,5	0,1	1,8	2,4	2,0	3,3
	Gasto en consumo final de las AAPP	2,0	2,2	2,2	2,0	1,9	2,5	2,2	3,6
	Formación bruta de capital fijo	7,5	5,3	4,4	4,7	1,2	2,3	-0,3	-6,7
	- Activos fijos materiales	8,4	5,9	4,8	5,4	1,4	2,0	-1,5	-8,8
	. Construcción	7,0	5,7	6,3	4,3	3,4	-0,7	-3,5	-11,9
	. Bienes de equipo	10,3	6,1	2,8	7,2	-1,4	5,9	0,9	-4,1
	- Productos de la propiedad intelectual	2,3	1,5	1,9	0,0	0,1	2,2	5,6	4,3
	Variación de existencias*	0,1	0,1	0,1	0,0	0,0	0,1	0,2	0,2
	Demanda nacional*	3,3	2,7	2,5	2,2	1,6	1,8	1,2	-4,3
	Exportaciones de bienes y servicios	2,6	1,7	1,0	0,0	1,7	2,3	3,7	-6,3
Importaciones de bienes y servicios	5,1	2,3	1,7	-1,5	-0,3	2,0	2,1	-7,4	
OFERTA	Sector primario	4,8	-0,5	3,6	0,0	-1,7	0,1	-6,0	-2,5
	Industria	2,0	1,1	-1,3	0,1	0,1	1,8	1,6	-2,2
	Construcción	7,5	8,1	7,2	6,6	5,8	2,4	-0,7	-8,6
	Servicios	2,5	2,7	3,0	3,1	2,9	2,4	2,5	-4,1
	Impuestos netos sobre los productos	1,0	0,9	0,9	-0,5	0,7	-0,6	1,0	-4,8
PIB	PIB a precios de mercado	2,6	2,5	2,3	2,4	2,0	1,9	1,8	-2,9

* Aportación al crecimiento del PIB a precios de mercado

Fuente: INE

Fecha último dato: Mayo 2020

www.ine.es

■ Demanda:

Los datos publicados por el INE, reflejan un decrecimiento de los componentes del PIB en relación a la demanda para todas las partidas estudiadas, salvo el gasto en consumo final de las ISFLSH. El sector de la construcción y el de comercio exterior son los más afectados.

■ Oferta:

En relación a la oferta, destaca el dato negativo de todos los sectores. Por otra parte, a pesar de que el sector primario continúe con signo negativo, su cifra negativa se ha reducido respecto al trimestre anterior.

■ PIB:

El PIB decrece considerablemente hasta situarse en -2,9 para este primer trimestre.

3.2 | Economía Vasca

Variación del PIB y sus componentes

(tasa interanual)

	2018			2019				2020
	II T	III T	IV T	I T	II T	III T	IV T	I T
Gasto consumo final de los hogares	2,8	2,6	2,5	2,2	1,9	1,8	1,5	-4,8
Gasto consumo final de las AAPP	1,6	1,7	1,3	2,0	2,0	2,2	2,2	4,1
Formación bruta de capital	4,9	4,8	4,6	4,0	2,5	2,2	2,4	-3,6
Bienes de equipo	4,9	3,4	2,3	3,3	2,2	0,8	2,9	-5,0
Resto	4,9	5,6	6,0	4,4	2,6	2,9	2,1	-2,8
Demanda interna	3,1	3,0	2,8	2,6	2,0	2,0	1,9	-3,1
Exportaciones totales	3,0	2,1	0,7	-1,4	2,8	-0,9	1,3	-7,5
Importaciones totales	2,8	2,2	1,1	-0,8	2,6	-0,9	0,9	-7,3
Sector primario	8,1	4,8	15,9	4,6	-0,1	0,2	0,4	3,5
Industria	3,5	2,5	0,3	0,6	0,8	0,8	2,3	-3,6
Industria manufacturera	3,8	2,9	0,5	0,6	0,7	0,5	2,1	-4,3
Construcción	3,7	5,4	6,2	4,8	2,9	2,9	1,9	-2,7
Servicios	2,6	2,5	2,7	2,6	2,6	2,5	2,2	-2,8
Comercio, hostelería y transporte	4,1	3,9	3,6	2,8	2,5	2,3	2,1	-4,2
AAPP, educación, sanidad y serv soc	1,9	2,0	2,1	2,1	2,3	2,4	1,9	1,2
Resto de servicios	2,0	2,0	2,4	2,7	2,9	2,7	2,4	-4,0
Impuestos netos sobre los productos	5,8	5,1	3,8	2,2	1,9	1,8	2,3	-5,1
PIB a precios de mercado	3,2	3,0	2,6	2,2	2,2	2,1	2,2	-3,2

Fuente: EUSTAT

Fecha último dato: Mayo 2020

www.eustat.es

■ Demanda:

En relación al mismo trimestre del año pasado los sectores analizados experimentan un decrecimiento a menor a excepción del gasto consumo final AAPP.

■ Oferta:

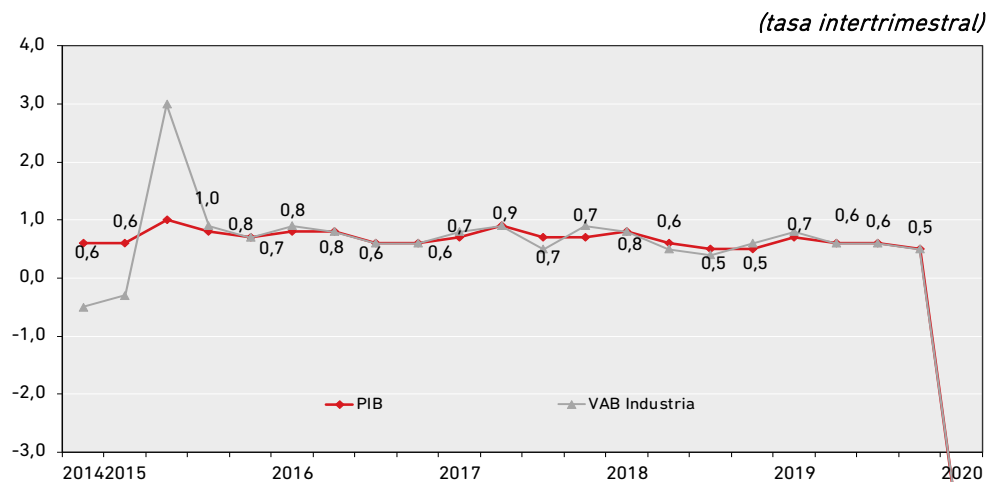
Todas las partidas estudiadas decrecen considerablemente respecto al trimestre anterior y en comparación con el primer trimestre del año 2019, salvo en el sector primario.

■ PIB:

El PIB decrece considerablemente hasta situarse en -3,2 para este primer trimestre.

3.2 | Economía Vasca

PIB y VAB Sector Industrial



Fuente: Eustat.

Fecha último dato: Junio 2020

www.eustat.es

■ Comentario:

En términos intertrimestrales, se mantiene el comportamiento de los agregados sectoriales en la economía vasca en el PIB disminuyendo el 0,1% en el VAB con respecto al trimestre anterior.

3.2 | Economía Vasca

Previsiones Económicas

(Mayo 2020; tasa interanual)

		2020			2020	2021
		II T	III T	IV T		
DEMANDA	Consumo final	-4,6	-3,2	-2,8	-2,5	2,4
	- Consumo privado	-8,1	-4,9	-4,3	-4,4	3,5
	- Consumo público	8,4	3,1	2,6	4,6	-1,2
	Formación bruta capital	-7,6	-4,8	-4,5	-4,1	3,2
	Aportación demanda interna	-5,5	-3,8	-3,3	-3,0	2,7
	Aportación saldo exterior	-0,8	-0,7	-0,6	-0,6	-0,1
OFERTA	Sector primario	-9,6	-6,7	-9,9	-4,6	5,9
	Industria	-6,8	-4,0	-3,5	-3,9	3,0
	Construcción	-4,6	-3,2	-2,9	-2,5	1,7
	Servicios	-5,8	-4,2	-3,6	-3,3	2,2
	VAB	-6,0	-4,1	-3,6	-3,4	2,4
	Impuestos netos sobre los productos	-7,8	-7,5	-6,6	-5,4	3,8
PIB	PIB a precios de mercado	-6,2	-4,5	-3,9	-3,6	2,6
EMPLEO	Empleo	-4,0	-2,2	-0,4	-1,7	1,6

Fuente: Gobierno Vasco, Departamento de Hacienda y Economía. Dirección de Economía y Planificación

■ Demanda:

La tasa interanual de crecimiento estimado para la economía vasca se sitúa en negativo para el año 2020.

■ Oferta:

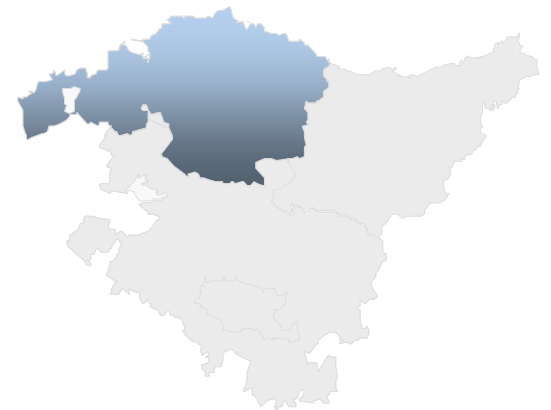
Se mantienen previsiones con signo negativo en todas las partidas de la oferta a lo largo de todo el año 2020 que se prevé que se solucionen durante el año 2021.

■ PIB:

El PIB experimenta un decrecimiento negativo durante el año 2020 que pasará a tener signo positivo el año 2021, tal y como se prevé.

4

Economía de Bizkaia



4.1 | PIB

Variación del PIB

(tasa interanual)

	2018			2019				2020
	II T	III T	IV T	I T	II T	III T	IV T	I T
Álava	3,0	2,8	2,2	2,1	1,8	1,6	2,4	-3,3
Bizkaia	2,8	2,4	2,6	2,3	2,1	2,3	2,1	-3,2
Gipuzkoa	2,9	2,8	2,3	2,4	2,5	2,1	2,2	-3,1
CAPV	2,9	2,6	2,4	2,3	2,3	2,1	2,2	-3,2

Fuente: EUSTAT

Fecha último dato: 2020

www.eustat.es

■ PIB:

Según datos publicados por el Instituto Vasco de Estadística, EUSTAT, todos los territorios analizados sufren un decrecimiento del PIB, situándose en tasas de variación interanual negativas, siendo Álava el territorio más afectado.

Año de referencia: 2015

4.2 | Producción Industrial

Variación del IPI

(tasa interanual del trimestre, a partir de la agregación de datos mensuales)

	2018				2019				2020
	I T	II T	III T	IV T	I T	II T	III T	IV T	I T
Álava	4,3	2,2	1,2	-7,8	-4,0	-4,0	0,4	4,1	-8,6
Bizkaia	0,8	-2,1	-0,2	-0,5	10,2	15,1	17,0	12,7	-0,6
Gipuzkoa	7,9	7,5	0,6	1,2	1,5	4,1	1,5	0,5	-5,9
CAPV	4,3	2,5	0,4	-1,5	3,7	6,5	7,2	6,0	-4,4

Fuente: EUSTAT

Fecha último dato: Mayo 2020

www.eustat.es

■ IPI:

Tal y como publica el Instituto Vasco de Estadística, EUSTAT, la tasa interanual del índice de producción industrial del primer trimestre del 2020 disminuye considerablemente tanto en Bizkaia así como en el resto de territorios analizados con respecto al trimestre anterior.

Datos Provisionales 2020

4.2 | Producción Industrial

Variación del IPI de Bizkaia por sector

(tasa interanual del trimestre, a partir de la agregación de datos mensuales)

	2018				2019				2020
	I T	II T	III T	IV T	I T	II T	III T	IV T	I T
Industrias Extractivas	17,8	4,9	-15,4	-21,6	46,6	63,1	51,6	30,5	-12,5
Industria Manufacturera	1,6	-1,0	1,6	-0,7	4,3	8,6	5,7	6,0	-5,3
Energía Eléctrica, Gas y Agua	-4,5	-7,1	-14,0	1,5	60,7	75,9	132,6	61,0	9,3
General	-0,7	-2,7	6,1	8,5	11,4	15,1	10,5	3,3	10,0

Fuente: EUSTAT

Fecha último dato: Mayo 2020

www.eustat.es

■ IPI Bizkaia Sectores:

Según EUSTAT, los tres sectores analizados, experimentan una reducción en relación al trimestre anterior y en relación al mismo periodo del año pasado.

Datos provisionales 2020

4.3 | Consumo

Índice de ventas en grandes superficies

(tasa interanual del trimestre a partir de la agregación de datos mensuales)

		2018				2019				2020
		I T	II T	III T	IV T	I T	II T	III T	IV T	I T.
BIZKAIA	General	2,6	1,8	-2,6	2,7	1,9	2,4	3,3	0,4	5,7
	- Alimentación	3,2	1,5	-3,1	1,4	0,0	3,4	3,3	0,8	-4,8
	- Resto Productos	1,7	2,4	-1,6	5,0	4,9	0,7	3,1	-0,4	-13,5
CAPV	General	2,7	1,8	-1,4	2,8	1,4	2,5	2,1	0,4	0,9
	- Alimentación	3,8	2,2	-1,0	2,5	0,5	3,5	2,3	0,6	7,8
	- Resto Productos	0,4	0,9	-2,1	3,3	3,1	0,3	2,0	-0,1	-12,1

Fuente: EUSTAT, datos provisionales Base 2010

Fecha último dato: Abril 2020

www.eustat.es

■ ICGS:

Los datos del primer trimestre del 2020 publicados por EUSTAT reflejan una evolución comercial de ventas en grandes superficies positiva en el indicador general de Bizkaia y en el caso de la CAPV en los indicadores general y alimentación, siendo el resto de los indicadores negativos en ambos territorios.

Datos Provisionales 2020

4.3 | Consumo

Indice de ventas del comercio minorista

(tasa interanual)

		2018				2019				2020
		I T	II T	III T	IV T	I T	II T	III T	IV T	I T
BIZKAIA	General	0,8	-0,3	-1,9	3,2	2,7	0,7	1,9	-1,9	-4,7
	- Alimentación	1,4	1,0	0,3	0,7	1,7	0,0	2,3	-1,4	2,9
	- Resto productos	-0,5	-0,6	-0,4	5,4	3,7	1,1	1,8	-3,0	-10,3
CAPV	General	0,8	-0,1	-0,9	3,3	2,0	0,8	2,1	0,2	3,3
	- Alimentación	2,9	1,3	-2,6	3,0	1,4	1,8	2,3	0,3	4,0
	- Resto productos	-1,3	-1,4	-1,4	3,9	2,4	-0,2	2,1	-0,9	-9,5

Fuente: EUSTAT, Datos Provisionales 2020

Fecha último dato: Mayo 2020

www.eustat.es

■ ICI_m:

La tasa interanual general sobre el índice de comercio minorista tal como publica el Instituto Vasco de Estadística, EUSTAT, refleja un decremento a nivel interanual en todos los niveles, en comparación con el mismo trimestre del año anterior, en los dos ámbitos territoriales analizados, así como en comparación con el trimestre anterior. Salvo en el caso de la alimentación que ha vivido un incremento positivo en ambos casos y en los dos territorios analizados.

Datos Provisionales.

Matriculación de vehículos

(datos provisionales sobre matriculaciones por procedencia)

	Fabricación Nacional				Importación no comunitaria				Importación UE				Total I Trim.	Total anual 2020
	2019			2020	2019			2020	2019			2020		
	II T.	III T.	IV T.	I T.	II T.	III T.	IV T.	I T.	II T.	III T.	IV T.	I T.		
Bizkaia	565	560	619	420	1.747	1.361	1.389	1.092	5.871	4.854	5.067	3.385	4.897	4.897
CAPV	1.399	1.379	1.520	1.054	3.507	2.795	2.094	2.034	11.583	9.455	10.021	9.959	13.047	13.047

Fuente: DGT

Fecha último dato: Abril 2020

www.dgt.es

Según datos de la Dirección General de Tráfico, la matriculación de vehículos ha vivido una pequeña tendencia decreciente para las tres categorías estudiadas, tanto en Bizkaia como en la Comunidad Autónoma del País Vasco el primer trimestre del año en comparación con respecto al trimestre anterior.

4.4 | Comercio Exterior

Exportaciones de Bizkaia

(miles euros)

	2018		2019				2020
	III T	IV T	I T	II T	III T	IV T	I T
Total	2.632.148,8	2.740.494,0	2.270.590,8	2.628.456,6	2.271.561,0	2.547.779,8	2.107.198,5
- Alimentos	88.727,2	88.126,0	75.618,1	97.148,4	96.094,0	112.527,8	135.682,6
- Productos energéticos	610.903,1	757.907,7	398.454,3	608.127,3	502.408,0	529.090,0	366.865,4
- Materias primas	19.447,6	55.437,0	24.125,8	34.618,9	19.136,0	30.176,7	32.790,0
- Semimanufacturas	947.671,6	886.638,6	866.603,2	904.916,6	743.430,0	895.394,8	771.929,5
- Bienes de equipo	585.697,6	620.684,1	589.226,2	686.579,6	553.062,0	673.443,6	524.976,0
- Sector automóvil	234.642,3	257.901,5	250.936,5	221.971,3	251.712,0	230.959,2	215.018,8
- Bienes de consumo duradero	21.622,7	25.114,3	25.319,3	26.052,4	24.640,0	27.729,8	22.506,0
- Manufacturas de consumo	33.930,9	42.292,6	35.885,0	41.454,9	39.984,0	42.416,7	37.420,4
- Otras mercancías	89.505,8	6.392,2	4.422,2	7.587,1	33.454,0	13.682,3	41.534,3
Zona Euro	1.370.514,1	1.496.920,6	1.199.504,3	1.441.646,5	1.202.114,4	1.332.917,5	1.144.167,9
- Alemania	320.450,2	293.691,2	295.213,8	292.378,9	271.993,1	236.717,9	247.458,6
- Francia	383.401,5	446.204,6	392.244,2	512.170,2	350.541,7	348.154,1	355.932,0
- Italia	111.814,2	129.735,7	116.320,3	124.782,4	92.118,5	108.671,8	104.256,2
- Reino Unido	159.354,1	150.801,3	148.035,0	124.910,9	171.412,9	108.464,4	121.717,6
- UE-28	1.709.610,9	1.801.140,2	1.514.699,8	1.763.863,1	1.533.320,5	1.596.531,5	1.424.991,9
- Extra UE-28*	824.399,2	926.184,3	746.700,5	849.814,0	725.839,6	937.329,6	706.579,2
- Africa	84.655,4	132.250,4	105.002,9	98.118,1	92.043,8	126.225,8	103.769,9
- Asia	167.829,5	186.686,5	160.312,3	197.068,7	160.513,8	208.408,7	158.341,2
- América	503.334,9	551.247,3	414.150,9	462.709,0	377.600,9	506.234,1	337.376,2
- Oceanía	10.641,9	11.142,1	16.711,4	13.175,6	12.725,1	8.541,2	8.828,3
Total	6.162.896,5	6.369.300,0	6.175.113,0	6.874.616,8	5.818.920,3	6.520.219,0	5.566.064,1

* Total Mundial excepto UE-28 e indeterminaciones en el territorio

Fuente: Datacomex (Ministerio de Economía y Competitividad)

Fecha último dato: Mayo 2020
<http://datacomex.comercio.es/>

Exportaciones:

Disminuyen las exportaciones según reflejan los datos que publica Datacomex con respecto al trimestre anterior tanto en Bizkaia como en el conjunto de la Comunidad Autónoma Vasca. Destacar la disminución del peso de las exportaciones en productos energéticos y semimanufacturados. Por zonas geográficas, disminuyen especialmente las ventas hacia América y hacia Extra UE-28.

Datos Provisionales

4.4 | Comercio Exterior

Importaciones de Bizkaia

(miles euros)

		2018		2019				2020
		III Trim.	IV Trim.	I Trim.	II Trim.	III Trim.	IV Trim.	I Trim.
PRODUCTOS	Total	3.117.726,4	3.150.831,1	2.921.539,6	3.071.853,9	2.842.015,3	2.854.288,0	2.585.057,7
	- Alimentos	221.738,5	202.096,0	148.828,5	183.177,5	165.753,9	198.067,2	185.735,3
	- Productos energéticos	1.544.121,2	1.527.996,0	1.309.449,8	1.383.400,7	1.374.364,4	1.329.204,6	1.141.927,2
	- Materias primas	125.551,0	144.147,4	144.672,7	150.224,8	94.612,1	173.838,2	106.526,7
	- Semimanufacturas	739.668,9	751.300,0	778.698,1	756.185,0	666.620,6	614.326,0	626.340,2
	- Bienes de equipo	331.473,0	368.615,8	377.247,6	443.382,6	373.963,6	372.249,5	355.223,2
	- Sector automóvil	65.739,8	64.944,1	67.404,0	72.242,2	72.141,9	69.210,3	66.571,7
	- Bienes de consumo duradero	9.115,4	12.644,5	14.099,2	14.370,6	11.754,9	11.160,8	9.030,9
	- Manufacturas de consumo	79.122,4	77.799,3	79.807,2	67.495,2	81.582,4	84.804,5	83.692,6
	- Otras mercancías	1.196,1	1.288,1	1.332,5	1.375,4	1.221,7	1.426,9	11.857,0
ZONAS GEOGRÁFICAS	- Zona Euro	776.881,1	866.965,4	853.602,1	858.446,9	707.291,0	866.502,8	752.319,4
	- Alemania	180.977,6	196.856,0	197.605,8	214.630,5	167.957,7	170.117,6	166.289,4
	- Francia	119.002,0	131.539,9	126.930,7	113.437,3	106.553,3	129.093,9	113.561,1
	- Italia	108.598,1	98.759,8	92.138,5	100.496,6	82.500,3	96.812,1	79.790,6
	- Reino Unido	142.798,8	74.062,2	124.007,2	64.163,1	105.737,0	104.297,5	78.863,6
	- UE-28	1.013.586,1	1.020.200,6	1.061.571,4	1.020.262,5	889.809,1	1.064.792,0	914.791,2
	- Extra UE-28*	2.036.434,8	2.126.499,5	1.819.341,6	2.047.486,5	1.913.313,1	1.784.191,9	1.675.050,8
	- Africa	509.740,5	610.313,4	241.767,2	263.405,6	468.006,4	341.836,3	299.658,9
	- Asia	462.306,8	457.644,5	481.419,6	430.778,6	452.639,1	346.951,8	367.675,5
	- América	749.278,4	669.806,7	609.783,9	640.474,8	581.753,0	660.845,0	459.342,5
CAPV	- Oceanía	1.953,4	757,5	2.286,1	2.648,5	1.397,5	1.121,0	953,6
	Total	5.086.440,8	5.261.068,7	5.158.484,3	5.266.413,2	4.718.570,8	4.973.272,0	4.563.167,1

* Total Mundial excepto UE-28 e indeterminaciones en el territorio

Fuente: Datacomex (Ministerio de Economía y Competitividad)

Fecha último dato: Mayo 2020
<http://datacomex.comercio.es/>

■ Importaciones:

Disminuye ligeramente el número total de importaciones en Bizkaia y en el conjunto de la Comunidad Autónoma Vasca durante el primer trimestre de 2020, según datos publicados por Datacomex. Analizando sus componentes, aumentan ligeramente las compras semifabricadas y otras mercancías y disminuyen por tanto el resto, siendo la más considerable la de materias primas. Por zonas geográficas, disminuyen las importaciones en todos los territorios analizados.

Datos Provisionales

4.5 | Mercado de Trabajo

Población activa *(valores absolutos; miles de personas)*

		2019				2020	2019				2020
		PRA					EPA				
		II T.	III T.	IV T.	I T.		II T.	III T.	IV T.	I T.	
BIZKAIA	TOTAL	547,1	546,5	538,2	543,9		540,3	537,6	536,4	534,9	
	Hombres	281,0	281,7	279,0	281,7		281,4	275,3	273,7	273,3	
	Mujeres	266,1	264,8	259,1	262,2		258,9	262,3	262,7	261,5	
	16 - 24 años	23,1	22,7	17,1	22,6						
	25 - 44 años	247,7	251,2	250,3	251,9						
	45 y más años	276,2	272,6	270,8	269,4						
	Estudios primarios										
	Estudios medios	n.d.	n.d.	n.d.	n.d.						
	Estudios superiores										
CAPV	TOTAL	1.048,2	1.052,2	1.042,6	1.050,0		1.034,5	1.025,0	1.026,6	1.018,8	
	Hombres	546,8	549,8	542,9	546,1		541,1	531,5	527,9	525,9	
	Mujeres	501,4	502,4	499,7	503,9		493,4	493,5	498,7	492,9	
	16 - 24 años	46,3	49,3	42,2	51,4		56,5	60,2	53,4	49,9	
	25 - 44 años	479,8	484,6	482,0	480,6						
	45 y más años	522,1	518,4	518,4	517,9						
	Estudios primarios										
	Estudios medios	n.d.	n.d.	n.d.	n.d.						
	Estudios superiores										
ESTADO	TOTAL						23.035,5	23.088,7	23.158,8	22.994,2	
	Hombres						12.284,3	12.325,0	12.314,7	12.225,4	
	Mujeres						10.751,2	10.763,7	10.844,1	10.768,8	
	16 - 24 años						1.528,5	1.657,6	1.516,5	1.473,6	
	25 - 44 años										
	45 y más años										
	Estudios primarios										
	Estudios medios										
	Estudios superiores										
		Base Poblacional 2015					Base Poblacional 2011				

Fuente: Eustat, INE.

■ Población activa:

Según información de EUSTAT, la población activa experimenta un ascenso en sus datos trimestrales en Bizkaia y en la CAPV. La EPA, según el INE, refleja un descenso tanto en Bizkaia, la CAPV y el Estado.

NOTA METODOLÓGICA:

En 2015 la PRA del Eustat adoptó nuevas bases poblacionales.

Los datos del año en curso son provisionales y los del año anterior han sido revisados con la actualización de la población con base 1 de enero de ese año.

Fecha último dato: Abril 2020
www.eustat.es www.ine.es

4.5 | Mercado de Trabajo

Población ocupada *(valores absolutos; miles de personas)*

		2019				2020	2019				2020
		PRA					EPA				
		II T.	III T.	IV T.	I T.		II T.	III T.	IV T.	I T.	
BIZKAIA	TOTAL	485,5	489,8	481,5	482,5		487,7	479,2	479,7	477,5	
	Hombres	252,3	254,4	250,8	249,6		251,1	247,2	245,6	245,8	
	Mujeres	233,2	235,4	230,7	232,9		236,6	232,1	234,1	231,7	
	16 - 24 años	16,9	17,6	13,7	16,9						
	25 - 44 años	220,7	225,4	220,1	219,2						
	45 y más años	247,9	246,7	247,8	246,4						
	Estudios primarios										
	Estudios medios	n.d.	n.d.	n.d.	n.d.						
	Estudios superiores										
CAPV	TOTAL	947,9	955,1	945,5	945,6		945,2	930,0	933,3	930,0	
	Hombres	499,0	502,5	496,8	496,0		489,4	487,6	482,6	482,9	
	Mujeres	448,9	452,6	448,7	449,6		455,8	442,5	450,7	447,1	
	16 - 24 años	36,8	39,4	32,7	39,2		43,5	42,6	39,7	38,9	
	25 - 44 años	434,0	439,1	432,2	426,5						
	45 y más años	477,2	476,6	480,6	479,8						
	Estudios primarios										
	Estudios medios	n.d.	n.d.	n.d.	n.d.						
	Estudios superiores										
ESTADO	TOTAL						19.804,9	19.874,3	19.966,9	19.681,3	
	Hombres						10.750,2	10.824,5	10.808,6	10.661,2	
	Mujeres						9.054,7	9.049,8	9.158,3	9.020,0	
	16 - 24 años						1.021,8	1.132,6	1.053,9	987,4	
	25 - 44 años										
	45 y más años										
	Estudios primarios										
	Estudios medios										
	Estudios superiores										
Base Poblacional 2015							Base Poblacional 2011				

Fuente: Eustat, INE.

Fecha último dato: Abril 2020

www.eustat.es www.ine.es

■ Población ocupada:

El dato de población ocupada en Bizkaia y CAPV según la PRA aumenta ligeramente en relación a trimestres precedentes. En base a datos de la EPA, disminuye la población ocupada en Bizkaia y el conjunto de la CAPV, el mismo comportamiento que registra el conjunto del Estado.

NOTA METODOLÓGICA:

En 2015 la PRA del Eustat ha adoptado nuevas bases poblacionales.

Los datos del año en curso son provisionales y los del año anterior han sido revisados con la actualización de la población con base 1 de enero de ese año.

4.5 | Mercado de Trabajo

Población parada

(valores absolutos; miles de personas)

		2019				2020			
		PRA				EPA			
		II T.	III T.	IV T.	I T.	II T.	III T.	IV T.	I T.
BIZKAIA	TOTAL	61,6	56,6	56,7	61,4	56,2	58,4	56,7	57,3
	Hombres	28,7	27,3	28,2	32,1	30,3	28,2	28,1	27,5
	Mujeres	32,9	29,4	28,5	29,3	22,3	30,3	28,6	29,8
	16 - 24 años	6,2	5,0	3,4	5,8				
	25 - 44 años	27,0	25,8	30,2	32,7				
	45 y más años	28,3	25,9	23,0	22,9				
	Estudios primarios	n.d.	n.d.	n.d.	n.d.				
	Estudios medios								
	Estudios superiores								
CAPV	TOTAL	100,3	97,1	97,1	104,4	89,3	94,9	93,3	88,8
	Hombres	47,8	47,4	46,1	50,1	51,7	43,9	45,4	43,0
	Mujeres	52,4	49,8	51,0	54,3	37,6	51,0	48,0	45,8
	16 - 24 años	9,5	9,9	9,5	12,3	13,1	17,3	13,7	11,0
	25 - 44 años	45,8	45,4	49,8	54,0				
	45 y más años	44,9	41,8	37,8	38,0				
	Estudios primarios	n.d.	n.d.	n.d.	n.d.				
	Estudios medios								
	Estudios superiores								
ESTADO	TOTAL					3.230,6	3.214,4	3.191,9	3.313,0
	Hombres					1.534,1	1.500,5	1.506,1	1.564,2
	Mujeres					1.696,5	1.713,9	1.685,8	1.748,2
	16 - 24 años					506,7	525,0	462,8	486,2
	25 - 44 años								
	45 y más años								
	Estudios primarios								
	Estudios medios								
	Estudios superiores								
Base Poblacional 2015						Base Poblacional 2011			

Fuente: Eustat, INE.

■ Población parada:

La población parada aumenta en Bizkaia y en la CAPV según indica la PRA para el primer trimestre del año 2020.

Los datos del INE, reflejan un aumento de la cifra de parados en Bizkaia y en el Estado, y una disminución de la cifra en la CAPV.

NOTA METODOLÓGICA:

En 2015 la PRA del Eustat ha adoptado nuevas bases poblacionales.

Los datos del año en curso son provisionales y los del año anterior han sido revisados con la actualización de la población con base 1 de enero de ese año.

Fecha último dato: Abril 2020
www.eustat.es www.ine.es

4.5 | Mercado de Trabajo

Tasa de actividad

(%)

		2019				2020	2019			2020
		PRA				EPA				
		II T.	III T.	IV T.	I T.	II T.	III T.	IV T.	I T.	
BIZKAIA	TOTAL	56,2	56,1	55,2	55,5	56,1	55,7	55,4	55,2	
	Hombres	60,8	60,8	60,2	61,1	61,2	59,8	59,3	59,2	
	Mujeres	52,1	51,8	50,7	52,1	51,4	52,0	51,9	51,6	
	16 - 24 años	26,8	25,6	19,5	25,2					
	25 - 44 años	89,4	91,3	90,6	90,5					
	45 y más años	45,3	44,6	44,3	44,1					
	Estudios primarios									
	Estudios medios	n.d.	n.d.	n.d.	n.d.					
Estudios superiores										
CAPV	TOTAL	56,7	56,9	56,3	56,4	56,5	55,9	55,8	55,3	
	Hombres	61,7	61,9	61,1	60,4	61,5	60,3	59,8	59,5	
	Mujeres	52,2	52,2	51,9	51,1	51,8	51,7	52,1	51,4	
	16 - 24 años	27,2	28,5	24,2	28,8	32,4	34,1	29,9	27,7	
	25 - 44 años	89,7	91,2	90,9	90,3					
	45 y más años	45,7	45,3	45,2	45,1					
	Estudios primarios									
	Estudios medios	n.d.	n.d.	n.d.	n.d.					
Estudios superiores										
ESTADO	TOTAL					58,7	58,7	58,7	58,2	
	Hombres					64,4	64,5	64,2	63,6	
	Mujeres					53,4	53,3	53,5	53,0	
	16 - 24 años					36,7	39,6	35,9	34,7	
	25 - 44 años									
	45 y más años									
	Estudios primarios									
	Estudios medios									
Estudios superiores										
		Base Poblacional 2015				Base Poblacional 2011				

Fuente: Eustat, INE.

Fecha último dato: Abril 2020

www.eustat.es www.ine.es

Pob. Activa
Pob. > 16 años

Tasa de actividad:

Con respecto al trimestre anterior, la tasa de actividad experimenta un ligero aumento en Bizkaia, y en la CAPV según PRA durante el primer trimestre del año 2020. La EPA muestra, en cambio, un descenso tanto en Bizkaia, CAPV y en el Estado.

NOTA METODOLÓGICA:

En 2015 la PRA del Eustat ha adoptado nuevas bases poblacionales.

Los datos del año en curso son provisionales y los del año anterior han sido revisados con la actualización de la población con base 1 de enero de ese año.

4.5 | Mercado de Trabajo

Tasa de ocupación

(%)

		2019				2020	2019				2020
		PRA				I T.	EPA				I T.
		II T.	III T.	IV T.	I T.		II T.	III T.	IV T.	I T.	
BIZKAIA	TOTAL	49,9	50,3	49,4	49,3		50,6	49,6	49,6	49,3	
	Hombres	54,6	54,9	54,1	53,5		54,6	53,7	53,2	53,2	
	Mujeres	45,6	46,0	45,1	45,4		46,9	46,0	46,2	45,7	
	16 - 24 años	19,6	19,9	15,6	18,8						
	25 - 44 años	79,7	82,0	79,7	78,7						
	45 y más años	40,7	40,4	40,6	40,3						
	Estudios primarios	n.d.	n.d.	n.d.	n.d.						
	Estudios medios										
	Estudios superiores										
CAPV	TOTAL	51,3	51,6	51,1	50,8		51,6	50,7	50,7	50,5	
	Hombres	56,3	56,6	55,9	55,5		55,7	55,4	54,7	46,7	
	Mujeres	46,7	47,1	46,6	46,5		47,9	46,4	47,1	46,7	
	16 - 24 años	21,6	22,8	18,8	21,9		24,9	24,1	22,3	21,6	
	25 - 44 años	81,1	82,6	81,5	80,1						
	45 y más años	41,8	41,6	41,9	41,7						
	Estudios primarios	n.d.	n.d.	n.d.	n.d.						
	Estudios medios										
	Estudios superiores										
ESTADO	TOTAL						50,5	50,5	50,6	49,8	
	Hombres						56,4	56,6	56,4	55,5	
	Mujeres						45,0	44,8	45,2	44,4	
	16 - 24 años						24,6	27,0	25,0	23,2	
	25 - 44 años										
	45 y más años										
	Estudios primarios										
	Estudios medios										
	Estudios superiores										
Base Poblacional 2015						Base Poblacional 2011					

Fuente: Eustat, INE.

Pob. Ocupada
Pob. > 16 años

Tasa de ocupación:

Según EUSTAT, disminuye la tasa de ocupación en una en Bizkaia y en la CAPV en relación al trimestre anterior. La EPA refleja una misma tendencia de la tasa en Bizkaia, en la CAPV y en el Estado.

NOTA METODOLÓGICA:

En 2015 la PRA del Eustat ha adoptado nuevas bases poblacionales.

Los datos del año en curso son provisionales y los del año anterior han sido revisados con la actualización de la población con base 1 de enero de ese año.

Fecha último dato: Abril 2020

www.eustat.es www.ine.es

4.5 | Mercado de Trabajo

Tasa de paro

(%)

		2019				2020	2019				2020
		PRA				I T.	EPA				I T.
		II T.	III T.	IV T.	I T.		II T.	III T.	IV T.	I T.	
BIZKAIA	TOTAL	11,3	10,4	10,5	11,3		9,7	10,9	10,6	10,7	
	Hombres	10,2	9,7	10,1	11,4		10,8	10,2	10,3	10,1	
	Mujeres	12,4	11,1	11,0	11,2		8,6	11,5	10,9	11,4	
	16 - 24 años	26,9	22,1	20,1	25,5						
	25 - 44 años	10,9	10,3	12,1	13,0						
	45 y más años	10,3	9,5	8,5	8,5						
	Estudios primarios										
	Estudios medios	n.d.	n.d.	n.d.	n.d.						
	Estudios superiores										
CAPV	TOTAL	9,6	9,2	9,3	9,9		8,6	9,3	9,1	8,7	
	Hombres	8,7	8,6	8,5	9,2		9,6	8,3	8,6	8,2	
	Mujeres	10,5	9,9	10,2	10,8		7,6	10,3	9,6	9,3	
	16 - 24 años	20,6	20,1	22,4	23,9		23,1	29,2	25,5	18,8	
	25 - 44 años	9,5	9,4	10,3	11,2						
	45 y más años	8,6	8,1	7,3	7,3						
	Estudios primarios										
	Estudios medios	n.d.	n.d.	n.d.	n.d.						
	Estudios superiores										
ESTADO	TOTAL						14,0	13,9	13,8	14,4	
	Hombres						12,5	12,2	12,2	12,8	
	Mujeres						15,8	15,9	15,6	16,2	
	16 - 24 años						33,1	31,7	30,5	33,0	
	25 - 44 años										
	45 y más años										
	Estudios primarios										
	Estudios medios										
	Estudios superiores										
Base Poblacional 2015						Base Poblacional 2011					

Fuente: Eustat, INE.

Fecha último dato: Abril 2020
www.eustat.es www.ine.es

$$\frac{\text{Pob. Parada}}{\text{Pob. Activa}}$$

Tasa de paro:

Se produce un aumento en el dato de la tasa de paro en Bizkaia y en el conjunto de la CAPV de acuerdo con la PRA en el primer trimestre de 2020. Según la EPA, este indicador refleja una disminución del dato en la CAPV, y un aumento en Bizkaia y el Estado.

NOTA METODOLÓGICA:

En 2015 la PRA del Eustat ha adoptado nuevas bases poblacionales.

Los datos del año en curso son provisionales y los del año anterior han sido revisados con la actualización de la población con base 1 de enero de ese año.

4.5 | Mercado de Trabajo

Afiliaciones a la Seguridad Social

(valores medios del trimestre)

		2019				2020
		I T	II T	III T	IV T	I T
BIZKAIA	Total*	479.336	484.547	480.368	490.107	486.100
	Hombres	248.831	251.392	251.394	251.911	249.428
	Mujeres	230.500	233.152	228.972	238.195	236.657
CAPV	Total*	956.532	968.598	962.563	979.559	970.171
	Hombres	505.321	511.692	511.727	512.904	507.444
	Mujeres	451.206	456.901	450.835	466.654	462.719
ESTADO	Total*	18.917.116	19.396.724	19.392.296	19.405.136	19.140.494
	Hombres	10.149.470	10.385.397	10.434.721	10.358.682	10.206.781
	Mujeres	8.767.603	9.011.285	8.957.552	9.046.439	8.933.705

* Total incluye: Hombres+Mujeres+No consta sexo.

www.seg-social.es

Fuente: Seguridad Social

Fecha último dato: Abril 2020

■ Afiliaciones a la SS:

En términos relativos intertrimestrales, el número de afiliaciones totales desciende en Bizkaia, CAPV y el Estado en todas las categorías analizadas.

Bizkaia registra una pérdida de 4.007 afiliados; el total de la Comunidad Autónoma del País Vasco desciende en un total de 9.388 y a nivel estatal el número de afiliaciones desciende en 264.642.

4.5 | Mercado de Trabajo

Afiliaciones a la Seguridad Social

(tasa interanual a partir de los valores medios del trimestre)

		2019				2020
		I T	II T	III T	IV T	I T
BIZKAIA	Total*	1,9	2,1	2,4	2,1	1,4
	Hombres	1,7	1,6	1,4	1,1	0,2
	Mujeres	2,1	2,5	3,4	3,2	2,7
CAPV	Total*	1,8	1,9	2,2	2,0	1,4
	Hombres	1,6	1,5	1,3	1,1	0,4
	Mujeres	2,1	2,4	3,2	3,1	2,6
ESTADO	Total*	2,9	2,8	2,5	2,2	1,2
	Hombres	2,8	2,5	2,1	1,7	0,6
	Mujeres	3,0	3,1	3,0	2,8	1,9

* Total incluye: Hombres+Mujeres+No consta sexo

www.seg-social.es

Fuente: Seguridad Social.

Fecha último dato: Abril 2020

■ Afiliaciones a la SS:

Durante el primer trimestre de 2020 los datos del Servicio Público de Empleo Estatal reflejan un descenso del porcentaje de afiliación con respecto al mismo trimestre del año pasado en todos los territorios analizados.

Se mantiene la misma tendencia descendente en Bizkaia, Comunidad Autónoma del País Vasco y Estado con respecto la comparativa intertrimestral.

4.5 | Mercado de Trabajo

Paro registrado

(valores mensuales)

		2019							2020				
		Jun.	Jul.	Ago.	Sep.	Oct.	Nov.	Dic.	Ene.	Feb.	Mar.	Abr.	May.
BIZKAIA	Total	63.913	64.902	66.456	64.966	66.039	65.108	65.117	67.119	66.875	72.668	78.061	79.616
	Hombres	27.454	27.789	28.737	28.208	29.067	28.864	29.808	30.072	29.788	33.003	35.941	36.570
	Mujeres	36.459	37.113	37.719	36.758	36.972	36.244	35.309	37.047	37.087	39.665	42.120	43.946
	<25 años	4.197	4.184	4.189	4.375	4.609	4.628	4.354	4.622	4.722	5.511	5.751	5.999
	Resto edades	59.716	60.718	62.267	60.591	61.430	60.480	60.763	62.497	62.153	67.157	72.316	73.617
CAPV	Total	111.343	113.084	116.078	113.634	115.341	113.777	114.162	117.649	117.239	128.213	138.643	141.715
	Hombres	46.834	47.455	49.357	48.154	49.724	49.397	51.168	51.508	51.118	57.178	62.705	64.123
	Mujeres	64.509	65.629	66.721	65.480	65.617	64.380	62.994	66.141	66.121	71.035	75.938	77.592
	<25 años	7.431	7.454	7.608	7.991	8.411	8.357	7.879	8.404	8.626	11.433	10.614	11.301
	Resto edades	103.912	105.630	108.470	105.643	106.930	105.420	106.283	109.245	108.613	116.780	127.949	130.414
ESTADO	Total	3.015.686	3.011.433	3.065.804	3.079.711	3.177.659	3.198.184	3.163.605	3.253.853	3.246.047	3.548.312	3.831.203	3.857.776
	Hombres	1.218.056	1.216.487	1.247.538	1.250.720	1.304.137	1.317.686	1.328.396	1.356.980	1.349.975	1.528.942	1.679.403	1.666.098
	Mujeres	1.797.630	1.794.946	1.818.266	1.828.991	1.873.522	1.880.498	1.835.209	1.896.873	1.896.072	2.019.370	2.151.800	2.191.678
	<25 años	224.289	219.575	225.757	248.451	266.302	265.598	246.706	254.240	261.448	291.604	318.822	326.574
	Resto edades	2.791.397	2.791.858	2.840.047	2.831.260	2.911.357	2.932.586	2.916.899	2.999.613	2.984.599	3.256.708	3.512.381	3.531.202

Fuente: SEPE

Fecha último dato: Junio 2020

www.sepe.es

■ Paro registrado:

Se observa un aumento en el número de personas en desempleo en Bizkaia, en la CAPV y en el total del Estado según los datos actualizados del paro a mayo de 2020 publicados por el Servicio Público de Empleo Estatal.

4.5 | Mercado de Trabajo

Paro registrado

(tasa interanual a partir de los valores mensuales)

		2019							2020				
		Jun.	Jul.	Ago.	Sep.	Oct.	Nov.	Dic.	Ene.	Feb.	Mar.	Abr.	May.
BIZKAIA	Total	-8	-7,2	-6,9	-8,4	-5,9	-6,4	-4,5	-2,0	-2,0	8,0	17,8	18,4
	Hombres	-9,3	-8,0	-7,6	-8,7	-5,6	-6,5	-3,6	-0,5	-0,7	11,9	23,7	28,6
	Mujeres	-6,9	-6,7	-6,4	-8,1	-6,1	-6,4	-5,3	-3,2	-3,0	5,0	13,1	17,9
	<25 años	7,8	2,0	0,6	0,2	5,5	4,9	6,5	7,3	5,5	23,4	32,4	31,4
	Resto edades	-8,9	-7,8	-7,4	-8,9	-6,6	-7,2	-5,2	-2,6	-2,5	6,9	16,7	21,9
CAPV	Total	-7,6	-6,6	-6,1	-7,6	-5,8	-6,4	-4,6	-2,6	-2,2	8,7	19,9	21,9
	Hombres	-8,4	-6,9	-6,2	-7,6	-5,1	-6,0	-3,5	-1,0	-0,6	13,3	26,2	31,9
	Mujeres	-7,0	-6,3	-6,0	-7,6	-6,3	-6,6	-5,5	-3,8	-3,4	5,3	15,1	21,9
	<25 años	4,5	0,3	0,7	-0,1	5,1	2,9	5,9	7,2	4,9	37,9	32,1	36,5
	Resto edades	-8,3	-7,0	-6,5	-8,2	-6,5	-7,0	-5,3	-3,2	-2,7	6,5	18,9	23,5
ESTADO	Total	-4,6	-3,9	-3,7	-3,8	-2,4	-1,7	-1,2	-1,0	-1,3	9,0	21,1	19,6
	Hombres	-6,0	-4,9	-4,5	-4,8	-2,7	-1,9	-0,7	-0,3	-0,8	14,2	29,3	35,9
	Mujeres	-3,7	-3,3	-3,0	-3,2	-2,1	-1,5	-1,6	-1,5	-1,7	5,4	15,4	18,9
	<25 años	-6,6	-7,6	-6,3	-5,7	-2,9	0,4	-0,2	-1,3	-2,6	9,3	26,7	35,9
	Resto edades	-4,5	-3,6	-3,0	-3,7	-2,3	-1,9	-1,3	-0,9	-1,2	9,0	20,6	24,4

Fuente: SEPE

Fecha último dato: Junio 2020

www.sepe.es

Paro registrado:

El paro registrado se ha incrementado considerablemente atendiendo a los datos de mayo del SEPE en términos relativos interanuales en los tres territorios analizados.

Nuevamente, los hombres y los menores de 25 años son los grupos más afectados tanto en Bizkaia, en la CAPV y en el Estado.

4.6 | Dinámica empresarial

Empresas inscritas en la Seguridad Social

	2019			2020
	II T.	III T.	IV T.	I T.
Bizkaia	93.614	91.954	93.560	92.611
CAPV	177.908	175.154	177.054	174.455

Fuente: Ministerio de Trabajo, Migraciones y Seguridad Social.

Variación interanual (%)

CAPV	
Enero	1,1
Febrero	1,9
Marzo	-2,2

Fecha último dato: Abril 2020

<http://www.empleo.gob.es>

■ Empresas inscritas:

Disminuye el número de empresas inscritas en la Seguridad Social durante el I. Trimestre tanto en Bizkaia como CAPV con respecto al periodo trimestral anterior.

Datos provisionales

Empresas concursadas

(Valores absolutos)

	2019				2020
	I Trim.	II Trim.	III Trim.	IV Trim.	I Trim.
Bizkaia	51	45	28	37	35

Fuente: INE.

Fecha último dato: Abril 2020

www.ine.es

■ Empresas concursadas:

El número de empresas concursadas en Bizkaia disminuye en relación al trimestre anterior.

Datos provisionales

Expedientes de regulación de empleo

(valores absolutos del trimestre a partir de la agregación de datos mensuales)

	2018	2019			
	IV T.	I T.	II T.	III T.	IV T.
Nº de EREs en Bizkaia (Admón Vasca)	22	27	16	11	45
Personas afectadas (Admón Vasca)	570	454	695	272	991
- Con efecto de reducción	20	47	22	21	129
- Con efecto de suspensión	481	294	567	173	862
- Con efecto de extinción	69	113	106	78	0

Fuente: Departamento de Empleo y Políticas Sociales.

Fecha último dato: Febrero 2020

<http://www.euskadi.net>

■ EREs:

Aumenta el número de expedientes de regulación de empleo en Bizkaia en todas las modalidades a excepción de los ERE de efecto de extinción en relación al trimestre anterior.

Datos provisionales

4.7 | Precios

Indice de Precios de Consumo

(tasa interanual)

	Abril 2020		
	BIZKAIA	CAPV	Estado
GENERAL	-0,5	-0,5	-0,7
Alimentos y bebidas no alcohólicas	4,1	3,9	4,0
Bebidas alcohólicas y tabaco	-0,3	0,3	0,7
Vestido y calzado	1,1	1,0	1,0
Vivienda	-5,9	-6,2	-6,6
Menaje	1,5	1,1	0,4
Medicina	0,9	0,4	0,2
Transporte	-6,9	-6,7	-6,8
Comunicaciones	0,7	0,7	0,7
Ocio y cultura	-0,5	-0,2	-0,1
Enseñanza	1,6	1,4	0,9
Hoteles, cafés y restaurantes	1,2	1,5	1,7
Otros bienes y servicios	1,2	0,9	1,4

Fuente: INE

Fecha último dato: Mayo 2020

www.ine.es

■ IPC:

Según datos del INE, en el mes de Abril, Bizkaia y CAPV presentan una tasa de variación anual del IPC menos negativa a la que registra el Estado que se sitúa en -0,7.

El sector de alimentos y bebidas no alcohólicas se posiciona como grupo de influencia positiva en los tres Territorios analizados. El comportamiento del sector Vivienda, transporte y ocio y cultura, en cambio, se posicionan en negativo en Bizkaia, en la Comunidad Autónoma del País Vasco y en el Estado, además de las bebidas alcohólicas y el tabaco en Bizkaia.

Unidad de base 2016

4.8 | Recaudación Fiscal

Evolución de la recaudación de tributos concertados en Bizkaia (gestión propia)

(euros)

	Acumulada a Marzo										% Δ Inter. Rec. Líq.
	Recaudación íntegra		Devoluciones efectuadas		Recaudación Residuos		Recaudación líquida		% aportación		
	2020	2019	2020	2019	2020	2019	2020	2019	2020	2019	
TOTAL IMPUESTOS DIRECTOS	843.793.314	939.843.122	18.829.379	35.622.018	26.843.684	23.334.598	851.807.619	927.655.702	48,1	44,9	-8,2
Total IRPF	763.409.099	863.834.061	7.392.705	25.917.489	14.480.767	16.256.849	770.497.161	844.172.421	43,5	40,9	-8,7
- Retenciones rentas de trabajo	692.179.818	756.418.674	68.195	754.723	9.568.706	10.254.569	701.066.574	765.918.521	39,6	37,1	-8,5
- Otros	71.229.281	107.415.387	6.710.755	25.162.766	4.912.061	6.002.280	69.430.587	78.253.900	3,9	3,8	-11,3
Total impuestos s/sociedades	55.571.754	56.441.781	3.715.080	8.397.766	6.706.590	6.908.351	57.562.264	53.952.366	3,0	2,6	6,7
- Retenciones rdtos. capital mobiliario	24.665.064	25.002.189	80.948	28.436	71.567	-235.232	24.655.683	24.738.521	1,4	1,2	-0,3
- Retenciones rdtos. capital inmobiliario	10.061.954	11.117.070	17.189	29.581	534.402	626.666	10.579.228	11.714.241	0,7	0,6	-9,7
- Otros	20.844.736	20.322.522	3.616.943	8.339.749	6.100.621	6.516.917	22.327.353	17.499.604	1,3	0,8	27,6
Otros	24.812.461	19.567.280	7.721.594	1.306.763	5.656.327	169.398	23.748.194	29.530.915	1,3	1,4	-19,6
TOTAL IMPUESTOS INDIRECTOS	1.080.298.873	1.266.807.627	213.231.979	221.144.994	40.008.219	76.514.420	909.175.113	1.121.177.053	51,4	54,3	-18,9
IVA gestión propia	778.954.019	886.011.719	211.647.562	220.577.280	36.232.054	46.572.474	605.529.511	712.006.913	34,2	34,5	-15,0
Impto. s/hidrocarburos	218.738.693	289.923.055	1.067.679	187.684	1.691.116	29.166.497	219.342.140	318.901.869	12,4	15,4	-31,2
Impto. s/ labores del tabaco	40.409.693	36.216.857	0	0	0	0	40.409.428	36.216.857	2,3	1,8	11,6
Impto. s/transmisiones patrimoniales y Ajd.	23.910.299	29.483.978	17.856	84.265	47.256	715.307	237.759.995	20.115.021	13,4	1,0	1082,0
Otros	18.286.169	25.172.018	498.882	295.765	2.037.793	60.142	-193.865.961	33.936.393	-11,0	1,6	-671,3
TOTAL TASAS DE JUEGO Y OTROS INGRESOS	5.518.006	10.875.076	619.247	435.252	5.934.700	5.171.306	10.833.458	15.611.131	0,6	0,8	-30,6
Tasas de juego	1.653.440	6.240.205	3.173	7.083	15.084	83.785	1.801.106	6.316.906	0,1	0,3	-71,5
Recargos. intereses y sanciones	3.864.566	4.634.871	616.074	428.169	5.919.616	5.087.521	9.032.352	9.294.225	0,5	0,5	-2,8
TOTAL TRIBUTOS CONCERTADOS (gestión propia)	1.929.710.192	2.216.525.826	232.680.604	257.102.264	72.786.603	105.020.324	1.769.816.190	2.064.443.886	100,0	100,0	-14,3

Fuente: Diputación Foral de Bizkaia

Fecha último dato: Mayo 2020

www.bizkaia.net

5

Información Anual

5.1 | I+D+i

I+D: Investigación científica y Desarrollo tecnológico

Se entiende por actividades de I+D al conjunto de actividades creativas emprendidas de forma sistemática, a fin de aumentar el caudal de conocimientos científicos y técnicos, así como la utilización de los resultados de estos trabajos para conseguir nuevos dispositivos, productos, materiales o procesos. Comprende esta actividad la investigación fundamental, la investigación aplicada y el desarrollo tecnológico.

- Investigación fundamental o básica: Trabajos originales emprendidos con la finalidad de adquirir conocimientos científicos nuevos. No está orientada principalmente a un fin o aplicación práctica específica.
- Investigación aplicada: Trabajos originales emprendidos con la finalidad de adquirir conocimientos científicos o técnicos nuevos. Sin embargo está orientada a un objetivo práctico determinado.
- Desarrollo tecnológico: Consiste en la utilización de los conocimientos científicos existentes para la producción de nuevos materiales, dispositivos, productos, procedimientos, sistemas o servicios o para su mejora sustancial, incluyendo la realización de prototipos y de instalaciones piloto.

No se incluyen entre las actividades de I+D: Educación y Formación, Actividades científicas y técnicas conexas, Actividades industriales.

Fuente: Eustat.

i: innovación

Las actividades para la innovación tecnológica recogen el conjunto de trabajos científicos, tecnológicos, organizativos, financieros y comerciales, incluyendo la inversión en nuevos conocimientos, que conducen o pretenden conducir a la realización de productos o procesos tecnológicamente nuevos o mejorados.

Fuente: Eustat.

5.1 | I+D+i

Empresas que realizan I+D en la CAPV

(empresas)

	2013	2014	2015	2016	2017	2018
TOTAL	1.551	1.626	1.590	1.315	1.393	1.409
Agropecuario y pesca, extractivas y energía	15	18	16	12	14	13
Química y refino de petróleo	40	49	47	45	46	46
Caucho y plástico	53	54	54	38	43	44
Industria no metálica	20	16	15	14	17	13
Metalurgia	43	43	44	34	42	46
Artículos metálicos	178	203	180	152	154	153
Máquina herramienta	37	35	38	35	38	33
Aparatos domésticos	5	3	5	4	3	2
Otra maquinaria	108	122	120	117	121	120
Material eléctrico	49	50	53	43	40	46
Material electrónico	19	21	23	19	21	22
Material de precisión	32	36	39	37	41	41
Material de transporte	40	38	33	26	29	28
Otras manufacturas	88	93	92	66	78	76
Construcción	48	48	49	27	41	45
Actividades informáticas	138	151	142	121	124	131
Actividades de I+D	160	171	200	184	178	165
Otras actividades empresariales	267	249	247	211	226	229
Otros servicios	211	226	193	130	137	156

Fecha último dato: Noviembre 2019

Fuente: Eustat. Hasta 2014 la unidad de análisis son las Empresas, desde 2015 son las Unidades Locales o establecimientos.

www.eustat.es

5.1 | I+D+i

Gasto en I+D

(Total: Empresas e IPSFL, Administración Pública, Enseñanza Superior)

(Miles de euros)

		2013	2014	2015	2016	2017	2018
BIZKAIA	Miles €	617.889	608.292	597.658	537.545	617.308	652.114
	% s/PIB	1,8	1,8	1,7	1,5	1,7	1,7
CAPV	Miles €	1.316.788	1.289.752	1.273.207	1.290.911	1.363.176	1.423.366
	% s/PIB	2,0	1,9	1,8	1,8	1,8	1,9

Fuente: Eustat. Estadística sobre actividades de investigación científica y desarrollo tecnológico I+D

Fecha último dato: Noviembre 2019
www.eustat.es

Gasto en Innovación

(Total: I+D int, I+D ext, Maquinaria, Otros conocimientos, Formación, Comercialización, Diseño y preparativos)

		2013	2014	2015	2016	2017	2018
BIZKAIA	Millones €	1.234,4	1.197,3	1.185,8	1.256,8	1.325,8	1.408,2
	% s/PIB	3,7	3,5	3,2	3,5	3,5	3,6
CAPV	Millones €	2.563,5	2.474,0	2.443,2	2.524,6	2.668,1	2.828,0
	% s/PIB	3,9	3,7	3,5	3,6	3,6	3,7

Fuente: Eustat. Unidad: millones de euros. Encuesta de Innovación tecnológica - EIT

Fecha último dato: Diciembre 2019

5.2 | Tejido Empresarial Total

Nº de empresas y empleo

		(valores absolutos)				(tasas interanuales)	
		2016	2017	2018	2019	2018/2017	2019/2018
BIZKAIA	Empresas	80.118	79.911	79.118	79.454	-0,99	0,42
	Empleo	352.515	360.485	366.104	372.528	1,56	1,75
CAPV	Empresas	154.687	154.301	152.637	153.267	-1,08	0,41
	Empleo	750.389	768.097	782.193	797.134	1,84	1,91

Fuente: Eustat. Directorio de Actividades Económicas (DirAE) a fecha 1 de enero de año de referencia.

Fecha último dato: Diciembre 2019

www.eustat.es

Nº de empresas por estrato de empleo

		(valores absolutos)				(tasas interanuales)	
		2016	2017	2018	2019	2018/2017	2019/2018
BIZKAIA	0 a 2	63.246	62.577	61.511	63.197	-1,70	2,74
	3 a 5	9.360	9.553	9.677	9.204	1,30	-4,89
	6 a 9	3.162	3.315	3.407	3.157	2,78	-7,34
	10 a 19	2.198	2.233	2.237	2.123	0,18	-5,10
	20 a 49	1.380	1.436	1.489	1.233	3,69	-17,19
	≥ 50	772	797	797	540	0,00	-32,25
	Total	80.118	79.911	79.118	79.454	-0,99	0,42
CAPV	0 a 2	119.837	118.731	116.438	119.655	-1,93	2,76
	3 a 5	19.150	19.389	19.658	18.833	1,39	-4,20
	6 a 9	6.630	6.876	7.006	6.509	1,89	-7,09
	10 a 19	4.696	4.786	4.894	4.561	2,26	-6,80
	20 a 49	2.852	2.949	3.044	2.593	3,22	-14,82
	≥ 50	1.522	1.570	1.597	1.116	1,72	-30,12
	Total	154.687	154.301	152.637	153.267	-1,08	0,41

Fuente: Eustat. Directorio de Actividades Económicas (DirAE) a fecha 1 de enero de año de referencia.

Fecha último dato: Diciembre 2019

www.eustat.es

5.3 | Tejido Empresarial Industrial

Nº de empresas y empleo

		(valores absolutos)				(tasas interanuales)	
		2016	2017	2018	2019	2018/2017	2019/2018
BIZKAIA	Empresas	5.185	5.007	4.960	4.924	-0,94	-0,73
	Empleo	66.639	68.154	90.196	90.621	32,34	0,47
CAPV	Empresas	11.958	11.648	11.526	11.437	-1,05	-0,77
	Empleo	171.953	175.648	173.849	174.771	-1,02	0,53

Fuente: Eustat. Directorio de Actividades Económicas (DirAE) a fecha 1 de enero de año de referencia.

Fecha último dato: Diciembre 2019

www.eustat.es

Nº de empresas por estrato de empleo

		(valores absolutos)				(tasas interanuales)	
		2016	2017	2018	2019	2018/2017	2019/2018
BIZKAIA	0 a 2	2.537	2.383	2.312	2.410	-2,98	4,24
	3 a 5	741	733	711	707	-3,00	-0,56
	6 a 9	437	431	430	411	-0,23	-4,42
	10 a 19	468	456	446	440	-2,19	-1,35
	20 a 49	401	412	432	378	4,85	-12,50
	≥ 50	223	229	230	188	0,44	-18,26
	Total	4.807	4.644	4.565	4.534	-1,70	-0,68
CAPV	0 a 2	5.531	5.250	5.070	5.240	-3,43	3,35
	3 a 5	1.804	1.769	1.730	1.734	-2,20	0,23
	6 a 9	1.052	1.089	1.085	1.031	-0,37	-4,98
	10 a 19	1.176	1.146	1.156	1.126	0,87	-2,60
	20 a 49	964	993	1.038	937	4,53	-9,73
	≥ 50	544	555	560	471	0,90	-15,89
	Total	11.071	10.802	10.639	10.539	-1,51	-0,94

Fuente: Eustat. Directorio de Actividades Económicas (DirAE) a fecha 1 de enero de año de referencia.

Fecha último dato: Diciembre 2019

www.eustat.es

6

Fuentes de Interés

ECONOMÍA INTERNACIONAL



- [Consensus Economics](#)
- [Banco Mundial](#)
- [FMI](#)
- [OCDE](#)
- [Eurostat](#)
- [Comisión Europea](#)



ECONOMÍA ESTATAL



- [Análisis Macroeconómico y Econ. Internacional \(Min. Economía y Competitividad\)](#)
- [Banco de España](#)
- [Consejo Económico y Social](#)
- [FUNCAS](#)
- [CEPREDE](#)
- [Estudios y Análisis Económico La Caixa](#)
- [Servicio de Estudios BBVA](#)
- [INE](#)
- [Seguridad Social](#)
- [SEPE](#)

ECONOMÍA VASCA Y BIZKAIA



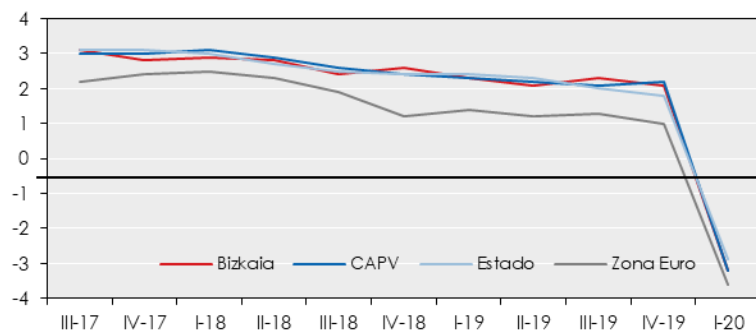
- [Economía Vasca \(Dpto. de Economía y Hacienda, Gobierno Vasco\)](#)
- [Eustat](#)
- [Consejo Económico y Social Vasco](#)
- [Consejo de Relaciones Laborales](#)
- [Coyuntura Económica y Fiscal \(Dpto. de Hacienda y Finanzas, Diputación Foral de Bizkaia\)](#)
- [Departamento de Promoción Económica, Diputación Foral de Bizkaia](#)
- [Cámara de Comercio de Bilbao](#)
- [Deusto](#)
- [Caja Laboral](#)

7

Anexo Gráfico

PIB

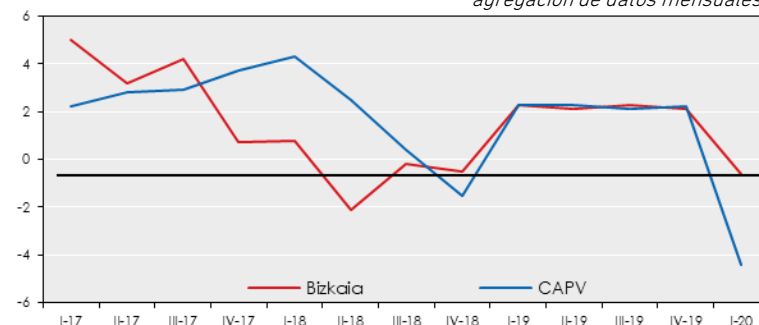
(tasa interanual)



Fuente: Eustat, INE, Consensus Forecast.

IPI

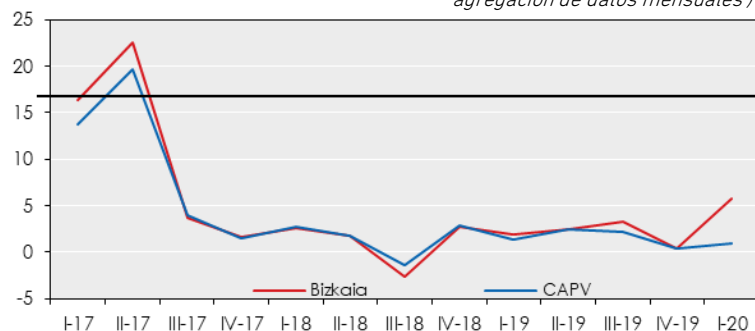
(tasa interanual del trimestre, a partir de la agregación de datos mensuales)



Fuente: Eustat.

Indice de ventas en grandes superficies

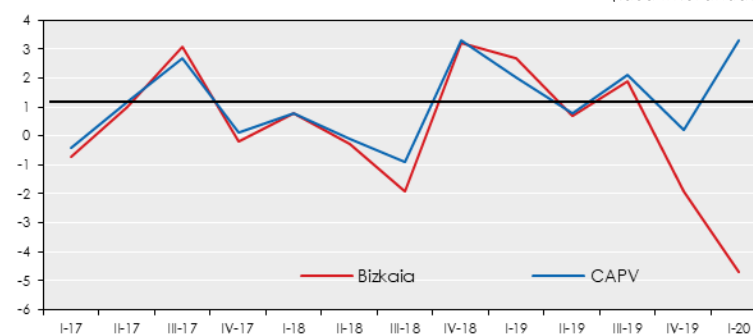
(tasa interanual del trimestre, a partir de la agregación de datos mensuales)



Fuente: Eustat.

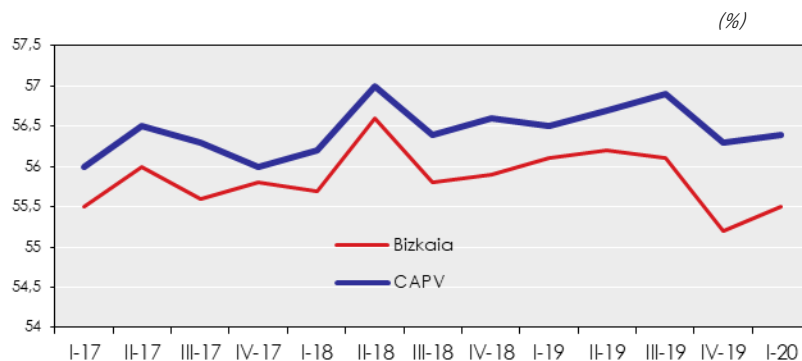
Indice de ventas del comercio minorista

(tasa interanual)



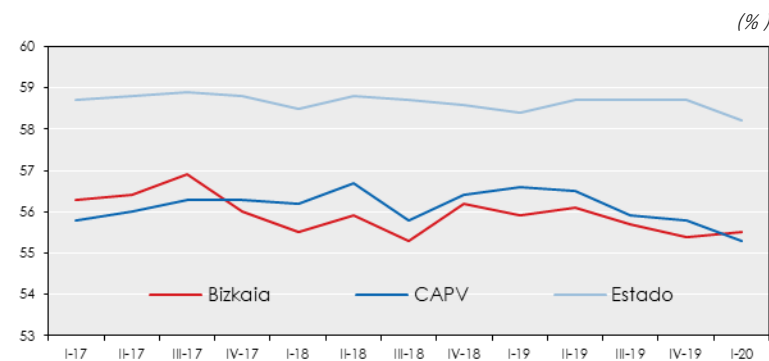
Fuente: Eustat.

Tasa de actividad (PRA)



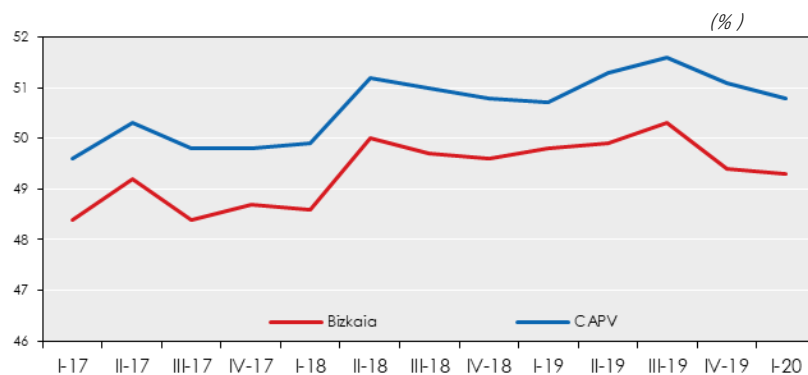
Fuente: Eustat.

Tasa de actividad (EPA)



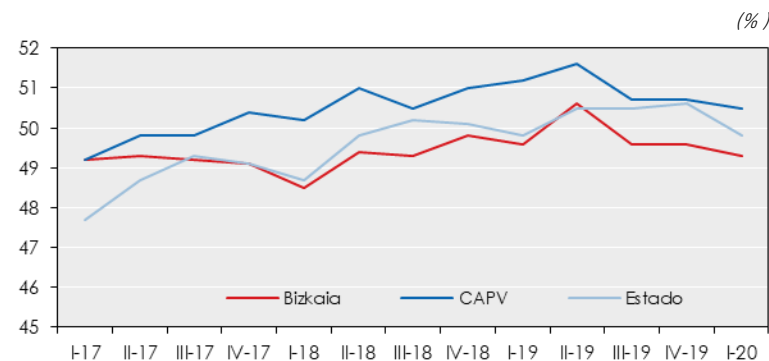
Fuente: INE.

Tasa de ocupación (PRA)



Fuente: Eustat.

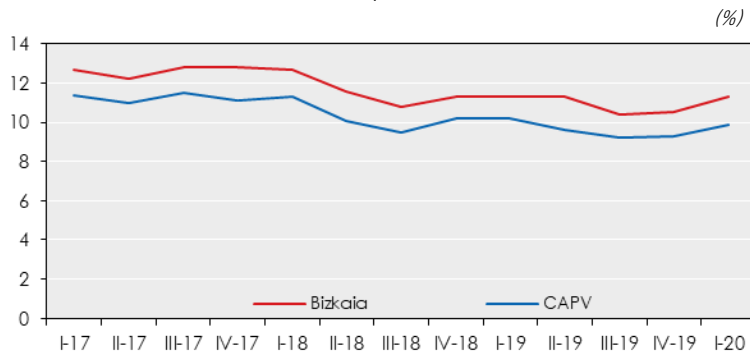
Tasa de ocupación (EPA)



Fuente: INE.

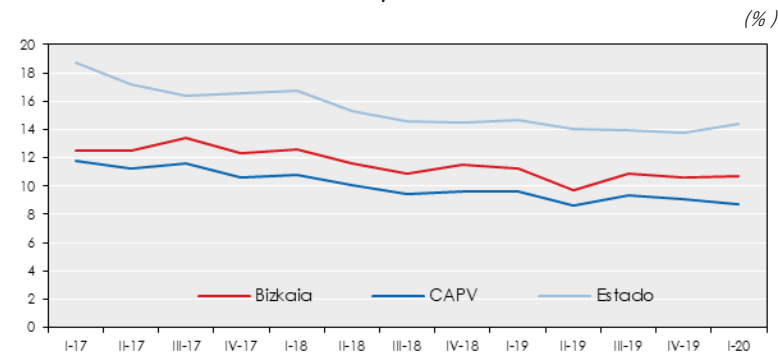
* Ver NOTA METODOLÓGICA en la sección dedicada al mercado de trabajo.

Tasa de paro (PRA)



Fuente: Eustat.

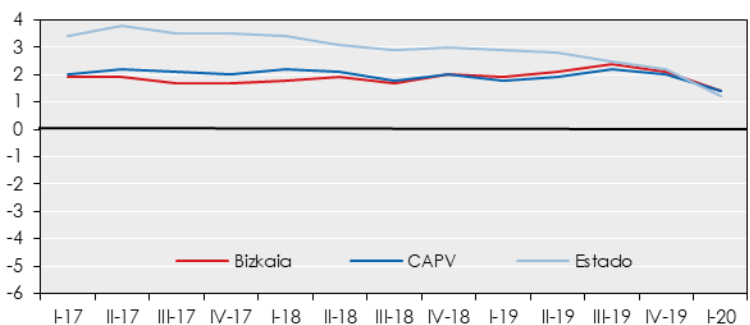
Tasa de paro (EPA)



Fuente: INE.

Afiliaciones a la Seguridad Social

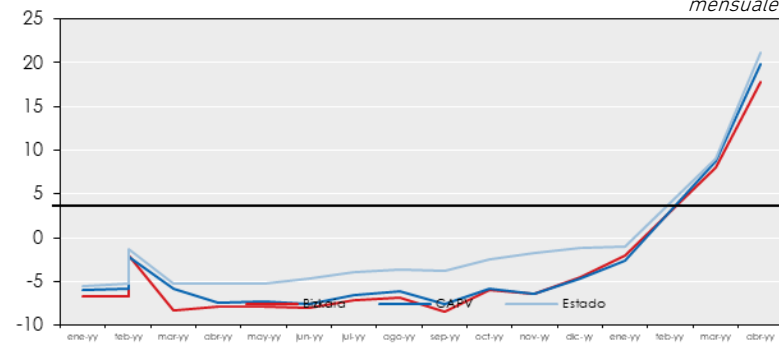
(tasa interanual a partir de los valores medios del trimestre)



Fuente: Seguridad Social.

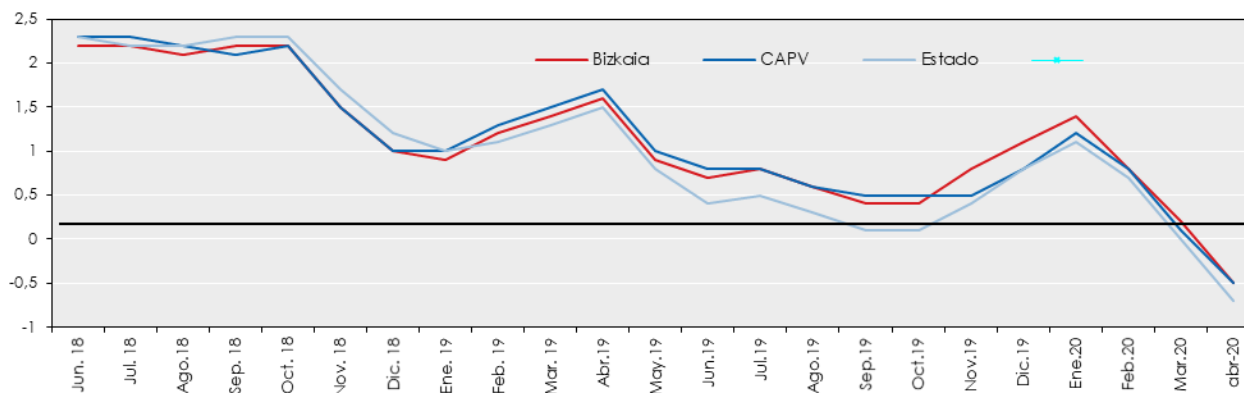
Paro registrado

(tasa interanual a partir de los valores mensuales)



Fuente: SEPE.

Indice de precios de consumo

(tasa interanual)


Fuente: INE (Base 2016), EUSTAT.

Equipo de trabajo:

Dirección:	Guillermo Dorronsoro
Coordinación:	José Antonio Campos
Trabajo técnico:	Virginia Gómez de Retana Beñat Unanue Aranzabe